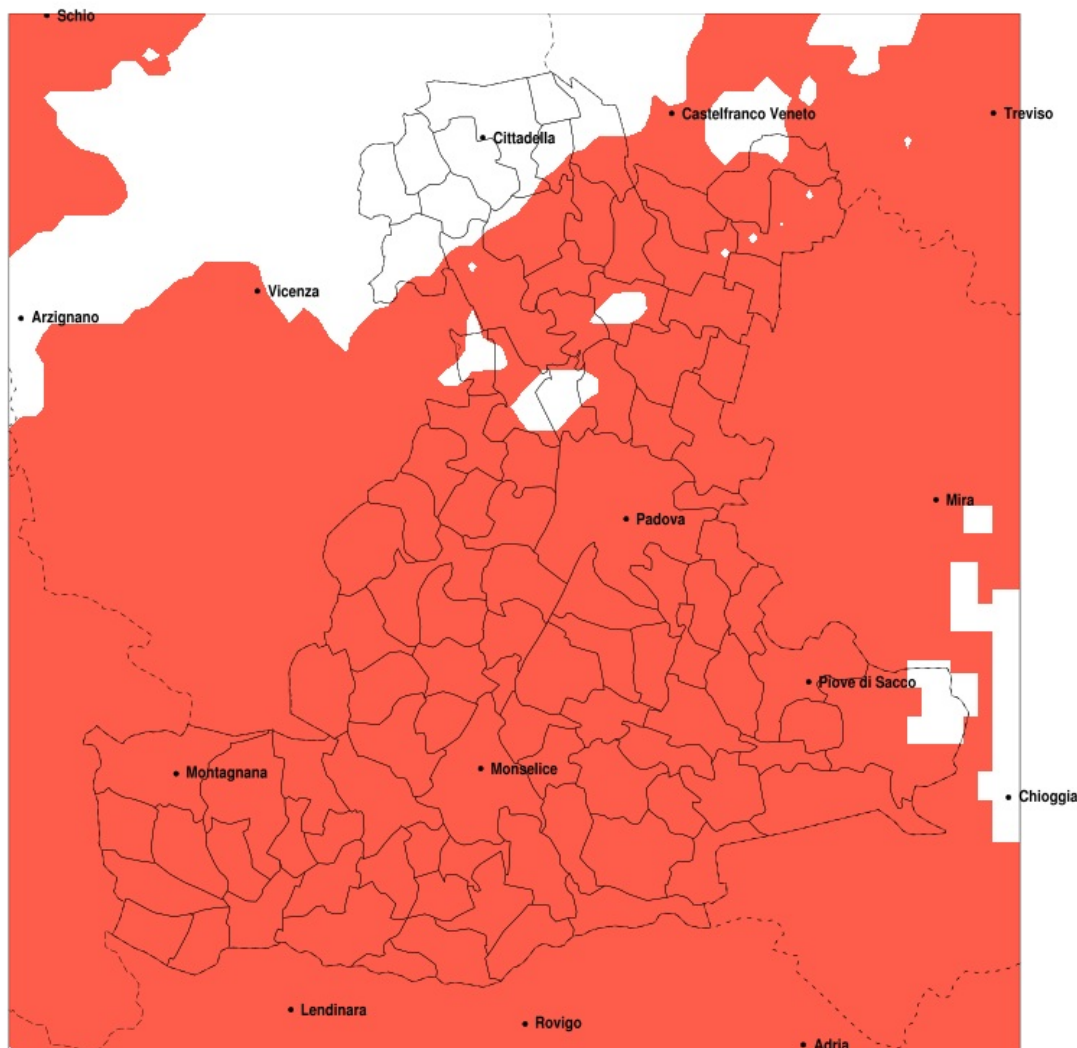


SERVIZIO DI ALERT EX-POST

Siccità nella Provincia di Padova del 14-03-2022

Mappa della Provincia con evidenziati eventuali superamenti della soglia (in rosso)



meteoleaks®

Meteoleaks è l'app che rende accessibili a tutti i dati meteo veri, storici e in tempo reale.
www.meteoleaks.com



Sistema di gestione certificato ISO 9001:2015 per l'Erogazione di servizi meteorologici professionali.

Siccità (mm) dal 13-02-2022 al 14-03-2022					
Comune	max	min	med	Porzione comunale interessata	Media 5 anni
Abano Terme	22	10	17	100%	51
Agnà	7	4	5	100%	55
Albignasego	21	8	13	100%	47
Anguillara Veneta	6	4	5	100%	57
Arqua Petrarca	24	6	14	100%	58
Arre	7	4	5	100%	53
Arzèrgrande	13	7	10	100%	54
Bagnoli di Sopra	6	4	5	100%	55
Baone	24	7	13	100%	58
Barbona	10	5	7	100%	53
Battaglia Terme	22	7	14	100%	54
Boara Pisani	7	4	5	100%	56
Borgo Veneto	16	10	13	100%	54
Borgoricco	41	18	30	100%	56
Bovolenta	11	4	7	100%	51
Brugine	11	6	9	100%	52
Cadoneghe	33	18	24	100%	52
Campo San Martino	37	24	30	95%	53
Campodarsego	39	18	28	95%	54
Campodoro	38	20	30	85%	51
Camposampiero	41	27	31	100%	56
Candiana	10	4	6	100%	53
Carceri	12	8	10	100%	54
Cartura	11	5	8	100%	49
Casale di Scodosia	15	11	13	100%	56
Casalsèrugo	12	6	9	100%	47
Castelbaldo	16	12	13	100%	59
Cervarese Santa Croce	27	17	22	100%	56
Cinto Euganeo	24	10	17	100%	60
Codevigo	17	7	11	100%	53
Conselve	9	4	6	100%	52
Correzzola	12	4	8	100%	53
Curtarolo	39	24	30	85%	51

Precipitazione in 30 giorni (mm) dal 13-02-2022 al 14-03-2022					
Comune	max	min	med	Porzione comunale interessata	Media 5 anni
Due Carrare	18	7	11	100%	50
Este	18	6	10	100%	55
Galzignano Terme	24	9	18	100%	58
Gazzo	50	31	41	35%	59
Grantorto	53	34	44	20%	59
Granze	8	5	6	100%	54
Legnaro	17	8	11	100%	49
Limena	35	20	28	80%	48
Loreggia	41	27	32	95%	56
Lozzo Atestino	21	10	15	100%	58
Masera di Padova	16	7	10	100%	48
Masi	15	11	13	100%	58
Massanzago	41	22	31	100%	56
Megliadino San Vitale	15	10	12	100%	55
Merlara	16	11	14	100%	58
Mestrino	38	18	26	90%	49
Monselice	21	4	8	100%	55
Montagnana	19	12	14	100%	54
Montegrotto Terme	24	9	16	100%	54
Noventa Padovana	28	12	19	100%	51
Ospedaletto Euganeo	15	9	11	100%	54
Padova	34	9	19	100%	48
Pernumia	18	5	9	100%	52
Piacenza d'Adige	14	9	11	100%	55
Piazzola sul Brenta	51	24	34	65%	53
Piombino Dese	41	23	33	80%	53
Piove di Sacco	16	6	11	100%	54
Polverara	13	7	9	100%	49
Ponso	12	9	11	100%	54
Ponte San Nicolò	21	8	12	100%	47
Pontelongo	11	4	8	100%	53
Pozzonovo	7	4	5	100%	56
Rovolon	28	17	21	100%	59

Precipitazione in 30 giorni (mm) dal 13-02-2022 al 14-03-2022					
Comune	max	min	med	Porzione comunale interessata	Media 5 anni
Rubano	34	18	24	90%	47
Saccolongo	25	17	21	100%	50
San Giorgio delle Pertiche	39	24	30	95%	53
San Giorgio in Bosco	51	24	36	70%	57
San Martino di Lupari	49	27	39	45%	59
San Pietro Viminario	10	5	7	100%	52
Sant'Angelo di Piove di Sacco	17	8	12	100%	52
Sant'Elena	9	6	7	100%	54
Sant'Urbano	12	5	9	100%	54
Santa Giustina in Colle	40	24	31	95%	56
Saonara	24	9	14	100%	50
Selvazzano Dentro	27	15	20	100%	48
Solesino	8	5	6	100%	55
Stanghella	7	4	6	100%	55
Teolo	24	16	20	100%	57
Terrassa Padovana	9	4	6	100%	51
Tombolo	53	33	42	40%	60
Torreglia	24	15	20	100%	58
Trebaseleghe	41	21	31	95%	54
Tribano	8	4	5	100%	55
Urbana	15	13	14	100%	57
Veggiano	37	18	23	100%	52
Vescovana	8	5	6	100%	54
Vighizzolo d'Este	11	8	9	100%	54
Vigodarzere	39	20	29	85%	50
Vigonza	33	14	21	100%	53
Villa del Conte	47	24	34	90%	58
Villa Estense	10	5	8	100%	54
Villafranca Padovana	38	19	28	80%	48
Villanova di Camposampiero	32	18	24	100%	56
Vo	24	13	20	100%	61