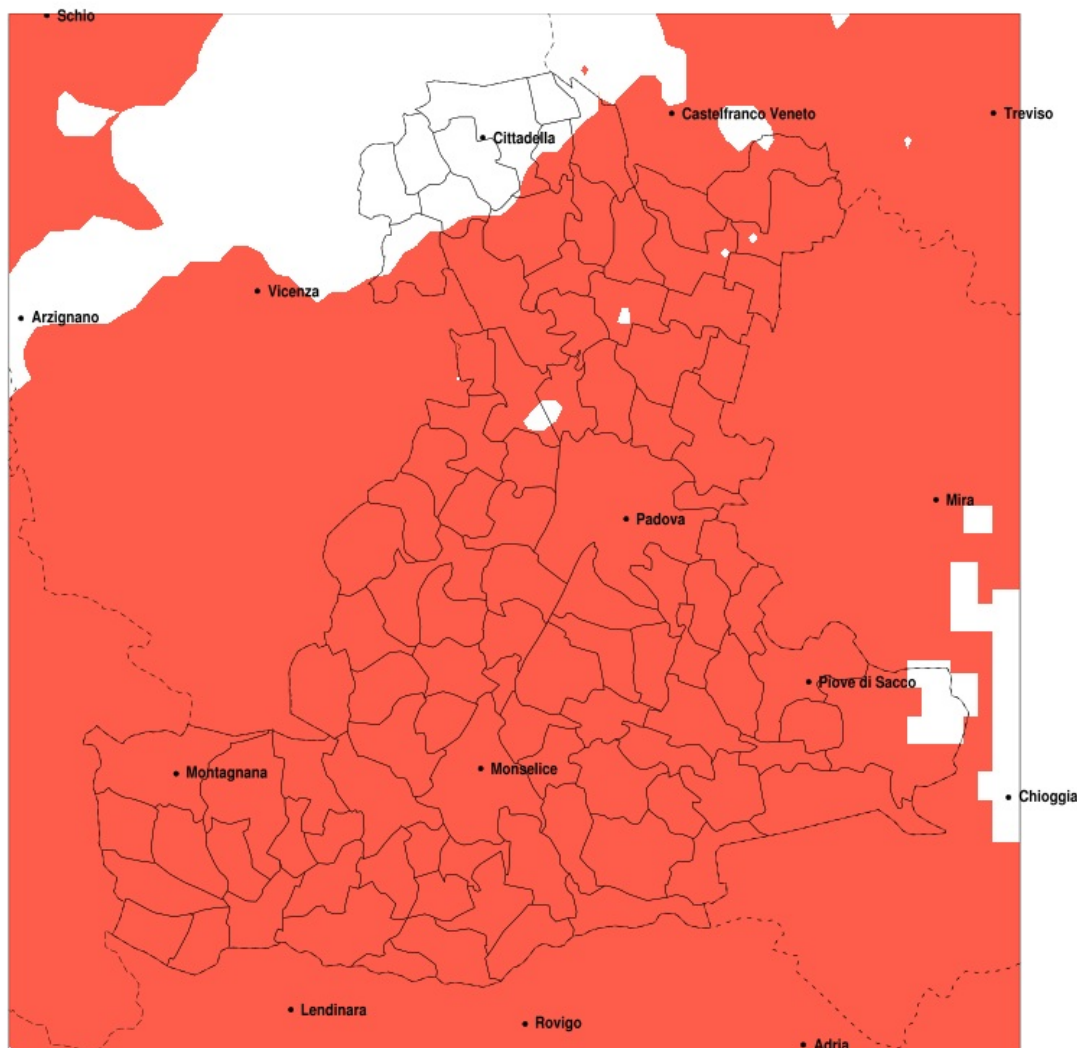


SERVIZIO DI ALERT EX-POST

Siccità nella Provincia di Padova del 15-03-2022

Mappa della Provincia con evidenziati eventuali superamenti della soglia (in rosso)



meteoleaks®

Meteoleaks è l'app che rende accessibili a tutti i dati meteo veri, storici e in tempo reale.
www.meteoleaks.com



Sistema di gestione certificato ISO 9001:2015 per l'Erogazione di servizi meteorologici professionali.

Siccità (mm) dal 14-02-2022 al 15-03-2022					
Comune	max	min	med	Porzione comunale interessata	Media 5 anni
Abano Terme	22	10	17	100%	55
Agna	7	4	5	100%	57
Albignasego	21	8	13	100%	50
Anguillara Veneta	6	4	5	100%	60
Arqua Petrarca	24	6	14	100%	62
Arre	7	4	5	100%	55
Arzergande	13	7	10	100%	57
Bagnoli di Sopra	6	4	5	100%	58
Baone	24	7	13	100%	61
Barbona	10	5	7	100%	55
Battaglia Terme	22	7	14	100%	58
Boara Pisani	7	4	5	100%	58
Borgo Veneto	16	10	13	100%	57
Borgoricco	41	18	30	100%	59
Bovolenta	11	4	7	100%	54
Brugine	12	6	9	100%	56
Cadoneghe	33	18	24	100%	56
Campo San Martino	38	24	30	100%	57
Campodarsego	40	18	28	100%	58
Campodoro	38	20	30	100%	56
Camposampiero	41	27	31	100%	59
Candiana	10	4	6	100%	55
Carceri	12	8	10	100%	57
Cartura	11	5	8	100%	52
Casale di Scodosia	16	11	14	100%	59
Casalserrugo	12	6	9	100%	50
Castelbaldo	16	12	14	100%	61
Cervarese Santa Croce	27	17	22	100%	61
Cinto Euganeo	24	10	17	100%	64
Cittadella	55	33	47	20%	63
Codevigo	17	7	11	100%	55
Conselve	9	4	6	100%	55
Correzzola	12	4	8	100%	55

Precipitazione in 30 giorni (mm) dal 14-02-2022 al 15-03-2022					
Comune	max	min	med	Porzione comunale interessata	Media 5 anni
Curtarolo	40	24	30	100%	55
Due Carrare	18	7	11	100%	53
Este	18	6	10	100%	58
Fontaniva	55	34	47	25%	62
Galliera Veneta	53	40	46	25%	63
Galzignano Terme	24	9	18	100%	62
Gazzo	50	31	41	60%	65
Grantorto	53	34	44	35%	63
Granze	8	5	6	100%	57
Legnaro	17	8	11	100%	53
Limena	35	20	28	95%	52
Loreggia	41	27	32	100%	60
Lozzo Atestino	21	10	15	100%	62
Masera di Padova	16	7	10	100%	51
Masi	15	11	13	100%	60
Massanzago	41	22	31	100%	59
Megliadino San Vitale	15	10	12	100%	58
Merlara	16	11	14	100%	60
Mestrino	38	18	26	100%	54
Monselice	21	4	8	100%	58
Montagnana	19	12	14	100%	57
Montegrotto Terme	24	9	16	100%	57
Noventa Padovana	29	12	19	100%	55
Ospedaletto Euganeo	15	9	11	100%	57
Padova	34	9	19	100%	52
Pernumia	18	5	9	100%	55
Piacenza d'Adige	14	9	11	100%	58
Piazzola sul Brenta	51	24	34	85%	58
Piombino Dese	41	23	33	95%	56
Piove di Sacco	15	6	11	100%	57
Polverara	13	7	9	100%	52
Ponso	12	9	11	100%	56
Ponte San Nicolò	21	8	12	100%	50

Precipitazione in 30 giorni (mm) dal 14-02-2022 al 15-03-2022					
Comune	max	min	med	Porzione comunale interessata	Media 5 anni
Pontelongo	11	4	8	100%	56
Pozzonovo	7	4	5	100%	58
Rovolon	28	17	22	100%	64
Rubano	34	18	24	95%	50
Saccolongo	25	17	21	100%	54
San Giorgio delle Pertiche	40	24	30	100%	57
San Giorgio in Bosco	51	24	36	85%	61
San Martino di Lupari	49	27	39	65%	63
San Pietro Viminario	10	5	7	100%	55
Sant'Angelo di Piove di Sacco	17	8	12	100%	56
Sant'Elena	9	6	7	100%	57
Sant'Urbano	12	5	9	100%	56
Santa Giustina in Colle	40	25	31	100%	60
Saonara	25	9	14	100%	55
Selvazzano Dentro	27	15	20	100%	52
Solesino	8	5	6	100%	57
Stanghella	7	4	6	100%	57
Teolo	24	16	20	100%	62
Terrassa Padovana	9	4	6	100%	53
Tombolo	53	33	42	55%	63
Torreglia	24	15	20	100%	62
Trebaseleghe	41	21	31	100%	57
Tribano	8	4	5	100%	57
Urbana	16	13	14	100%	60
Veggiano	37	18	23	100%	57
Vescovana	8	5	6	100%	56
Vighizzolo d'Este	12	8	10	100%	57
Vigodarzere	40	20	29	100%	54
Vigonza	33	14	21	100%	57
Villa del Conte	47	24	34	100%	62
Villa Estense	10	5	8	100%	57
Villafranca Padovana	38	19	28	100%	52
Villanova di Camposampiero	32	18	25	100%	60

Precipitazione in 30 giorni (mm) dal 14-02-2022 al 15-03-2022					
Comune	max	min	med	Porzione comunale interessata	Media 5 anni
Vo	24	13	20	100%	65