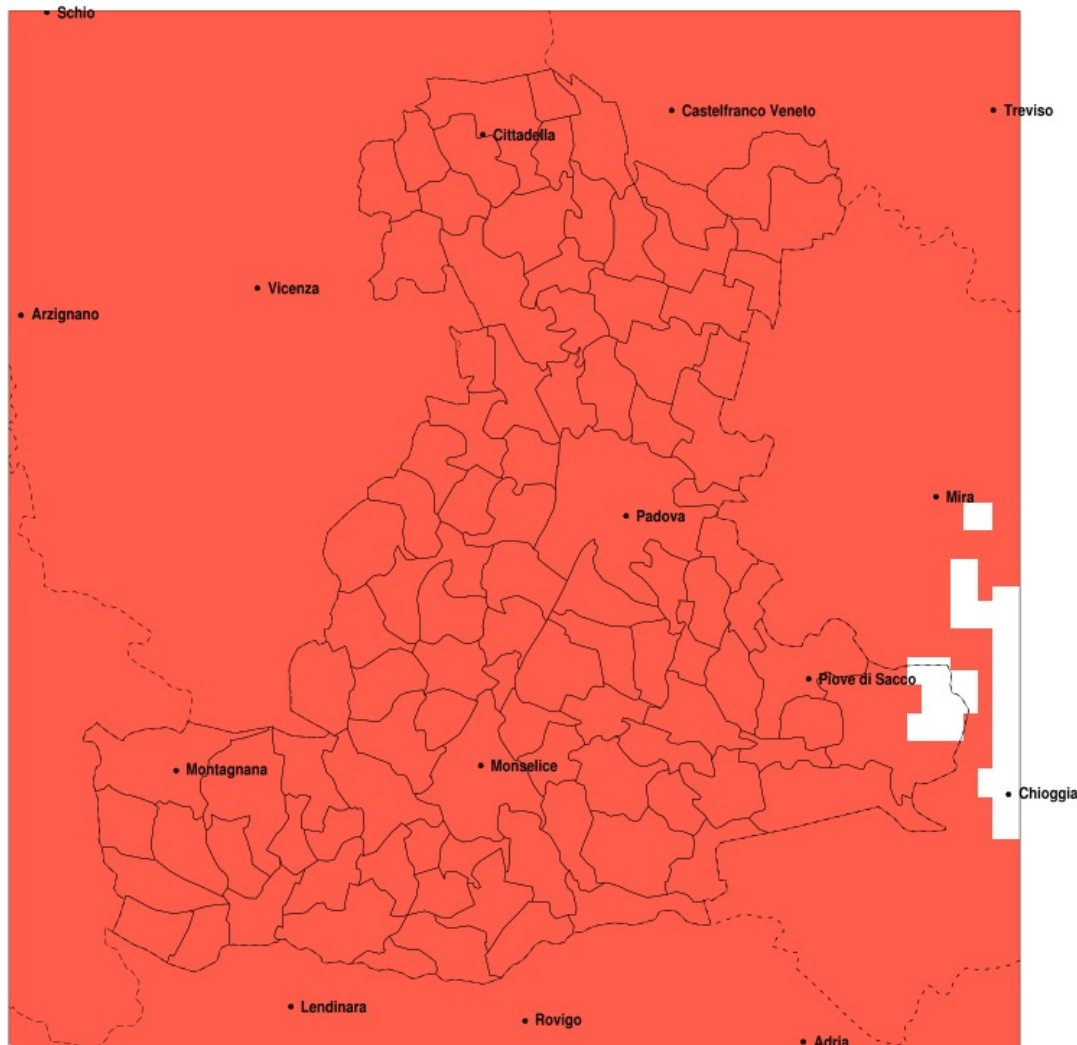


## SERVIZIO DI ALERT EX-POST

### Siccità nella Provincia di Padova del 25-03-2022

Mappa della Provincia con evidenziati eventuali superamenti della soglia (in rosso)



meteoleaks®

Meteoleaks è l'app che rende accessibili a tutti i dati meteo veri, storici e in tempo reale.  
[www.meteoleaks.com](http://www.meteoleaks.com)



Sistema di gestione certificato ISO 9001:2015 per l'Erogazione di servizi meteorologici professionali.

Siccità (mm) dal 24-02-2022 al 25-03-2022					
Comune	max	min	med	Porzione comunale interessata	Media 5 anni
Abano Terme	6	3	5	100%	56
Agnà	3	1	1	100%	54
Albignasego	6	3	4	100%	52
Anguillara Veneta	2	1	1	100%	55
Arqua Petrarca	7	1	4	100%	60
Arre	3	1	1	100%	54
Arzèrgrande	5	2	3	100%	58
Bagnoli di Sopra	2	0	1	100%	55
Baone	6	1	2	100%	58
Barbona	3	0	2	100%	53
Battaglia Terme	7	1	4	100%	59
Boara Pisani	2	1	1	100%	55
Borgo Veneto	3	1	2	100%	53
Borgoricco	15	3	10	100%	65
Bovolenta	5	1	3	100%	55
Brugine	5	2	4	100%	59
Cadoneghe	17	4	9	100%	60
Campo San Martino	9	2	5	100%	60
Campodarsego	13	3	9	100%	62
Campodoro	6	1	3	100%	59
Camposampiero	15	6	9	100%	64
Candiana	5	1	2	100%	55
Carceri	2	1	2	100%	53
Carmignano di Brenta	6	1	3	100%	64
Cartura	4	1	2	100%	53
Casale di Scodosia	4	2	2	100%	53
Casalserugo	5	1	3	100%	53
Castelbaldo	3	2	2	100%	55
Cervarese Santa Croce	6	1	3	100%	63
Cinto Euganeo	6	1	3	100%	62
Cittadella	7	2	5	100%	64
Codevigo	6	2	3	100%	56
Conselve	3	0	1	100%	54

Precipitazione in 30 giorni (mm) dal 24-02-2022 al 25-03-2022					
Comune	max	min	med	Porzione comunale interessata	Media 5 anni
Correzzola	4	1	2	100%	54
Curtarolo	11	3	6	100%	58
Due Carrare	6	1	3	100%	54
Este	3	1	2	100%	55
Fontaniva	6	1	4	100%	63
Galliera Veneta	6	4	5	100%	65
Galzignano Terme	7	2	5	100%	63
Gazzo	3	0	1	100%	65
Grantorto	5	1	2	100%	64
Granze	2	0	1	100%	54
Legnaro	7	3	5	100%	57
Limena	10	4	7	100%	55
Loreggia	13	5	8	100%	65
Lozzo Atestino	4	1	2	100%	58
Masera di Padova	5	2	3	100%	53
Masi	3	2	3	100%	54
Massanzago	15	6	10	100%	65
Megliadino San Vitale	3	1	2	100%	53
Merlara	4	2	2	100%	55
Mestrino	7	1	3	100%	56
Monselice	7	1	2	100%	56
Montagnana	4	1	2	100%	52
Montegrotto Terme	7	3	5	100%	59
Noventa Padovana	19	6	9	100%	59
Ospedaletto Euganeo	2	1	1	100%	53
Padova	17	3	6	100%	54
Pernumia	6	1	2	100%	55
Piacenza d'Adige	3	1	2	100%	53
Piazzola sul Brenta	9	1	4	100%	60
Piombino Dese	15	5	8	100%	63
Piove di Sacco	8	2	4	100%	60
Polverara	6	3	4	100%	56
Ponso	2	1	2	100%	53

Precipitazione in 30 giorni (mm) dal 24-02-2022 al 25-03-2022					
Comune	max	min	med	Porzione comunale interessata	Media 5 anni
Ponte San Nicolò	10	4	5	100%	53
Pontelongo	5	2	3	100%	56
Pozzonovo	2	1	1	100%	55
Rovolon	6	2	3	100%	65
Rubano	8	2	5	100%	52
Saccolongo	6	2	4	100%	56
San Giorgio delle Pertiche	11	4	8	100%	61
San Giorgio in Bosco	6	1	4	100%	64
San Martino di Lupari	8	4	5	100%	66
San Pietro in Gu	4	0	2	100%	66
San Pietro Viminario	3	0	1	100%	54
Sant'Angelo di Piove di Sacco	8	3	5	100%	61
Sant'Elena	2	1	2	100%	54
Sant'Urbano	3	0	2	100%	53
Santa Giustina in Colle	11	4	7	100%	64
Saonara	16	4	6	100%	59
Selvazano Dentro	6	2	4	100%	54
Solesino	2	1	1	100%	54
Stanghella	2	0	1	100%	54
Teolo	6	2	5	100%	63
Terrassa Padovana	4	1	2	100%	54
Tombolo	6	3	5	100%	66
Torreglia	7	4	5	100%	64
Trebaseleghe	15	4	8	100%	64
Tribano	2	0	1	100%	55
Urbana	4	2	2	100%	54
Veggiano	5	1	2	100%	59
Vescovana	3	0	1	100%	53
Vighizzolo d'Este	3	1	2	100%	53
Vigodarzere	11	4	8	100%	58
Vigonza	19	3	8	100%	62
Villa del Conte	9	3	5	100%	65
Villa Estense	2	0	2	100%	53

Precipitazione in 30 giorni (mm) dal 24-02-2022 al 25-03-2022					
Comune	max	min	med	Porzione comunale interessata	Media 5 anni
Villafranca Padovana	8	2	4	100%	55
Villanova di Camposampiero	13	3	8	100%	65
Vo	6	2	4	100%	64