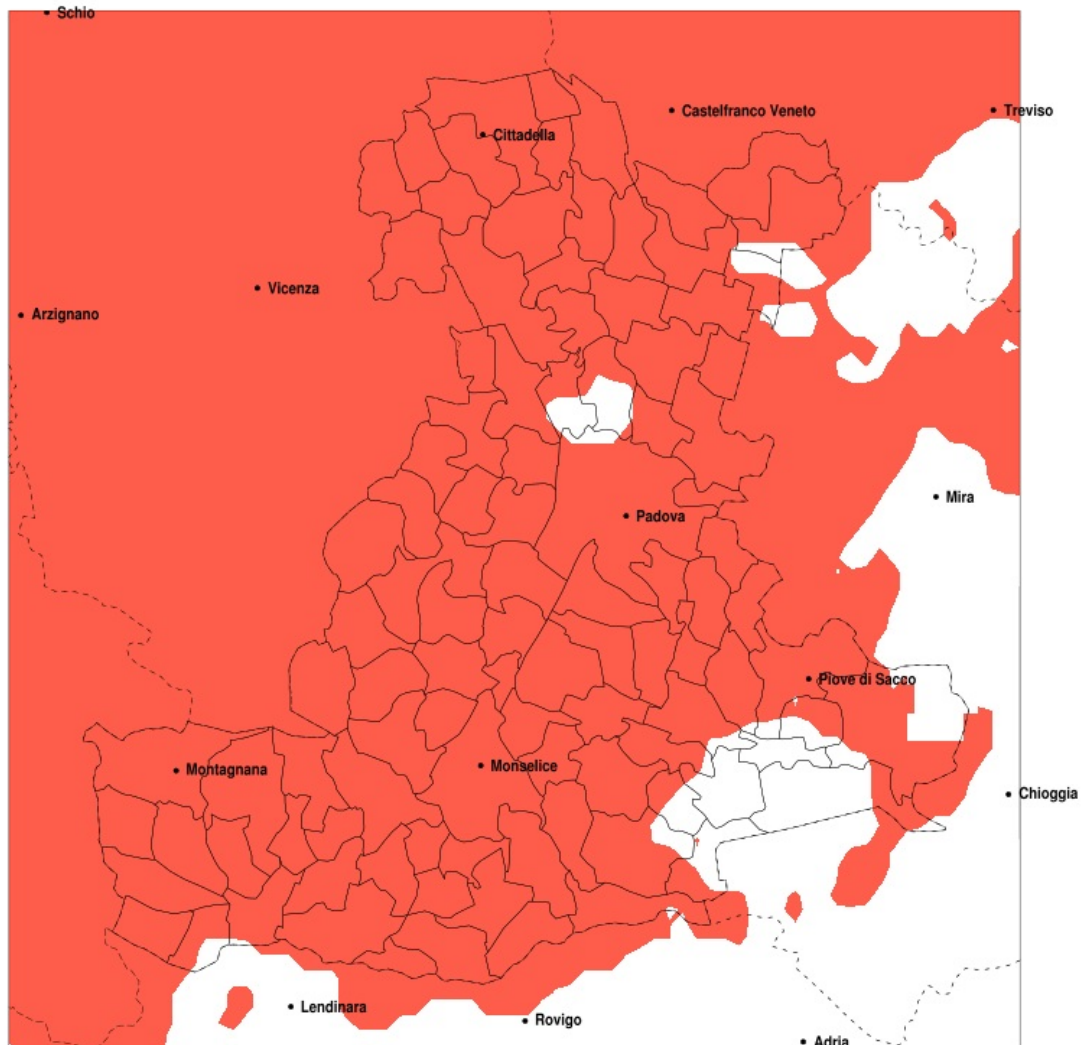


## SERVIZIO DI ALERT EX-POST

### Siccità nella Provincia di Padova del 13-04-2022

Mappa della Provincia con evidenziati eventuali superamenti della soglia (in rosso)



meteoleaks®

Meteoleaks è l'app che rende accessibili a tutti i dati meteo veri, storici e in tempo reale.  
[www.meteoleaks.com](http://www.meteoleaks.com)



Sistema di gestione certificato ISO 9001:2015 per l'Erogazione di servizi meteorologici professionali.

Siccità (mm) dal 15-03-2022 al 13-04-2022					
Comune	max	min	med	Porzione comunale interessata	Media 5 anni
Abano Terme	23	13	16	100%	60
Agna	46	25	34	35%	49
Albignasego	19	13	16	100%	53
Anguillara Veneta	36	22	28	85%	46
Arqua Petrarca	20	14	17	100%	56
Arre	46	20	30	60%	48
Arzzergrande	43	32	38	60%	57
Bagnoli di Sopra	36	18	27	80%	47
Baone	24	13	17	100%	53
Barbona	29	19	22	95%	42
Battaglia Terme	20	13	16	100%	57
Boara Pisani	30	20	25	100%	45
Borgo Veneto	28	19	22	100%	44
Borgoricco	53	21	33	90%	72
Bovolenta	46	16	29	75%	52
Brugine	46	19	30	80%	56
Cadoneghe	63	14	30	90%	68
Campo San Martino	35	17	22	100%	69
Campodarsego	60	20	32	95%	72
Campodoro	36	11	18	100%	66
Camposampiero	52	18	30	95%	71
Candiana	46	22	36	30%	51
Carceri	24	15	19	100%	43
Carmignano di Brenta	44	20	30	100%	77
Cartura	31	13	18	100%	49
Casale di Scodosia	30	18	22	100%	44
Casalsérugo	31	14	19	100%	50
Castelbaldo	30	16	23	95%	44
Cervarese Santa Croce	25	12	15	100%	70
Cinto Euganeo	28	13	18	100%	61
Cittadella	44	18	30	100%	77
Codevigo	48	30	36	70%	56
Conselve	36	15	22	95%	47

Precipitazione in 30 giorni (mm) dal 15-03-2022 al 13-04-2022					
Comune	max	min	med	Porzione comunale interessata	Media 5 anni
Correzzola	46	30	37	30%	53
Curtarolo	57	18	30	95%	68
Due Carrare	19	13	15	100%	52
Este	27	13	18	100%	46
Fontaniva	44	18	28	100%	76
Galliera Veneta	36	22	26	100%	75
Galzignano Terme	25	14	18	100%	64
Gazzo	27	12	18	100%	74
Grantorto	44	15	24	100%	75
Granze	24	18	21	100%	44
Legnaro	28	16	20	100%	56
Limena	63	16	36	80%	65
Loreggia	49	18	28	100%	72
Lozzo Atestino	30	13	20	100%	56
Masera di Padova	21	13	16	100%	51
Masi	32	20	25	75%	42
Massanzago	54	25	41	75%	70
Megliadino San Vitale	25	19	21	100%	43
Merlara	30	16	23	100%	44
Mestrino	39	11	20	100%	64
Monselice	24	15	18	100%	49
Montagnana	29	18	23	100%	47
Montegrotto Terme	23	13	16	100%	60
Noventa Padovana	31	14	19	100%	60
Ospedaletto Euganeo	28	14	20	100%	46
Padova	63	13	22	95%	59
Pernumia	19	13	16	100%	50
Piacenza d'Adige	31	19	22	85%	42
Piazzola sul Brenta	46	12	23	100%	69
Piombino Dese	52	25	35	95%	67
Piove di Sacco	46	22	34	80%	59
Polverara	33	17	22	100%	53
Ponso	25	18	21	100%	43

Precipitazione in 30 giorni (mm) dal 15-03-2022 al 13-04-2022					
Comune	max	min	med	Porzione comunale interessata	Media 5 anni
Ponte San Nicolò	22	14	18	100%	53
Pontelongo	46	30	39	30%	55
Pozzonovo	27	15	22	100%	46
Rovolon	30	12	18	100%	72
Rubano	52	14	26	95%	61
Saccolongo	34	13	19	100%	64
San Giorgio delle Pertiche	48	18	28	100%	71
San Giorgio in Bosco	28	15	22	100%	72
San Martino di Lupari	31	18	24	100%	75
San Pietro in Gu	39	16	24	100%	78
San Pietro Viminario	23	13	17	100%	47
Sant'Angelo di Piove di Sacco	34	18	25	100%	60
Sant'Elena	24	16	20	100%	44
Sant'Urbano	33	18	22	90%	42
Santa Giustina in Colle	34	18	24	100%	72
Saonara	26	16	20	100%	59
Selvazzano Dentro	34	14	19	100%	61
Solesino	25	16	20	100%	45
Stanghella	27	17	22	100%	45
Teolo	30	13	18	100%	69
Terrassa Padovana	46	14	27	80%	50
Tombolo	32	19	24	100%	75
Torreglia	25	13	18	100%	69
Trebaseleghe	54	28	38	90%	66
Tribano	27	16	22	100%	47
Urbana	29	17	22	100%	46
Veggiano	34	11	16	100%	66
Vescovana	31	19	23	95%	43
Vighizzolo d'Este	24	16	20	100%	42
Vigodarzere	63	14	36	80%	68
Vigonza	34	14	22	100%	66
Villa del Conte	30	18	22	100%	73
Villa Estense	24	16	20	100%	44

Precipitazione in 30 giorni (mm) dal 15-03-2022 al 13-04-2022					
Comune	max	min	med	Porzione comunale interessata	Media 5 anni
Villafranca Padovana	52	12	27	95%	64
Villanova di Camposampiero	51	17	28	100%	72
Vo	30	13	20	100%	68