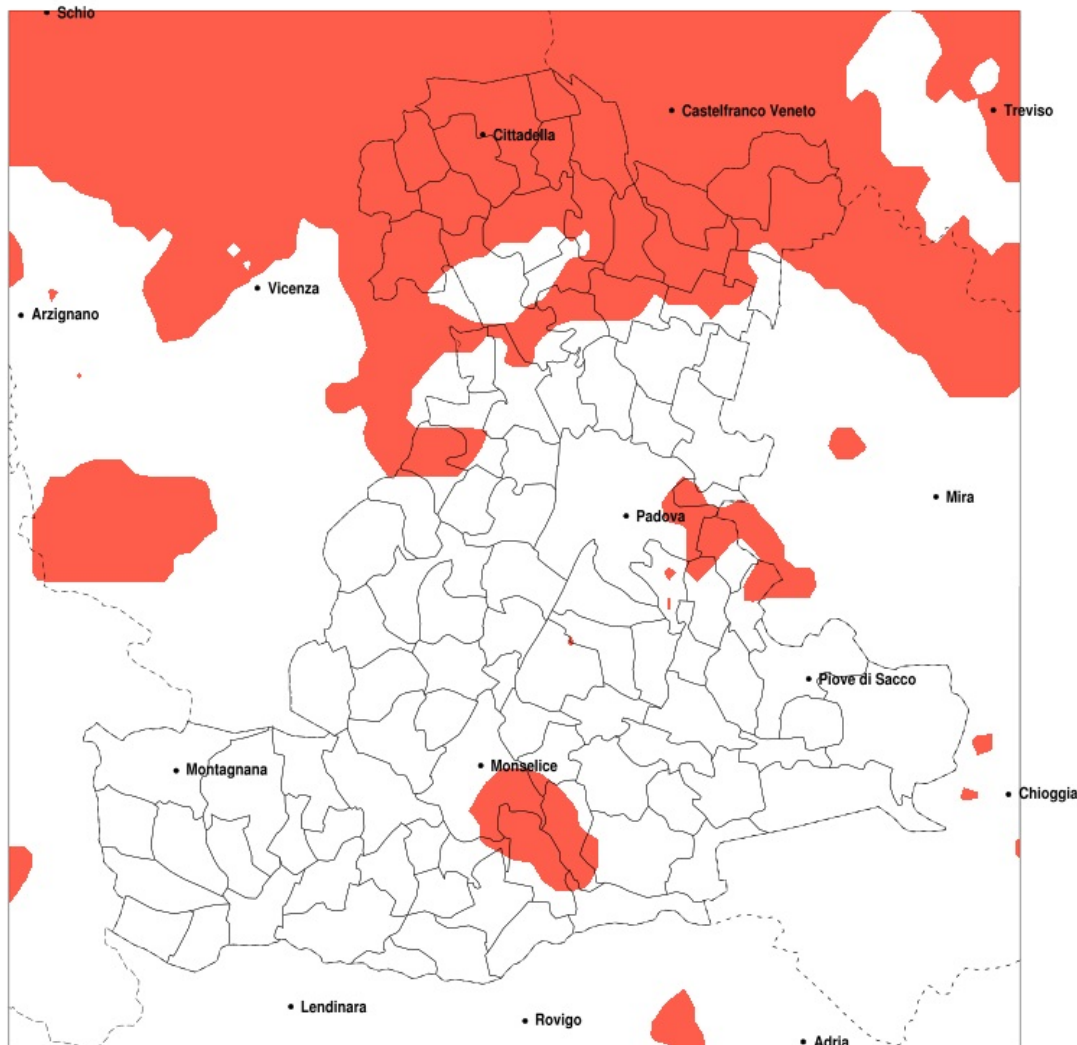


SERVIZIO DI ALERT EX-POST

Siccità nella Provincia di Padova del 14-05-2022

Mappa della Provincia con evidenziati eventuali superamenti della soglia (in rosso)



meteoleaks®

Meteoleaks è l'app che rende accessibili a tutti i dati meteo veri, storici e in tempo reale.
www.meteoleaks.com



Sistema di gestione certificato ISO 9001:2015 per l'Erogazione di servizi meteorologici professionali.

Siccità (mm) dal 15-04-2022 al 14-05-2022					
Comune	max	min	med	Porzione comunale interessata	Media 5 anni
Borgoricco	105	56	80	45%	118
Campo San Martino	87	66	76	60%	116
Campodarsego	103	62	87	25%	117
Campodoro	86	60	71	35%	106
Camposampiero	87	54	69	90%	118
Carnignano di Brenta	75	49	60	100%	126
Cervarese Santa Croce	101	62	81	20%	108
Cittadella	80	49	61	100%	132
Curtarolo	90	66	77	40%	112
Fontaniva	82	49	59	100%	127
Galliera Veneta	85	54	66	100%	135
Gazzo	87	60	72	90%	119
Grantorto	83	50	65	95%	121
Loreggia	78	54	66	100%	120
Massanzago	107	54	76	50%	116
Mestrino	82	60	71	25%	100
Monselice	95	49	64	25%	84
Noventa Padovana	96	54	74	35%	103
Piazzola sul Brenta	87	59	73	50%	113
Piombino Dese	87	52	66	100%	118
Pozzonovo	61	49	53	50%	80
San Giorgio delle Pertiche	100	56	78	55%	116
San Giorgio in Bosco	87	55	70	75%	121
San Martino di Lupari	86	55	67	100%	130
San Pietro in Gu	81	53	64	100%	122
San Pietro Viminario	89	49	63	30%	82
Sant'Angelo di Piove di Sacco	78	53	63	30%	89
Santa Giustina in Colle	81	56	70	95%	120
Solesino	59	49	54	30%	77
Tombolo	84	54	63	100%	128
Trebaseghe	87	52	64	90%	113
Tribano	70	49	56	40%	80
Veggiano	88	60	72	35%	104

Precipitazione in 30 giorni (mm) dal 15-04-2022 al 14-05-2022					
Comune	max	min	med	Porzione comunale interessata	Media 5 anni
Villa del Conte	86	55	69	90%	123
Villafranca Padovana	86	60	73	20%	102