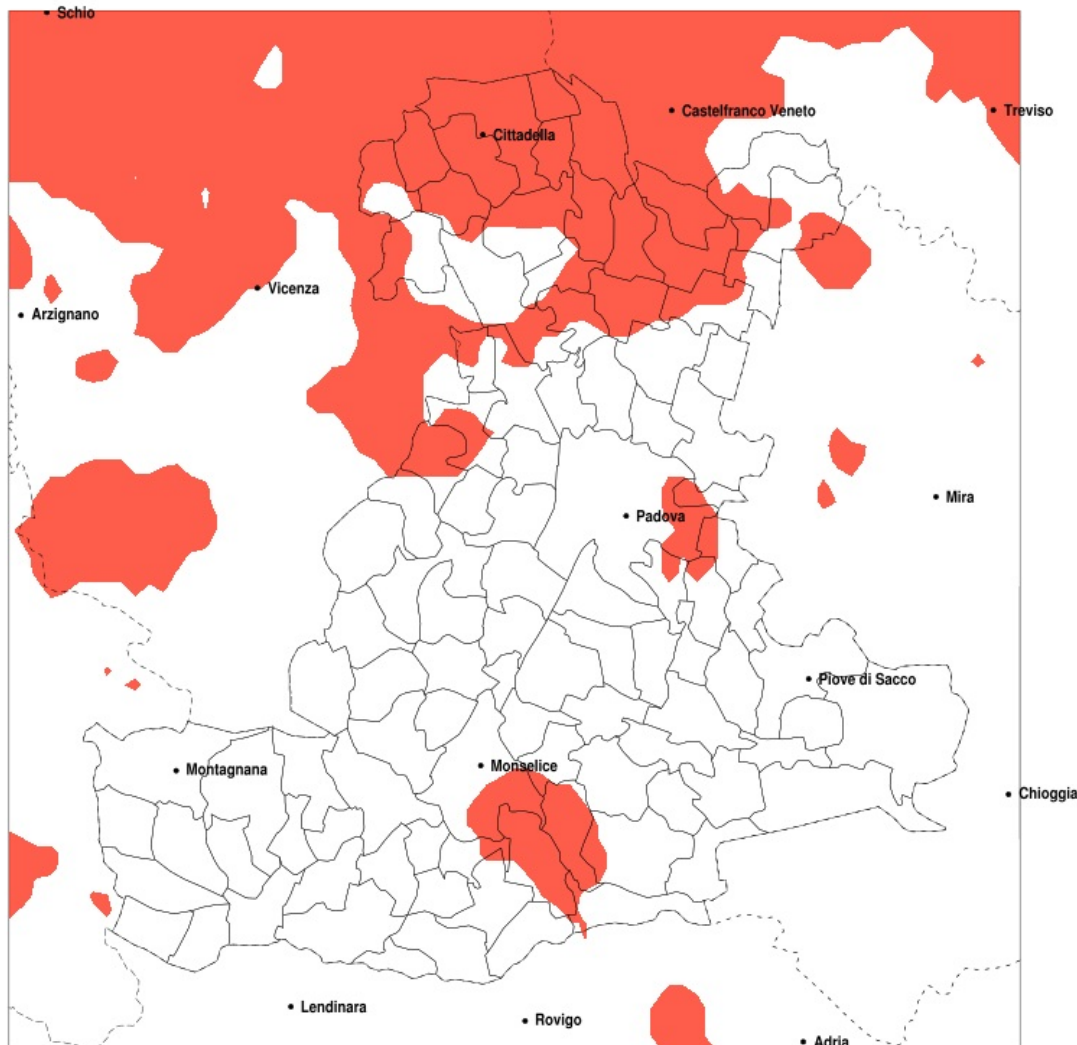


SERVIZIO DI ALERT EX-POST

Siccità nella Provincia di Padova del 17-05-2022

Mappa della Provincia con evidenziati eventuali superamenti della soglia (in rosso)



meteoleaks®

Meteoleaks è l'app che rende accessibili a tutti i dati meteo veri, storici e in tempo reale.
www.meteoleaks.com



Sistema di gestione certificato ISO 9001:2015 per l'Erogazione di servizi meteorologici professionali.

Siccità (mm) dal 18-04-2022 al 17-05-2022					
Comune	max	min	med	Porzione comunale interessata	Media 5 anni
Anguillara Veneta	92	50	60	20%	80
Bagnoli di Sopra	91	50	63	20%	80
Borgorico	128	61	87	45%	126
Campo San Martino	94	67	79	65%	123
Campodarsego	112	68	91	30%	123
Campodoro	97	62	75	40%	113
Camposampiero	106	61	74	85%	126
Camignano di Brenta	90	58	73	90%	133
Cervese Santa Croce	106	64	86	25%	113
Cittadella	87	58	69	100%	137
Curtarolo	93	67	80	45%	118
Fontaniva	100	58	70	95%	133
Galliera Veneta	83	57	69	100%	139
Gazzo	101	70	83	65%	127
Grantorto	101	62	79	70%	128
Legnaro	86	48	65	20%	90
Loreggia	89	58	70	100%	128
Massanzago	130	61	88	40%	124
Mestrino	88	62	74	35%	106
Monselice	99	49	67	30%	88
Noventa Padovana	102	55	80	25%	109
Piazzola sul Brenta	101	67	81	40%	120
Piombino Dese	109	63	82	40%	123
Ponte San Nicolo	97	48	63	20%	88
Pozzonovo	66	49	54	60%	83
San Giorgio delle Pertiche	107	62	80	65%	123
San Giorgio in Bosco	101	58	78	70%	127
San Martino di Lupari	84	57	69	100%	134
San Pietro in Gu	95	66	77	85%	130
San Pietro Viminario	93	49	66	30%	86
Santa Giustina in Colle	84	61	71	100%	126
Saonara	98	48	70	25%	98
Solesino	59	49	54	35%	80

Precipitazione in 30 giorni (mm) dal 18-04-2022 al 17-05-2022					
Comune	max	min	med	Porzione comunale interessata	Media 5 anni
Stanghella	61	48	54	25%	77
Tombolo	88	57	68	100%	132
Trebaseleghe	106	56	79	40%	119
Tribano	74	49	57	55%	84
Veggiano	92	62	75	45%	110
Villa del Conte	90	57	72	95%	128
Villafranca Padovana	97	62	78	25%	108