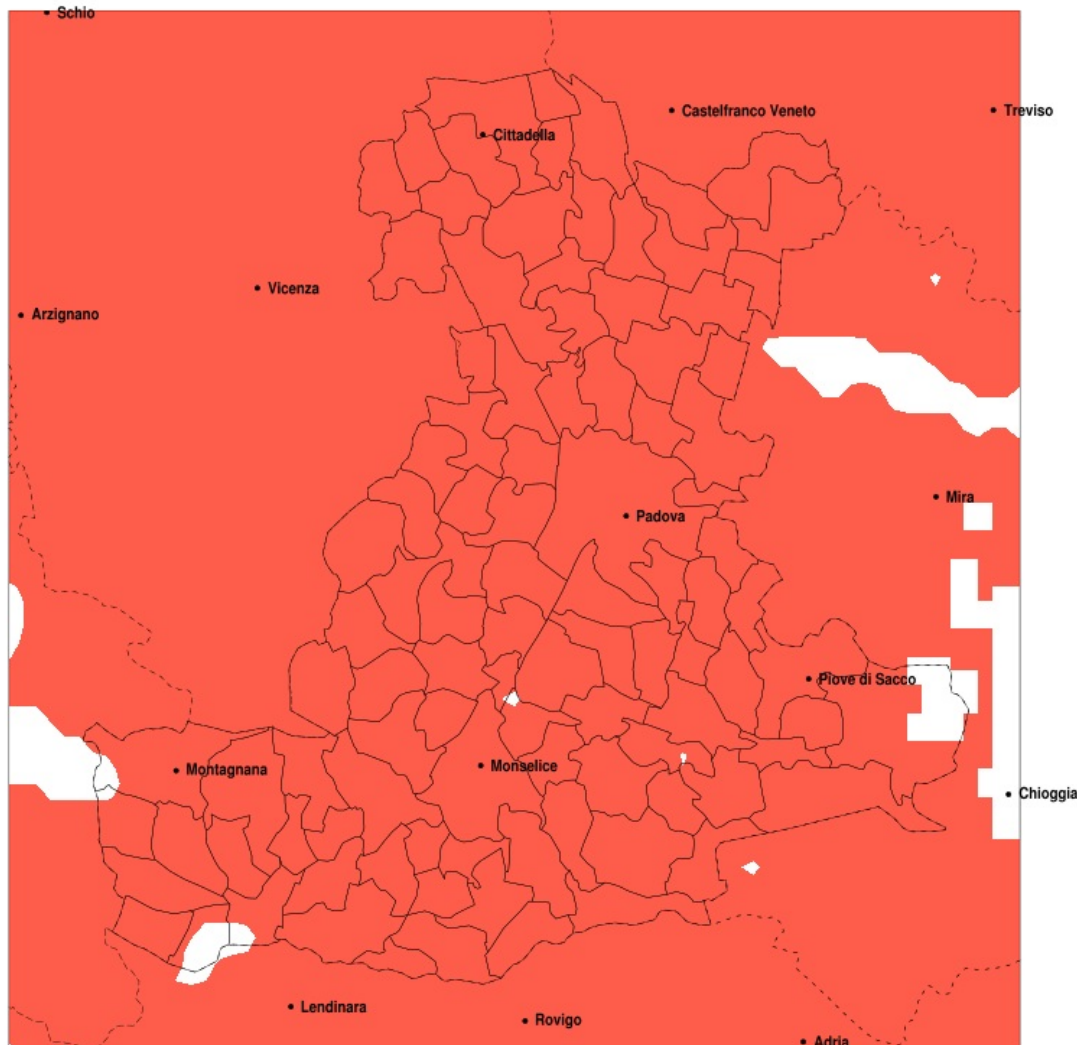


SERVIZIO DI ALERT EX-POST

Siccità nella Provincia di Padova del 23-05-2022

Mappa della Provincia con evidenziati eventuali superamenti della soglia (in rosso)



meteoleaks®

Meteoleaks è l'app che rende accessibili a tutti i dati meteo veri, storici e in tempo reale.
www.meteoleaks.com



Sistema di gestione certificato ISO 9001:2015 per l'Erogazione di servizi meteorologici professionali.

Siccità (mm) dal 24-04-2022 al 23-05-2022					
Comune	max	min	med	Porzione comunale interessata	Media 5 anni
Abano Terme	74	43	62	100%	115
Agna	74	34	52	100%	107
Albignasego	71	33	48	100%	104
Anguillara Veneta	67	28	36	100%	104
Arqua Petrarca	74	35	55	100%	115
Arre	74	36	54	100%	102
Arzzergrande	60	40	48	100%	114
Bagnoli di Sopra	69	28	41	100%	102
Baone	65	32	49	100%	108
Barbona	46	21	31	100%	102
Battaglia Terme	76	52	61	100%	115
Boara Pisani	46	28	33	100%	96
Borgo Veneto	59	31	40	100%	99
Borgoricco	105	42	67	100%	149
Bovolenta	74	35	53	100%	106
Brugine	68	38	50	100%	113
Cadoneghe	87	51	73	100%	139
Campo San Martino	76	51	64	100%	146
Campodarsego	92	48	71	100%	146
Campodoro	72	43	53	100%	135
Camposampiero	79	41	56	100%	150
Candiana	74	43	59	100%	109
Carceri	50	31	37	100%	99
Carmignano di Brenta	69	44	55	100%	161
Cartura	68	39	50	100%	98
Casale di Scodosia	68	33	46	100%	101
Casalsérugo	63	33	43	100%	100
Castelbaldo	74	29	44	95%	97
Cervarese Santa Croce	73	42	58	100%	136
Cinto Euganeo	72	41	57	100%	118
Cittadella	72	44	54	100%	162
Codevigo	56	40	45	100%	112
Conselve	74	30	47	100%	99

Precipitazione in 30 giorni (mm) dal 24-04-2022 al 23-05-2022					
Comune	max	min	med	Porzione comunale interessata	Media 5 anni
Correzzola	74	40	48	100%	113
Curtarolo	77	51	65	100%	141
Due Carrare	76	38	54	100%	104
Este	61	30	41	100%	100
Fontaniva	77	44	53	100%	159
Galliera Veneta	77	47	58	100%	160
Galzignano Terme	76	51	62	100%	123
Gazzo	78	46	61	100%	154
Grantorto	78	45	60	100%	156
Granze	35	21	31	100%	101
Legnaro	61	32	42	100%	112
Limena	80	49	67	100%	130
Loreggia	64	41	54	100%	150
Lozzo Atestino	78	37	53	100%	108
Masera di Padova	62	35	47	100%	100
Masi	74	36	53	85%	97
Massanzago	105	41	66	95%	148
Megliadino San Vitale	69	31	44	100%	101
Merlara	74	29	44	95%	99
Mestrino	74	42	54	100%	129
Monselice	76	28	43	100%	108
Montagnana	115	33	50	95%	105
Montegrotto Terme	76	46	61	100%	115
Noventa Padovana	80	35	57	100%	128
Ospedaletto Euganeo	56	31	40	100%	96
Padova	80	32	59	100%	119
Pernumia	76	35	54	100%	107
Piacenza d'Adige	74	31	49	90%	102
Piazzola sul Brenta	78	45	62	100%	144
Piombino Dese	88	41	60	100%	146
Piove di Sacco	66	39	51	100%	116
Polverara	52	32	41	100%	107
Ponso	58	31	37	100%	99

Precipitazione in 30 giorni (mm) dal 24-04-2022 al 23-05-2022					
Comune	max	min	med	Porzione comunale interessata	Media 5 anni
Ponte San Nicolò	70	32	42	100%	108
Pontelongo	70	40	51	100%	113
Pozzonovo	44	28	32	100%	104
Rovolon	78	44	63	100%	136
Rubano	78	46	66	100%	123
Saccolongo	74	42	60	100%	127
San Giorgio delle Pertiche	82	43	63	100%	147
San Giorgio in Bosco	78	45	62	100%	152
San Martino di Lupari	78	47	60	100%	155
San Pietro in Gu	72	50	58	100%	158
San Pietro Viminario	70	29	47	100%	104
Sant'Angelo di Piove di Sacco	70	34	48	100%	118
Sant'Elena	40	29	34	100%	102
Sant'Urbano	69	21	38	100%	106
Santa Giustina in Colle	76	43	59	100%	150
Saonara	77	32	47	100%	119
Selvazzano Dentro	78	51	66	100%	121
Solesino	37	29	32	100%	103
Stanghella	40	21	31	100%	99
Teolo	74	48	63	100%	130
Terrassa Padovana	74	40	55	100%	101
Tombolo	76	47	57	100%	156
Torreglia	72	53	63	100%	129
Trebaseleghe	79	36	56	100%	142
Tribano	55	28	36	100%	104
Urbana	114	31	51	90%	102
Veggiano	67	42	52	100%	132
Vescovana	46	21	32	100%	97
Vighizzolo d'Este	69	31	41	100%	106
Vigodarzere	80	57	70	100%	137
Vigonza	92	42	70	100%	137
Villa del Conte	76	47	61	100%	152
Villa Estense	42	21	34	100%	104

Precipitazione in 30 giorni (mm) dal 24-04-2022 al 23-05-2022					
Comune	max	min	med	Porzione comunale interessata	Media 5 anni
Villafranca Padovana	78	42	60	100%	130
Villanova di Camposampiero	105	51	80	100%	146
Vo	78	41	62	100%	127