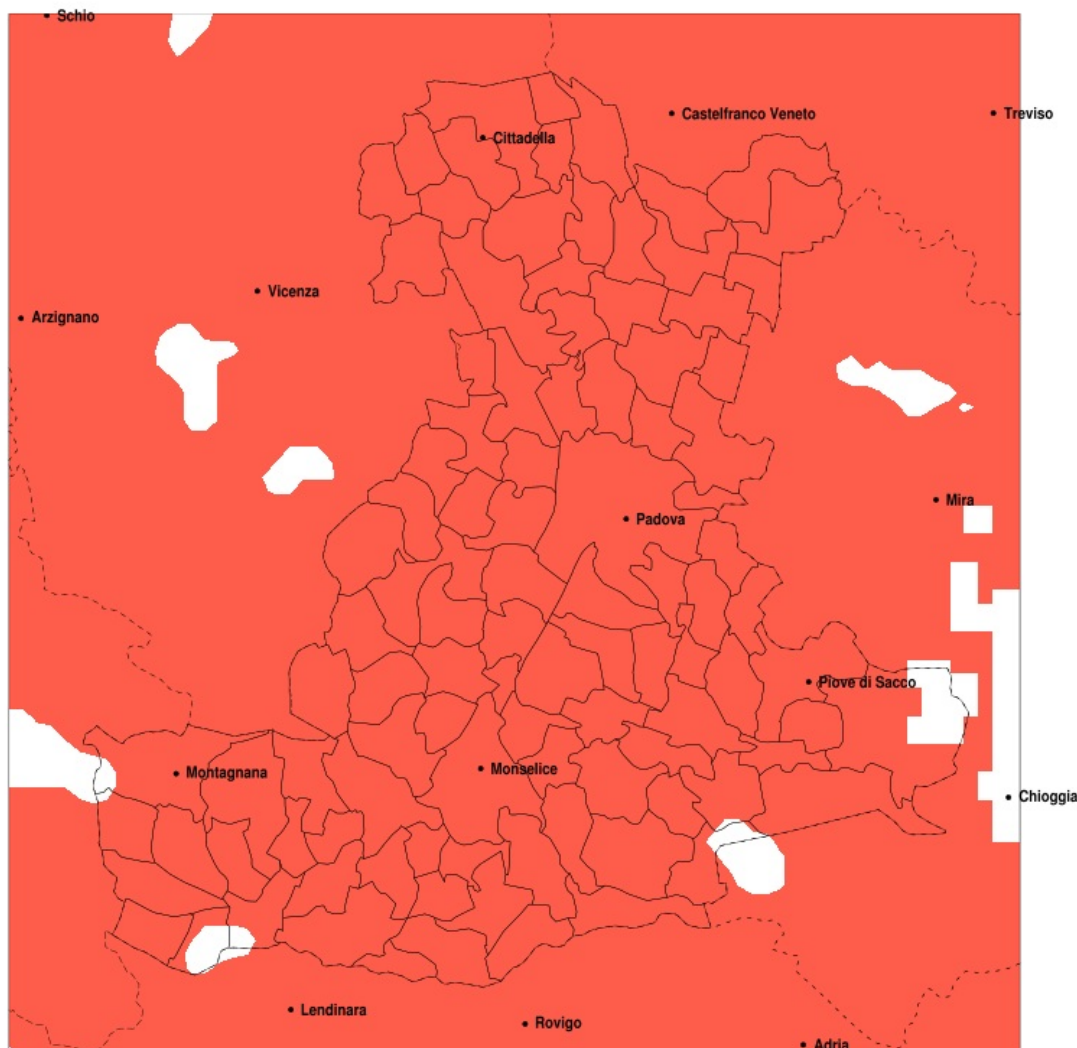


SERVIZIO DI ALERT EX-POST

Siccità nella Provincia di Padova del 26-05-2022

Mappa della Provincia con evidenziati eventuali superamenti della soglia (in rosso)



meteoleaks®

Meteoleaks è l'app che rende accessibili a tutti i dati meteo veri, storici e in tempo reale.
www.meteoleaks.com



Sistema di gestione certificato ISO 9001:2015 per l'Erogazione di servizi meteorologici professionali.

Siccità (mm) dal 27-04-2022 al 26-05-2022					
Comune	max	min	med	Porzione comunale interessata	Media 5 anni
Abano Terme	62	36	53	100%	112
Agna	88	25	56	85%	108
Albignasego	58	25	38	100%	102
Anguillara Veneta	72	25	36	100%	104
Arqua Petrarca	60	31	44	100%	113
Arre	78	28	49	95%	103
Arzergande	58	33	42	100%	113
Bagnoli di Sopra	77	25	38	100%	103
Baone	60	29	40	100%	107
Barbona	44	22	30	100%	102
Battaglia Terme	60	42	51	100%	113
Boara Pisani	44	27	29	100%	96
Borgo Veneto	57	28	36	100%	96
Borgoricco	83	35	53	100%	139
Bovolenta	68	26	42	100%	106
Brugine	62	28	39	100%	112
Cadoneghe	69	40	58	100%	131
Campo San Martino	60	41	51	100%	134
Campodarsego	72	41	56	100%	135
Campodoro	64	39	52	100%	126
Camposampiero	59	34	45	100%	138
Candiana	88	37	57	90%	109
Carceri	45	28	33	100%	98
Carmignano di Brenta	51	27	35	100%	148
Cartura	53	27	38	100%	99
Casale di Scodosia	66	30	43	100%	97
Casalsérugo	51	25	32	100%	100
Castelbaldo	72	28	42	95%	95
Cervarese Santa Croce	81	37	54	100%	130
Cinto Euganeo	65	36	47	100%	115
Cittadella	62	27	37	100%	147
Codevigo	49	31	40	100%	110
Conselve	64	26	37	100%	101

Precipitazione in 30 giorni (mm) dal 27-04-2022 al 26-05-2022					
Comune	max	min	med	Porzione comunale interessata	Media 5 anni
Correzzola	88	37	50	95%	111
Curtarolo	62	46	52	100%	130
Due Carrare	60	29	43	100%	103
Este	45	28	34	100%	99
Fontaniva	63	27	36	100%	145
Galliera Veneta	51	31	40	100%	144
Galzignano Terme	65	41	52	100%	120
Gazzo	71	31	52	100%	142
Grantorto	66	28	43	100%	142
Granze	34	22	30	100%	101
Legnaro	50	25	31	100%	110
Limena	69	46	57	100%	122
Loreggia	54	34	44	100%	139
Lozzo Atestino	64	28	43	100%	104
Masera di Padova	54	25	37	100%	99
Masi	72	34	51	90%	96
Massanzago	83	34	52	100%	138
Megliadino San Vitale	67	29	41	100%	98
Merlara	72	28	42	95%	96
Mestrino	62	37	51	100%	122
Monselice	60	25	37	100%	108
Montagnana	103	30	43	95%	100
Montegrotto Terme	62	39	52	100%	112
Noventa Padovana	65	28	45	100%	124
Ospedaletto Euganeo	45	28	33	100%	93
Padova	69	25	48	100%	114
Pernumia	60	30	43	100%	107
Piacenza d'Adige	72	28	47	90%	101
Piazzola sul Brenta	66	30	51	100%	132
Piombino Dese	65	34	47	100%	136
Piove di Sacco	62	29	40	100%	114
Polverara	43	25	30	100%	106
Ponso	56	28	34	100%	97

Precipitazione in 30 giorni (mm) dal 27-04-2022 al 26-05-2022					
Comune	max	min	med	Porzione comunale interessata	Media 5 anni
Ponte San Nicolò	58	25	32	100%	106
Pontelongo	68	37	48	100%	113
Pozzonovo	39	25	29	100%	105
Rovolon	91	41	60	100%	130
Rubano	69	40	57	100%	117
Saccolongo	62	37	52	100%	121
San Giorgio delle Pertiche	63	38	50	100%	135
San Giorgio in Bosco	66	28	47	100%	138
San Martino di Lupari	56	32	43	100%	141
San Pietro in Gu	62	30	40	100%	145
San Pietro Viminario	55	25	38	100%	105
Sant'Angelo di Piove di Sacco	60	26	37	100%	116
Sant'Elena	35	28	32	100%	102
Sant'Urbano	67	22	37	100%	105
Santa Giustina in Colle	60	36	47	100%	137
Saonara	62	25	36	100%	117
Selvazzano Dentro	68	44	56	100%	117
Solesino	33	25	30	100%	103
Stanghella	37	22	29	100%	99
Teolo	65	40	56	100%	126
Terrassa Padovana	71	29	45	100%	102
Tombolo	56	29	40	100%	141
Torreglia	65	45	56	100%	125
Trebaseleghe	57	30	44	100%	133
Tribano	42	25	31	100%	105
Urbana	101	30	47	90%	98
Veggiano	60	37	49	100%	126
Vescovana	44	22	30	100%	97
Vighizzolo d'Este	67	28	39	100%	105
Vigodarzere	69	46	57	100%	127
Vigonza	72	32	55	100%	130
Villa del Conte	60	32	47	100%	138
Villa Estense	38	22	32	100%	104

Precipitazione in 30 giorni (mm) dal 27-04-2022 al 26-05-2022					
Comune	max	min	med	Porzione comunale interessata	Media 5 anni
Villafranca Padovana	69	39	53	100%	122
Villanova di Camposampiero	83	46	64	100%	137
Vo	65	36	54	100%	122