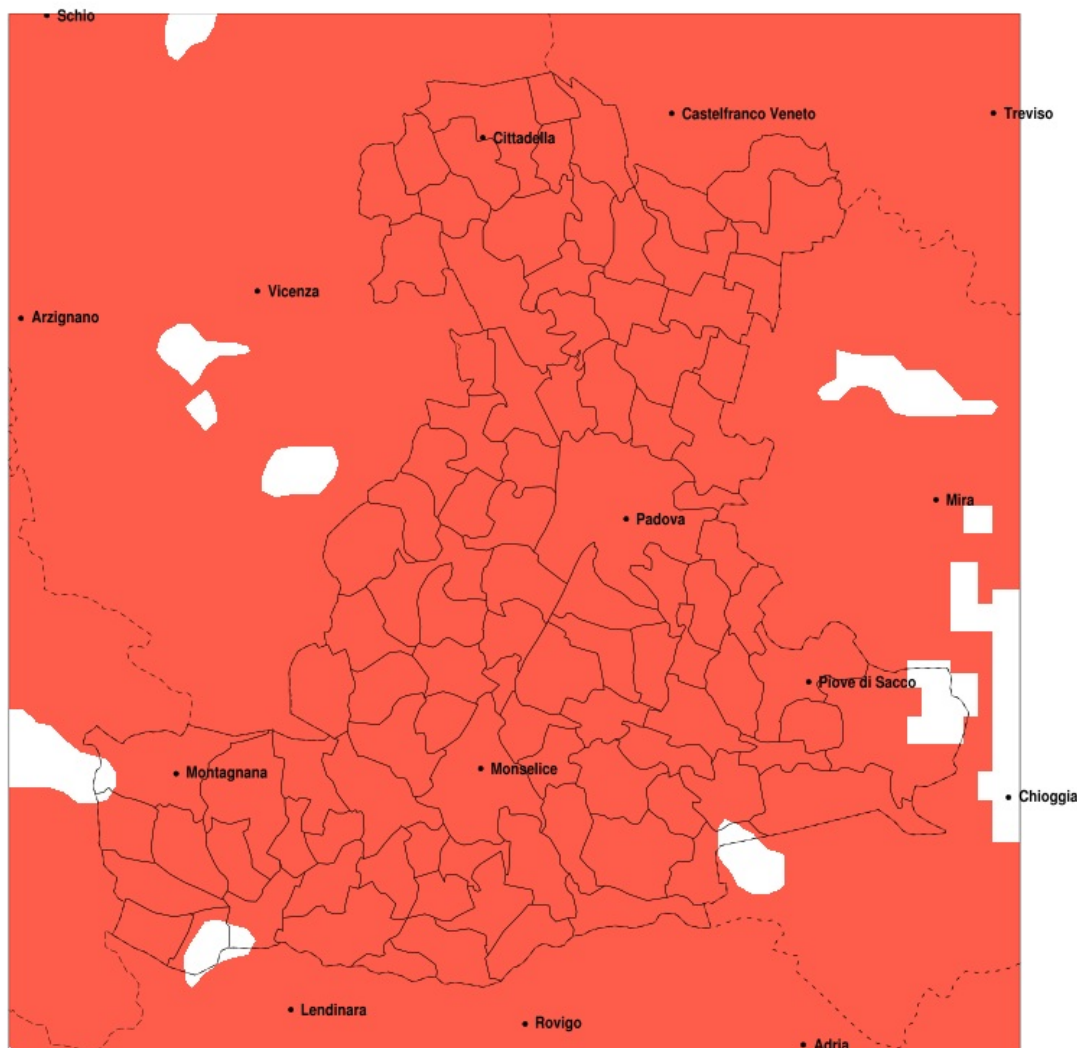


SERVIZIO DI ALERT EX-POST

Siccità nella Provincia di Padova del 27-05-2022

Mappa della Provincia con evidenziati eventuali superamenti della soglia (in rosso)



meteoleaks®

Meteoleaks è l'app che rende accessibili a tutti i dati meteo veri, storici e in tempo reale.
www.meteoleaks.com



Sistema di gestione certificato ISO 9001:2015 per l'Erogazione di servizi meteorologici professionali.

Siccità (mm) dal 28-04-2022 al 27-05-2022					
Comune	max	min	med	Porzione comunale interessata	Media 5 anni
Abano Terme	62	36	53	100%	108
Agna	89	26	56	90%	111
Albignasego	58	25	38	100%	99
Anguillara Veneta	72	25	36	100%	108
Arqua Petrarca	60	31	44	100%	111
Arre	79	28	49	95%	106
Arzergande	58	33	42	100%	115
Bagnoli di Sopra	78	25	38	100%	107
Baone	60	29	40	100%	105
Barbona	44	22	30	100%	102
Battaglia Terme	60	42	51	100%	109
Boara Pisani	44	27	30	100%	98
Borgo Veneto	57	28	36	100%	95
Borgoricco	83	34	53	100%	134
Bovolenta	68	26	42	100%	107
Brugine	62	28	39	100%	113
Cadoneghe	69	40	58	100%	128
Campo San Martino	60	41	51	100%	129
Campodarsego	72	41	56	100%	131
Campodoro	64	39	52	100%	121
Camposampiero	58	34	45	100%	134
Candiana	89	37	57	90%	111
Carceri	45	28	33	100%	99
Carmignano di Brenta	51	27	35	100%	144
Cartura	53	27	38	100%	99
Casale di Scodosia	66	30	43	100%	96
Casalsérugo	51	25	32	100%	99
Castelbaldo	72	28	42	95%	94
Cervarese Santa Croce	81	37	54	100%	124
Cinto Euganeo	65	36	47	100%	112
Cittadella	62	27	37	100%	144
Codevigo	50	31	40	100%	112
Conselve	64	27	37	100%	103

Precipitazione in 30 giorni (mm) dal 28-04-2022 al 27-05-2022					
Comune	max	min	med	Porzione comunale interessata	Media 5 anni
Correzzola	89	37	50	95%	114
Curtarolo	62	46	52	100%	126
Due Carrare	60	28	43	100%	101
Este	45	28	34	100%	99
Fontaniva	63	27	36	100%	141
Galliera Veneta	51	31	40	100%	140
Galzignano Terme	65	41	53	100%	117
Gazzo	71	31	52	100%	137
Grantorto	66	28	43	100%	138
Granze	34	22	30	100%	101
Legnaro	51	25	31	100%	109
Limena	69	46	57	100%	119
Loreggia	54	34	44	100%	134
Lozzo Atestino	64	28	43	100%	101
Masera di Padova	54	25	37	100%	97
Masi	72	34	51	85%	95
Massanzago	83	34	52	100%	133
Megliadino San Vitale	67	29	41	100%	98
Merlara	72	28	42	95%	95
Mestrino	62	37	51	100%	117
Monselice	60	25	37	100%	107
Montagnana	103	30	43	95%	99
Montegrotto Terme	63	39	52	100%	109
Noventa Padovana	65	28	45	100%	120
Ospedaletto Euganeo	45	28	33	100%	93
Padova	69	25	48	100%	111
Pernumia	60	30	43	100%	106
Piacenza d'Adige	72	28	47	90%	100
Piazzola sul Brenta	66	30	51	100%	128
Piombino Dese	64	34	46	100%	132
Piove di Sacco	62	29	40	100%	116
Polverara	43	25	30	100%	106
Ponso	56	28	34	100%	97

Precipitazione in 30 giorni (mm) dal 28-04-2022 al 27-05-2022					
Comune	max	min	med	Porzione comunale interessata	Media 5 anni
Ponte San Nicolò	58	25	32	100%	103
Pontelongo	68	37	48	100%	114
Pozzonovo	39	25	30	100%	107
Rovolon	91	41	60	100%	125
Rubano	69	40	57	100%	114
Saccolongo	62	37	52	100%	117
San Giorgio delle Pertiche	63	38	50	100%	131
San Giorgio in Bosco	66	28	47	100%	133
San Martino di Lupari	56	32	43	100%	136
San Pietro in Gu	62	30	40	100%	141
San Pietro Viminario	55	25	38	100%	106
Sant'Angelo di Piove di Sacco	60	26	37	100%	115
Sant'Elena	35	28	32	100%	102
Sant'Urbano	67	22	37	100%	105
Santa Giustina in Colle	60	36	47	100%	132
Saonara	61	25	36	100%	114
Selvazzano Dentro	68	44	56	100%	113
Solesino	33	25	30	100%	104
Stanghella	37	22	29	100%	101
Teolo	65	40	56	100%	121
Terrassa Padovana	71	28	45	100%	104
Tombolo	56	29	40	100%	136
Torreglia	65	45	56	100%	121
Trebaseleghe	57	30	44	100%	129
Tribano	42	25	31	100%	107
Urbana	101	30	47	90%	97
Veggiano	60	37	49	100%	120
Vescovana	44	22	31	100%	97
Vighizzolo d'Este	67	28	39	100%	105
Vigodarzere	69	47	57	100%	124
Vigonza	72	31	55	100%	126
Villa del Conte	60	32	47	100%	133
Villa Estense	38	22	32	100%	104

Precipitazione in 30 giorni (mm) dal 28-04-2022 al 27-05-2022					
Comune	max	min	med	Porzione comunale interessata	Media 5 anni
Villafranca Padovana	69	39	53	100%	118
Villanova di Camposampiero	83	45	64	100%	132
Vo	65	36	54	100%	118