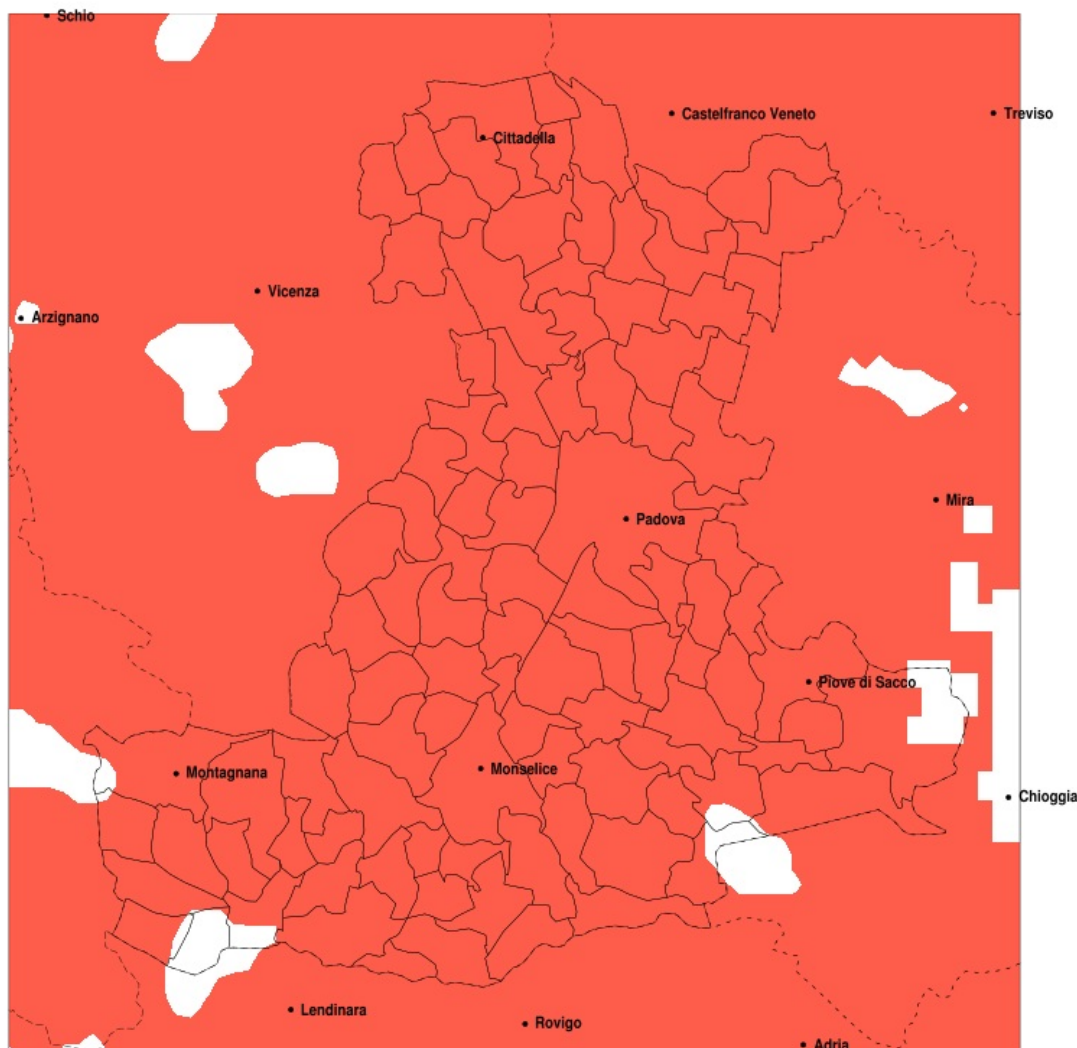


SERVIZIO DI ALERT EX-POST

Siccità nella Provincia di Padova del 30-05-2022

Mappa della Provincia con evidenziati eventuali superamenti della soglia (in rosso)



meteoleaks®

Meteoleaks è l'app che rende accessibili a tutti i dati meteo veri, storici e in tempo reale.
www.meteoleaks.com



Sistema di gestione certificato ISO 9001:2015 per l'Erogazione di servizi meteorologici professionali.

Siccità (mm) dal 01-05-2022 al 30-05-2022					
Comune	max	min	med	Porzione comunale interessata	Media 5 anni
Abano Terme	70	39	57	100%	109
Agna	96	32	63	75%	111
Albignasego	63	28	41	100%	100
Anguillara Veneta	80	31	43	100%	109
Arqua Petrarca	63	38	49	100%	111
Arre	86	34	55	90%	106
Arzzergrande	64	35	46	100%	113
Bagnoli di Sopra	85	31	44	95%	108
Baone	63	34	45	100%	107
Barbona	51	26	38	100%	101
Battaglia Terme	63	45	55	100%	108
Boara Pisani	51	33	36	100%	99
Borgo Veneto	65	32	40	100%	101
Borgoricco	85	37	55	100%	137
Bovolenta	74	29	47	100%	106
Brugine	68	31	43	100%	113
Cadoneghe	72	42	61	100%	134
Campo San Martino	63	44	54	100%	134
Campodarsego	74	43	58	100%	135
Campodoro	69	48	58	100%	126
Camposampiero	60	37	48	100%	137
Candiana	96	43	63	80%	110
Carceri	50	32	38	100%	102
Carmignano di Brenta	56	32	40	100%	151
Cartura	57	30	42	100%	98
Casale di Scodosia	80	34	50	95%	103
Casalserrugo	57	28	35	100%	100
Castelbaldo	90	38	56	80%	100
Cervarese Santa Croce	90	46	62	100%	131
Cinto Euganeo	71	40	51	100%	115
Cittadella	69	31	42	100%	150
Codevigo	53	34	45	100%	112
Conselve	69	32	43	100%	104

Precipitazione in 30 giorni (mm) dal 01-05-2022 al 30-05-2022					
Comune	max	min	med	Porzione comunale interessata	Media 5 anni
Correzzola	96	40	55	90%	111
Curtarolo	69	49	56	100%	131
Due Carrare	63	31	47	100%	99
Este	50	32	40	100%	101
Fontaniva	67	31	40	100%	147
Galliera Veneta	60	35	46	100%	149
Galzignano Terme	71	45	57	100%	117
Gazzo	78	35	57	100%	143
Grantorto	70	31	46	100%	144
Granze	40	26	36	100%	102
Legnaro	54	28	35	100%	112
Limena	76	49	63	100%	125
Loreggia	59	37	47	100%	137
Lozzo Atestino	70	32	47	100%	105
Masera di Padova	58	28	40	100%	97
Masi	90	42	65	60%	101
Massanzago	85	37	54	100%	139
Megliadino San Vitale	76	34	48	95%	104
Merlara	89	38	51	90%	101
Mestrino	68	46	59	100%	123
Monselice	63	31	43	100%	107
Montagnana	107	34	47	95%	105
Montegrotto Terme	66	42	56	100%	108
Noventa Padovana	69	31	47	100%	128
Ospedaletto Euganeo	50	32	38	100%	97
Padova	76	28	52	100%	116
Pernumia	63	36	48	100%	104
Piacenza d'Adige	88	33	55	80%	105
Piazzola sul Brenta	71	33	56	100%	133
Piombino Dese	78	39	53	100%	140
Piove di Sacco	68	33	44	100%	117
Polverara	48	28	34	100%	107
Ponso	62	32	39	100%	102

Precipitazione in 30 giorni (mm) dal 01-05-2022 al 30-05-2022					
Comune	max	min	med	Porzione comunale interessata	Media 5 anni
Ponte San Nicolò	60	28	35	100%	106
Pontelongo	74	39	53	100%	112
Pozzonovo	47	31	36	100%	109
Rovolon	99	50	67	100%	131
Rubano	76	49	64	100%	119
Saccolongo	70	46	59	100%	122
San Giorgio delle Pertiche	66	40	53	100%	134
San Giorgio in Bosco	70	31	50	100%	138
San Martino di Lupari	62	36	48	100%	143
San Pietro in Gu	66	34	44	100%	148
San Pietro Viminario	58	31	43	100%	105
Sant'Angelo di Piove di Sacco	64	30	40	100%	119
Sant'Elena	41	34	38	100%	103
Sant'Urbano	75	26	44	100%	106
Santa Giustina in Colle	62	38	50	100%	135
Saonara	64	28	39	100%	120
Selvazzano Dentro	75	52	62	100%	117
Solesino	39	31	36	100%	105
Stanghella	44	26	35	100%	102
Teolo	72	49	62	100%	125
Terrassa Padovana	78	32	50	100%	103
Tombolo	58	32	44	100%	143
Torreglia	71	48	61	100%	123
Trebaseleghe	59	33	49	100%	137
Tribano	49	31	37	100%	109
Urbana	105	38	52	90%	104
Veggiano	69	46	57	100%	127
Vescovana	51	26	37	100%	97
Vighizzolo d'Este	75	33	45	100%	107
Vigodarzere	76	49	61	100%	130
Vigonza	74	35	58	100%	133
Villa del Conte	62	36	50	100%	138
Villa Estense	43	26	38	100%	105

Precipitazione in 30 giorni (mm) dal 01-05-2022 al 30-05-2022					
Comune	max	min	med	Porzione comunale interessata	Media 5 anni
Villafranca Padovana	76	48	60	100%	124
Villanova di Camposampiero	85	47	65	100%	136
Vo	72	40	59	100%	122