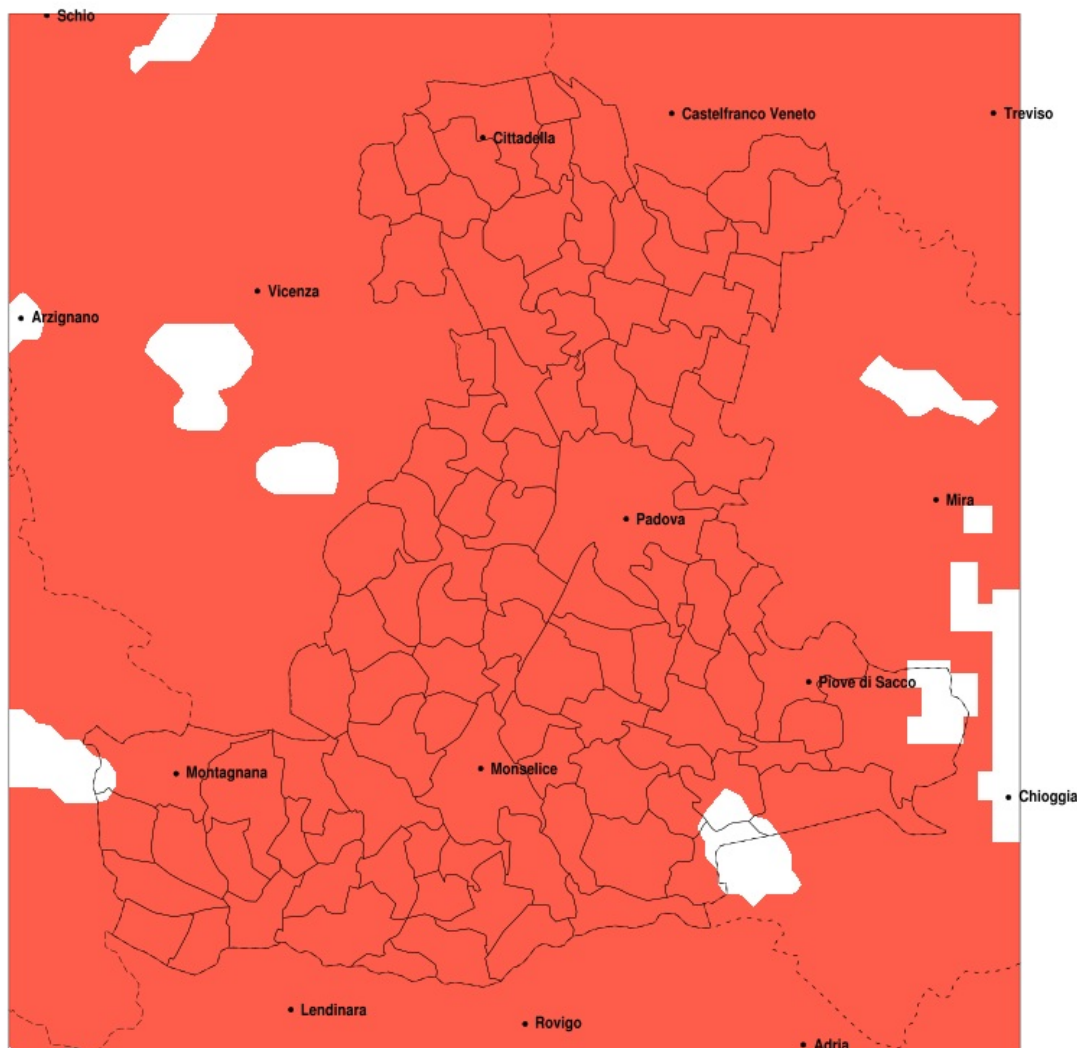


## SERVIZIO DI ALERT EX-POST

### Siccità nella Provincia di Padova del 31-05-2022

Mappa della Provincia con evidenziati eventuali superamenti della soglia (in rosso)



meteoleaks®

Meteoleaks è l'app che rende accessibili a tutti i dati meteo veri, storici e in tempo reale.  
[www.meteoleaks.com](http://www.meteoleaks.com)



Sistema di gestione certificato ISO 9001:2015 per l'Erogazione di servizi meteorologici professionali.

Siccità (mm) dal 02-05-2022 al 31-05-2022					
Comune	max	min	med	Porzione comunale interessata	Media 5 anni
Abano Terme	63	36	51	100%	106
Agna	96	32	63	70%	109
Albignasego	53	28	38	100%	97
Anguillara Veneta	80	31	43	100%	107
Arqua Petrarca	59	36	46	100%	107
Arre	86	34	55	85%	104
Arzergande	64	35	46	100%	111
Bagnoli di Sopra	85	31	44	95%	106
Baone	59	33	42	100%	103
Barbona	43	27	36	100%	98
Battaglia Terme	57	38	48	100%	104
Boara Pisani	43	32	36	100%	96
Borgo Veneto	52	31	36	100%	97
Borgoricco	75	34	48	100%	135
Bovolenta	74	29	47	100%	104
Brugine	68	31	43	100%	111
Cadoneghe	56	39	49	100%	131
Campo San Martino	55	33	44	100%	133
Campodarsego	59	40	49	100%	132
Campodoro	65	43	53	100%	125
Camposampiero	58	31	42	100%	135
Candiana	96	42	63	80%	108
Carceri	45	31	35	100%	98
Carmignano di Brenta	53	31	38	100%	149
Cartura	56	30	40	100%	95
Casale di Scodosia	64	32	42	100%	99
Casalsérugo	56	28	35	100%	97
Castelbaldo	60	37	45	100%	96
Cervarese Santa Croce	86	41	56	100%	127
Cinto Euganeo	63	38	48	100%	110
Cittadella	68	27	38	100%	149
Codevigo	53	34	45	100%	111
Conselve	69	33	42	100%	101

Precipitazione in 30 giorni (mm) dal 02-05-2022 al 31-05-2022					
Comune	max	min	med	Porzione comunale interessata	Media 5 anni
Correzzola	96	40	55	90%	111
Curtarolo	58	39	48	100%	131
Due Carrare	54	31	42	100%	96
Este	49	32	38	100%	97
Fontaniva	59	27	36	100%	146
Galliera Veneta	56	32	43	100%	147
Galzignano Terme	63	41	51	100%	112
Gazzo	75	32	54	100%	141
Grantorto	66	27	42	100%	143
Granze	37	27	34	100%	98
Legnaro	54	28	34	100%	109
Limena	61	42	53	100%	124
Loreggia	55	31	41	100%	136
Lozzo Atestino	66	32	45	100%	101
Masera di Padova	53	28	38	100%	94
Masi	60	35	45	100%	97
Massanzago	77	34	50	100%	137
Megliadino San Vitale	52	32	37	100%	100
Merlara	56	34	42	100%	98
Mestrino	65	41	53	100%	120
Monselice	54	31	40	100%	104
Montagnana	106	32	47	95%	102
Montegrotto Terme	61	37	49	100%	104
Noventa Padovana	66	30	43	100%	124
Ospedaletto Euganeo	49	31	36	100%	93
Padova	61	28	45	100%	113
Pernumia	54	34	43	100%	100
Piacenza d'Adige	48	31	39	100%	101
Piazzola sul Brenta	67	30	49	100%	133
Piombino Dese	77	35	51	100%	139
Piove di Sacco	68	33	44	100%	115
Polverara	48	28	34	100%	104
Ponso	39	31	34	100%	98

Precipitazione in 30 giorni (mm) dal 02-05-2022 al 31-05-2022					
Comune	max	min	med	Porzione comunale interessata	Media 5 anni
Ponte San Nicolò	55	28	34	100%	103
Pontelongo	74	39	53	100%	110
Pozzonovo	43	31	35	100%	105
Rovolon	95	45	62	100%	127
Rubano	61	44	54	100%	117
Saccolongo	63	41	52	100%	118
San Giorgio delle Pertiche	55	32	44	100%	132
San Giorgio in Bosco	65	27	42	100%	138
San Martino di Lupari	59	31	42	100%	141
San Pietro in Gu	62	32	43	100%	147
San Pietro Viminario	49	31	40	100%	102
Sant'Angelo di Piove di Sacco	64	30	40	100%	116
Sant'Elena	39	33	35	100%	99
Sant'Urbano	48	27	37	100%	103
Santa Giustina in Colle	49	31	40	100%	134
Saonara	54	28	39	100%	117
Selvazzano Dentro	63	45	54	100%	113
Solesino	38	31	35	100%	102
Stanghella	42	27	35	100%	99
Teolo	67	43	56	100%	120
Terrassa Padovana	78	32	50	95%	101
Tombolo	56	29	38	100%	142
Torreglia	63	44	55	100%	119
Trebaseleghe	59	33	48	100%	137
Tribano	46	31	37	100%	106
Urbana	105	37	51	90%	100
Veggiano	64	41	52	100%	123
Vescovana	43	27	35	100%	93
Vighizzolo d'Este	48	32	37	100%	103
Vigodarzere	61	44	51	100%	129
Vigonza	66	34	48	100%	129
Villa del Conte	49	31	40	100%	137
Villa Estense	41	27	35	100%	101

Precipitazione in 30 giorni (mm) dal 02-05-2022 al 31-05-2022					
Comune	max	min	med	Porzione comunale interessata	Media 5 anni
Villafranca Padovana	61	42	52	100%	123
Villanova di Camposampiero	75	44	52	100%	133
Vo	67	38	55	100%	117