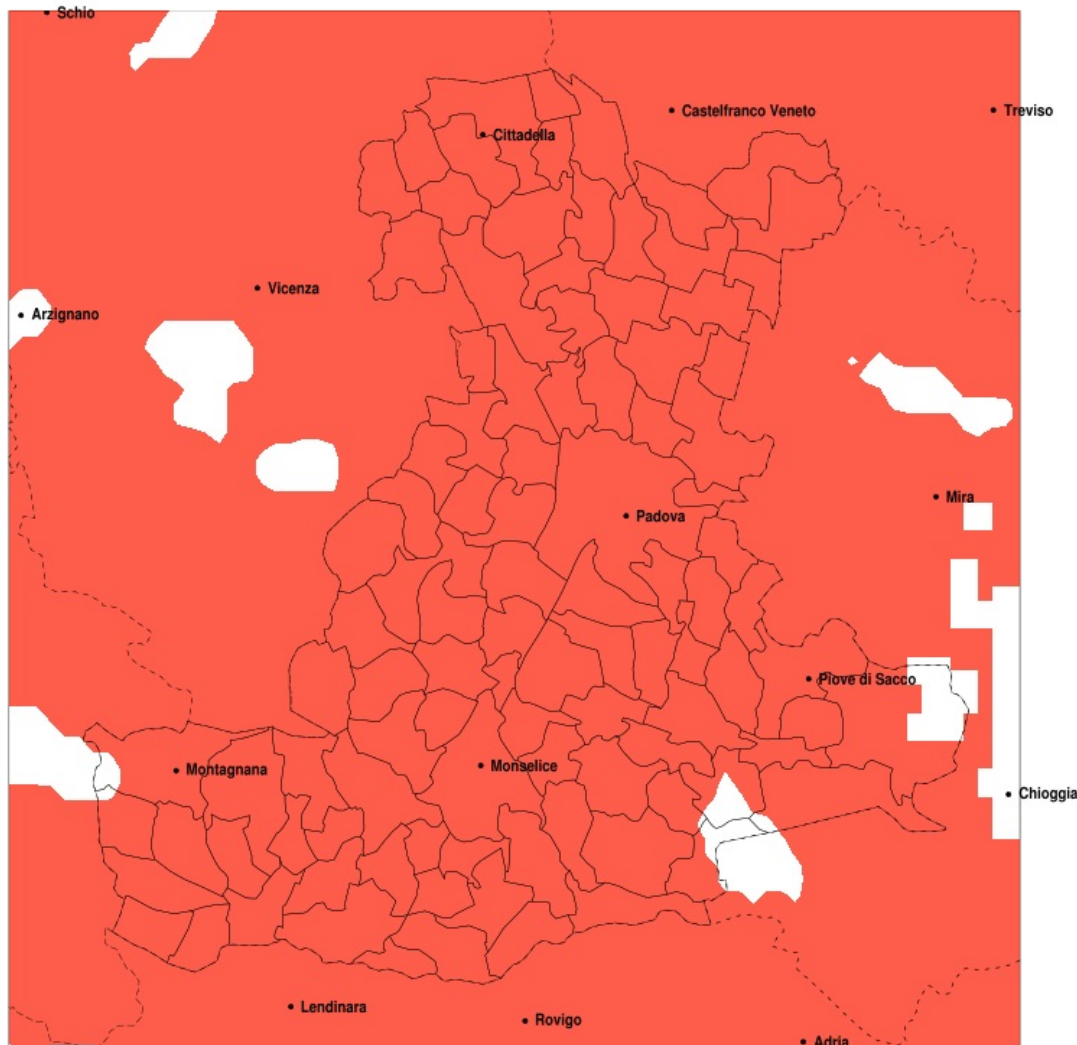


SERVIZIO DI ALERT EX-POST

Siccità nella Provincia di Padova del 01-06-2022

Mappa della Provincia con evidenziati eventuali superamenti della soglia (in rosso)



meteoleaks®

Meteoleaks è l'app che rende accessibili a tutti i dati meteo veri, storici e in tempo reale.
www.meteoleaks.com



Sistema di gestione certificato ISO 9001:2015 per l'Erogazione di servizi meteorologici professionali.

Siccità (mm) dal 03-05-2022 al 01-06-2022					
Comune	max	min	med	Porzione comunale interessata	Media 5 anni
Abano Terme	63	36	51	100%	105
Agna	96	32	63	70%	108
Albignasego	53	28	38	100%	97
Anguillara Veneta	80	32	43	100%	105
Arqua Petrarca	59	36	46	100%	105
Arre	86	34	55	85%	103
Arzzergrande	64	35	46	100%	110
Bagnoli di Sopra	85	32	45	95%	104
Baone	59	33	42	100%	101
Barbona	43	27	36	100%	95
Battaglia Terme	57	38	48	100%	102
Boara Pisani	43	32	36	100%	94
Borgo Veneto	52	31	36	100%	96
Borgoricco	74	34	48	100%	135
Bovolenta	74	29	47	100%	104
Brugine	68	32	43	100%	111
Cadoneghe	56	39	49	100%	132
Campo San Martino	54	33	44	100%	135
Campodarsego	59	40	49	100%	133
Campodoro	65	43	53	100%	126
Camposampiero	58	31	42	100%	135
Candiana	96	42	63	75%	107
Carceri	45	31	35	100%	96
Carmignano di Brenta	53	30	38	100%	149
Cartura	56	31	40	100%	94
Casale di Scodosia	64	32	42	100%	97
Casalsérugo	56	28	35	100%	97
Castelbaldo	60	36	45	100%	94
Cervarese Santa Croce	85	41	56	100%	126
Cinto Euganeo	63	38	48	100%	108
Cittadella	68	27	37	100%	148
Codevigo	53	34	44	100%	110
Conselve	69	33	42	100%	99

Precipitazione in 30 giorni (mm) dal 03-05-2022 al 01-06-2022					
Comune	max	min	med	Porzione comunale interessata	Media 5 anni
Correzzola	96	40	55	90%	109
Curtarolo	57	39	48	100%	132
Due Carrare	54	31	42	100%	95
Este	49	32	38	100%	95
Fontaniva	59	27	35	100%	146
Galliera Veneta	56	31	42	100%	147
Galzignano Terme	63	41	51	100%	111
Gazzo	75	32	54	100%	142
Grantorto	66	27	42	100%	143
Granze	38	27	34	100%	96
Legnaro	55	28	35	100%	110
Limena	61	42	53	100%	125
Loreggia	55	31	41	100%	136
Lozzo Atestino	65	32	45	100%	99
Masera di Padova	53	28	38	100%	94
Masi	60	35	44	100%	95
Massanzago	76	34	50	100%	136
Megliadino San Vitale	52	32	37	100%	98
Merlara	56	34	42	100%	95
Mestrino	65	41	53	100%	120
Monselice	54	31	40	100%	102
Montagnana	106	32	46	95%	100
Montegrotto Terme	61	37	49	100%	103
Noventa Padovana	66	30	43	100%	125
Ospedaletto Euganeo	49	31	36	100%	92
Padova	61	28	45	100%	113
Pernumia	54	34	43	100%	98
Piacenza d'Adige	48	31	38	100%	99
Piazzola sul Brenta	67	29	49	100%	134
Piombino Dese	77	35	51	100%	138
Piove di Sacco	68	33	44	100%	115
Polverara	48	28	34	100%	105
Ponso	39	31	34	100%	96

Precipitazione in 30 giorni (mm) dal 03-05-2022 al 01-06-2022					
Comune	max	min	med	Porzione comunale interessata	Media 5 anni
Ponte San Nicolò	55	28	34	100%	104
Pontelongo	74	39	53	100%	109
Pozzonovo	43	31	35	100%	104
Rovolon	95	45	62	100%	125
Rubano	61	44	53	100%	117
Saccolongo	63	41	52	100%	118
San Giorgio delle Pertiche	55	32	44	100%	133
San Giorgio in Bosco	65	27	42	100%	139
San Martino di Lupari	58	31	42	100%	141
San Pietro in Gu	62	32	43	100%	147
San Pietro Viminario	49	31	40	100%	100
Sant'Angelo di Piove di Sacco	64	30	40	100%	117
Sant'Elena	39	33	35	100%	97
Sant'Urbano	48	27	37	100%	100
Santa Giustina in Colle	49	31	40	100%	135
Saonara	55	28	39	100%	117
Selvazzano Dentro	63	45	54	100%	113
Solesino	38	31	35	100%	100
Stanghella	42	27	35	100%	97
Teolo	67	43	56	100%	119
Terrassa Padovana	78	32	50	95%	100
Tombolo	56	28	38	100%	142
Torreglia	63	44	55	100%	117
Trebaseleghe	58	32	48	100%	135
Tribano	46	31	37	100%	104
Urbana	105	37	51	90%	98
Veggiano	64	41	52	100%	123
Vescovana	43	27	35	100%	91
Vighizzolo d'Este	48	32	37	100%	101
Vigodarzere	61	44	51	100%	129
Vigonza	66	34	48	100%	130
Villa del Conte	49	31	39	100%	138
Villa Estense	41	27	35	100%	99

Precipitazione in 30 giorni (mm) dal 03-05-2022 al 01-06-2022					
Comune	max	min	med	Porzione comunale interessata	Media 5 anni
Villafranca Padovana	61	42	52	100%	124
Villanova di Camposampiero	74	44	52	100%	133
Vo	67	38	54	100%	115