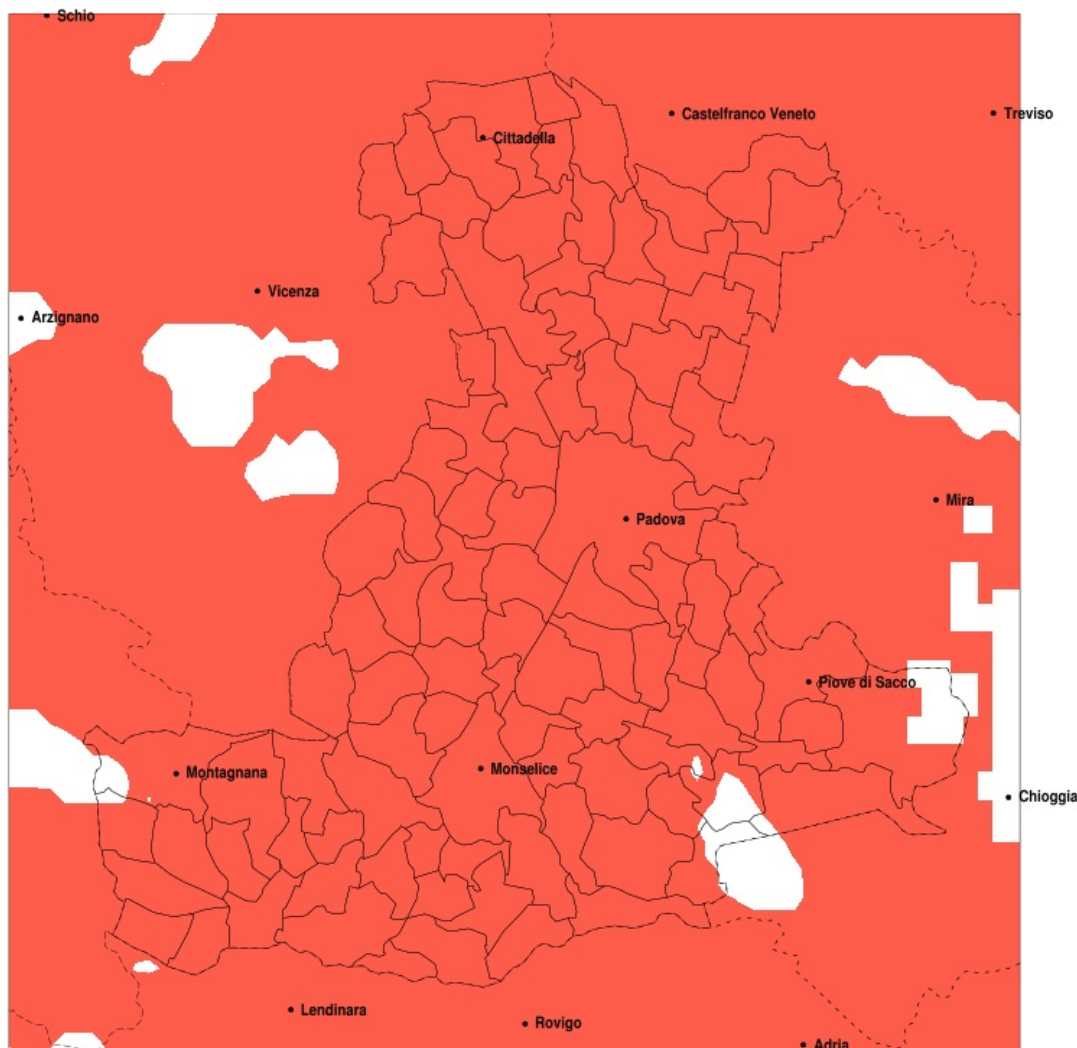


SERVIZIO DI ALERT EX-POST

Siccità nella Provincia di Padova del 02-06-2022

Mappa della Provincia con evidenziati eventuali superamenti della soglia (in rosso)



meteoleaks®

Meteoleaks è l'app che rende accessibili a tutti i dati meteo veri, storici e in tempo reale.
www.meteoleaks.com



Sistema di gestione certificato ISO 9001:2015 per l'Erogazione di servizi meteorologici professionali.

Siccità (mm) dal 04-05-2022 al 02-06-2022					
Comune	max	min	med	Porzione comunale interessata	Media 5 anni
Abano Terme	63	36	51	100%	102
Agna	95	32	63	70%	105
Albignasego	53	28	38	100%	93
Anguillara Veneta	80	32	43	100%	102
Arqua Petrarca	59	36	46	100%	101
Arre	86	34	55	85%	100
Arzzergrande	64	35	46	100%	108
Bagnoli di Sopra	85	32	44	95%	102
Baone	59	33	42	100%	96
Barbona	42	26	35	100%	92
Battaglia Terme	57	38	48	100%	99
Boara Pisani	42	32	36	100%	91
Borgo Veneto	52	31	36	100%	92
Borgoricco	74	34	48	100%	131
Bovolenta	75	29	47	95%	101
Brugine	68	32	43	100%	107
Cadoneghe	56	39	49	100%	128
Campo San Martino	54	33	44	100%	132
Campodarsego	59	40	49	100%	129
Campodoro	65	43	53	100%	123
Camposampiero	58	31	42	100%	132
Candiana	95	42	63	75%	105
Carceri	45	31	35	100%	92
Carmignano di Brenta	53	30	38	100%	147
Cartura	56	31	40	100%	92
Casale di Scodosia	64	32	42	100%	94
Casalserrugo	56	28	35	100%	94
Castelbaldo	60	36	45	100%	91
Cervarese Santa Croce	85	41	56	100%	122
Cinto Euganeo	63	38	48	100%	103
Cittadella	68	27	37	100%	146
Codevigo	53	34	44	100%	107
Conselve	69	32	42	100%	97

Precipitazione in 30 giorni (mm) dal 04-05-2022 al 02-06-2022					
Comune	max	min	med	Porzione comunale interessata	Media 5 anni
Correzzola	95	40	55	85%	107
Curtarolo	57	39	48	100%	128
Due Carrare	54	31	42	100%	92
Este	49	32	38	100%	91
Fontaniva	59	27	35	100%	144
Galliera Veneta	56	31	42	100%	144
Galzignano Terme	63	41	51	100%	106
Gazzo	75	32	54	100%	139
Grantorto	66	27	42	100%	141
Granze	37	26	34	100%	93
Legnaro	55	28	35	100%	105
Limena	61	42	53	100%	122
Loreggia	55	31	41	100%	134
Lozzo Atestino	65	32	45	100%	95
Masera di Padova	53	28	38	100%	90
Masi	60	35	44	100%	91
Massanzago	76	34	50	100%	135
Megliadino San Vitale	52	32	37	100%	95
Merlara	56	34	42	100%	93
Mestrino	65	41	53	100%	118
Monselice	54	31	40	100%	99
Montagnana	106	32	46	90%	96
Montegrotto Terme	61	37	49	100%	100
Noventa Padovana	66	30	44	100%	123
Ospedaletto Euganeo	49	31	36	100%	87
Padova	61	28	45	100%	110
Pernumia	54	34	43	100%	96
Piacenza d'Adige	48	31	38	100%	95
Piazzola sul Brenta	67	29	49	100%	131
Piombino Dese	77	35	51	100%	135
Piove di Sacco	68	33	44	100%	112
Polverara	48	28	34	100%	101
Ponso	39	31	34	100%	92

Precipitazione in 30 giorni (mm) dal 04-05-2022 al 02-06-2022					
Comune	max	min	med	Porzione comunale interessata	Media 5 anni
Ponte San Nicolò	55	28	34	100%	100
Pontelongo	75	39	53	95%	107
Pozzonovo	43	31	35	100%	101
Rovolon	95	45	62	100%	121
Rubano	61	44	53	100%	114
Saccolongo	63	41	52	100%	114
San Giorgio delle Pertiche	55	32	44	100%	129
San Giorgio in Bosco	65	27	42	100%	136
San Martino di Lupari	58	31	42	100%	139
San Pietro in Gu	62	32	43	100%	145
San Pietro Viminario	49	31	40	100%	98
Sant'Angelo di Piove di Sacco	64	30	41	100%	113
Sant'Elena	39	33	35	100%	94
Sant'Urbano	48	26	37	100%	96
Santa Giustina in Colle	49	31	40	100%	132
Saonara	55	28	39	100%	114
Selvazzano Dentro	63	45	54	100%	109
Solesino	38	31	35	100%	97
Stanghella	42	26	35	100%	94
Teolo	67	43	56	100%	114
Terrassa Padovana	78	32	50	90%	98
Tombolo	56	28	38	100%	140
Torreglia	63	44	55	100%	112
Trebaseleghe	58	32	48	100%	133
Tribano	46	31	37	100%	101
Urbana	105	37	51	85%	95
Veggiano	64	41	52	100%	120
Vescovana	42	26	35	100%	88
Vighizzolo d'Este	48	32	37	100%	97
Vigodarzere	61	44	51	100%	126
Vigonza	66	35	48	100%	127
Villa del Conte	49	31	39	100%	136
Villa Estense	41	26	35	100%	95

Precipitazione in 30 giorni (mm) dal 04-05-2022 al 02-06-2022					
Comune	max	min	med	Porzione comunale interessata	Media 5 anni
Villafranca Padovana	61	42	52	100%	121
Villanova di Camposampiero	74	44	52	100%	130
Vo	67	38	55	100%	110