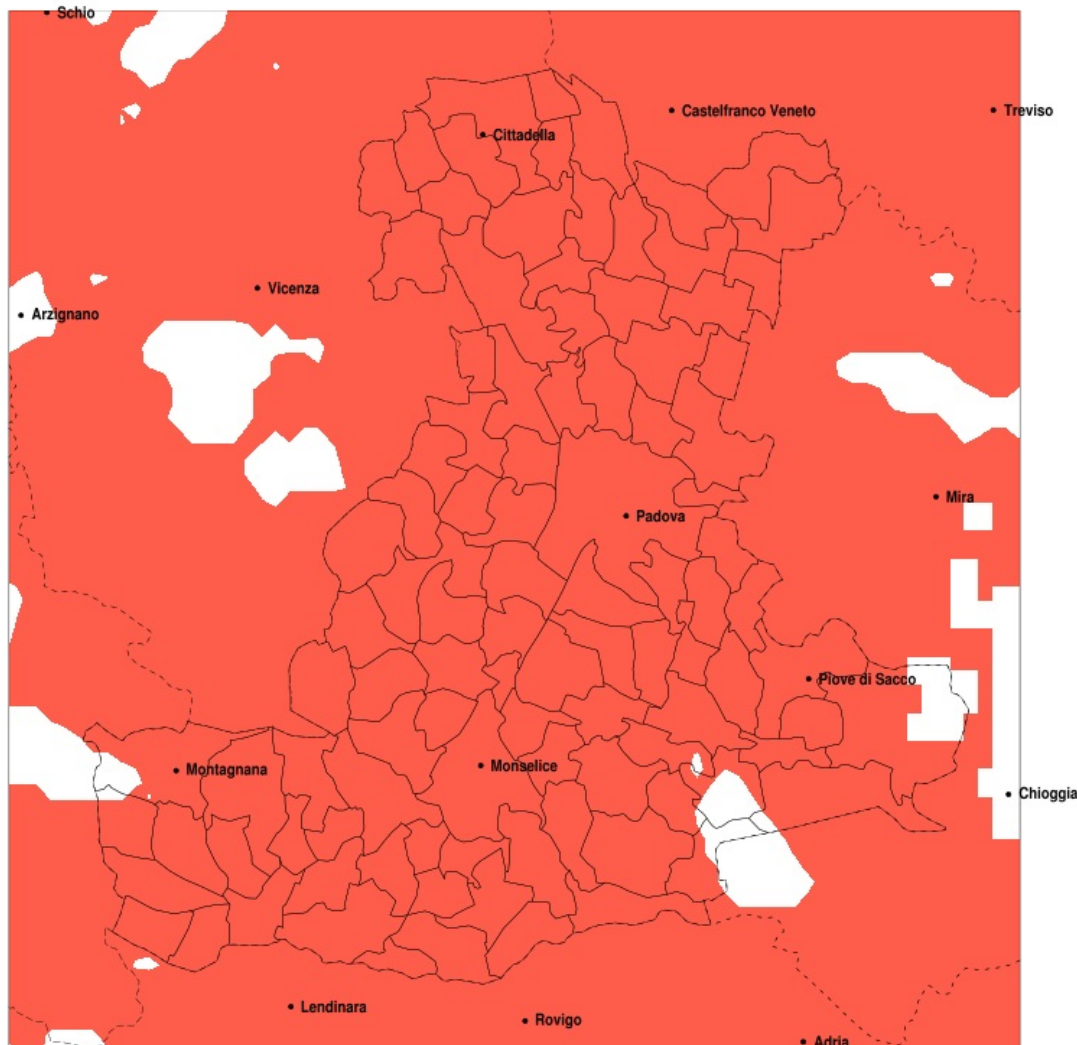


SERVIZIO DI ALERT EX-POST

Siccità nella Provincia di Padova del 03-06-2022

Mappa della Provincia con evidenziati eventuali superamenti della soglia (in rosso)



meteoleaks®

Meteoleaks è l'app che rende accessibili a tutti i dati meteo veri, storici e in tempo reale.
www.meteoleaks.com



Sistema di gestione certificato ISO 9001:2015 per l'Erogazione di servizi meteorologici professionali.

Siccità (mm) dal 05-05-2022 al 03-06-2022					
Comune	max	min	med	Porzione comunale interessata	Media 5 anni
Abano Terme	64	36	52	100%	100
Agna	95	32	63	65%	104
Albignasego	54	28	39	100%	92
Anguillara Veneta	80	32	43	100%	101
Arqua Petrarca	60	36	46	100%	99
Arre	86	34	55	80%	99
Arzergande	64	35	46	100%	106
Bagnoli di Sopra	85	32	45	95%	100
Baone	60	33	43	100%	95
Barbona	42	26	35	100%	91
Battaglia Terme	58	38	49	100%	96
Boara Pisani	42	32	35	100%	90
Borgo Veneto	52	31	37	100%	90
Borgoricco	76	35	49	100%	127
Bovolenta	75	29	47	95%	98
Brugine	68	32	43	100%	104
Cadoneghe	57	40	50	100%	124
Campo San Martino	55	34	45	100%	127
Campodarsego	60	41	50	100%	125
Campodoro	66	44	54	100%	120
Camposampiero	59	32	43	100%	127
Candiana	95	43	63	70%	103
Carceri	45	31	35	100%	90
Carmignano di Brenta	54	32	39	100%	141
Cartura	56	31	41	100%	89
Casale di Scodosia	64	32	42	100%	93
Casalsérugo	56	28	35	100%	91
Castelbaldo	60	37	45	100%	91
Cervarese Santa Croce	86	42	58	100%	120
Cinto Euganeo	65	39	49	100%	101
Cittadella	69	28	38	100%	138
Codevigo	54	34	45	100%	105
Conselve	69	33	42	100%	95

Precipitazione in 30 giorni (mm) dal 05-05-2022 al 03-06-2022					
Comune	max	min	med	Porzione comunale interessata	Media 5 anni
Correzzola	95	40	55	85%	105
Curtarolo	58	40	49	100%	125
Due Carrare	55	31	43	100%	90
Este	50	32	38	100%	90
Fontaniva	60	28	36	100%	137
Galliera Veneta	57	33	43	100%	136
Galzignano Terme	64	41	52	100%	104
Gazzo	76	33	55	100%	136
Grantorto	67	28	43	100%	136
Granze	37	26	34	100%	92
Legnaro	55	28	35	100%	102
Limena	62	42	54	100%	120
Loreggia	56	32	42	100%	127
Lozzo Atestino	66	32	46	100%	92
Masera di Padova	54	28	38	100%	89
Masi	60	35	44	100%	91
Massanzago	78	35	51	100%	130
Megliadino San Vitale	52	32	37	100%	94
Merlara	57	34	42	100%	92
Mestrino	66	42	54	100%	116
Monselice	54	31	40	100%	97
Montagnana	107	32	47	90%	93
Montegrotto Terme	62	37	50	100%	98
Noventa Padovana	67	31	44	100%	119
Ospedaletto Euganeo	50	31	37	100%	85
Padova	62	28	46	100%	108
Pernumia	54	34	44	100%	93
Piacenza d'Adige	48	31	38	100%	94
Piazzola sul Brenta	68	30	50	100%	127
Piombino Dese	79	36	53	100%	129
Piove di Sacco	68	33	44	100%	108
Polverara	48	28	34	100%	98
Ponso	39	31	34	100%	91

Precipitazione in 30 giorni (mm) dal 05-05-2022 al 03-06-2022					
Comune	max	min	med	Porzione comunale interessata	Media 5 anni
Ponte San Nicolò	56	28	34	100%	98
Pontelongo	75	39	53	95%	105
Pozzonovo	43	31	35	100%	99
Rovolon	96	46	63	100%	119
Rubano	62	45	55	100%	113
Saccolongo	64	42	54	100%	112
San Giorgio delle Pertiche	56	32	45	100%	125
San Giorgio in Bosco	66	28	43	100%	130
San Martino di Lupari	60	32	43	100%	131
San Pietro in Gu	63	33	44	100%	141
San Pietro Viminario	49	31	40	100%	95
Sant'Angelo di Piove di Sacco	65	30	41	100%	109
Sant'Elena	39	32	35	100%	93
Sant'Urbano	48	26	37	100%	95
Santa Giustina in Colle	50	32	41	100%	126
Saonara	55	28	40	100%	111
Selvazzano Dentro	64	46	55	100%	108
Solesino	38	31	35	100%	96
Stanghella	41	26	34	100%	93
Teolo	68	44	57	100%	112
Terrassa Padovana	78	32	50	90%	96
Tombolo	57	29	39	100%	132
Torreglia	65	45	56	100%	110
Trebaseleghe	62	33	49	100%	128
Tribano	46	31	37	100%	100
Urbana	106	37	52	85%	94
Veggiano	66	42	53	100%	118
Vescovana	42	26	35	100%	87
Vighizzolo d'Este	48	32	37	100%	96
Vigodarzere	62	45	52	100%	123
Vigonza	67	36	49	100%	123
Villa del Conte	50	32	40	100%	128
Villa Estense	41	26	35	100%	94

Precipitazione in 30 giorni (mm) dal 05-05-2022 al 03-06-2022					
Comune	max	min	med	Porzione comunale interessata	Media 5 anni
Villafranca Padovana	62	43	53	100%	119
Villanova di Camposampiero	76	45	53	100%	125
Vo	68	39	56	100%	108