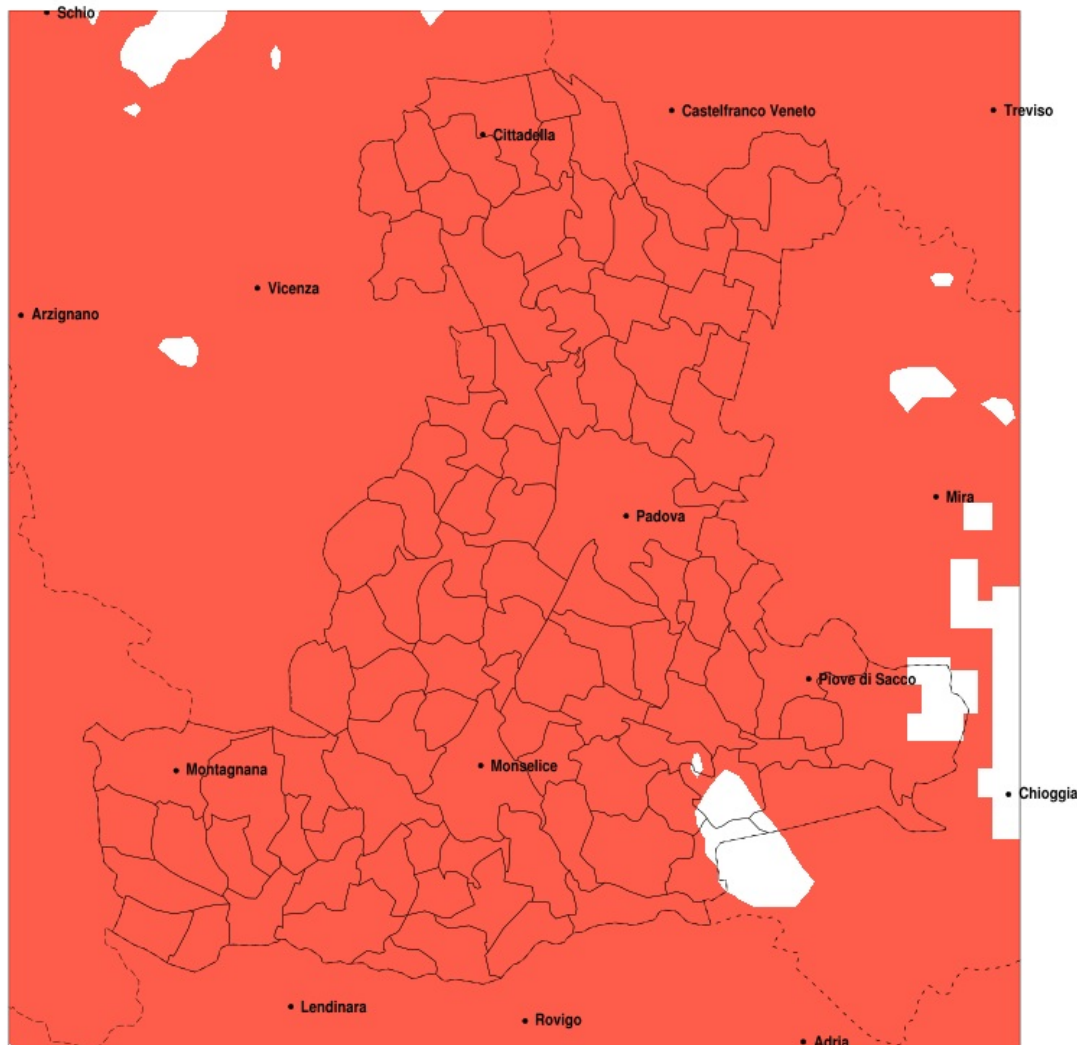


SERVIZIO DI ALERT EX-POST

Siccità nella Provincia di Padova del 04-06-2022

Mappa della Provincia con evidenziati eventuali superamenti della soglia (in rosso)



meteoleaks®

Meteoleaks è l'app che rende accessibili a tutti i dati meteo veri, storici e in tempo reale.
www.meteoleaks.com



Sistema di gestione certificato ISO 9001:2015 per l'Erogazione di servizi meteorologici professionali.

Siccità (mm) dal 06-05-2022 al 04-06-2022					
Comune	max	min	med	Porzione comunale interessata	Media 5 anni
Abano Terme	48	28	39	100%	94
Agna	92	30	60	65%	100
Albignasego	47	25	32	100%	87
Anguillara Veneta	77	28	40	100%	98
Arqua Petrarca	51	30	41	100%	95
Arre	82	32	52	80%	95
Arzergande	59	31	42	100%	100
Bagnoli di Sopra	82	29	42	95%	97
Baone	51	27	37	100%	92
Barbona	38	22	31	100%	90
Battaglia Terme	51	30	41	100%	90
Boara Pisani	38	27	31	100%	87
Borgo Veneto	35	25	28	100%	91
Borgoricco	51	28	35	100%	122
Bovolenta	71	25	44	95%	93
Brugine	64	28	39	100%	98
Cadoneghe	50	28	38	100%	118
Campo San Martino	49	29	37	100%	121
Campodarsego	43	28	34	100%	119
Campodoro	57	34	43	100%	115
Camposampiero	56	28	37	100%	120
Candiana	91	39	59	70%	98
Carceri	34	25	29	100%	93
Carmignano di Brenta	47	27	34	100%	132
Cartura	53	26	37	100%	84
Casale di Scodosia	40	20	29	100%	94
Casalsérugo	53	25	31	100%	86
Castelbaldo	54	26	38	100%	93
Cervarese Santa Croce	58	33	42	100%	113
Cinto Euganeo	56	31	42	100%	98
Cittadella	67	22	34	100%	129
Codevigo	50	30	40	100%	99
Conselve	66	30	40	100%	91

Precipitazione in 30 giorni (mm) dal 06-05-2022 al 04-06-2022					
Comune	max	min	med	Porzione comunale interessata	Media 5 anni
Correzzola	92	36	51	85%	99
Curtarolo	49	28	36	100%	119
Due Carrare	46	26	36	100%	84
Este	42	25	31	100%	89
Fontaniva	54	22	32	100%	128
Galliera Veneta	55	27	40	100%	125
Galzignano Terme	54	33	44	100%	98
Gazzo	64	28	47	100%	128
Grantorto	59	22	37	100%	128
Granze	33	22	29	100%	89
Legnaro	52	24	31	100%	97
Limena	54	31	41	100%	115
Loreggia	54	28	39	100%	120
Lozzo Atestino	55	25	39	100%	91
Masera di Padova	43	25	32	100%	83
Masi	54	28	38	100%	93
Massanzago	51	29	38	100%	125
Megliadino San Vitale	42	25	29	100%	96
Merlara	50	20	32	100%	93
Mestrino	52	33	42	100%	110
Monselice	51	28	35	100%	92
Montagnana	35	20	29	100%	93
Montegrotto Terme	52	30	39	100%	91
Noventa Padovana	55	26	38	100%	114
Ospedaletto Euganeo	37	25	30	100%	87
Padova	56	24	38	100%	102
Pernumia	51	28	39	100%	87
Piacenza d'Adige	42	25	32	100%	96
Piazzola sul Brenta	60	25	41	100%	121
Piombino Dese	77	33	50	100%	123
Piove di Sacco	64	30	40	100%	102
Polverara	44	24	31	100%	92
Ponso	33	25	28	100%	94

Precipitazione in 30 giorni (mm) dal 06-05-2022 al 04-06-2022					
Comune	max	min	med	Porzione comunale interessata	Media 5 anni
Ponte San Nicolò	50	24	30	100%	92
Pontelongo	71	35	49	95%	99
Pozzonovo	40	28	32	100%	96
Rovolon	70	36	48	100%	114
Rubano	54	36	44	100%	107
Saccolongo	48	33	40	100%	105
San Giorgio delle Pertiche	43	28	33	100%	119
San Giorgio in Bosco	59	22	37	100%	123
San Martino di Lupari	58	28	39	100%	121
San Pietro in Gu	55	28	38	100%	133
San Pietro Viminario	45	28	37	100%	90
Sant'Angelo di Piove di Sacco	61	27	37	100%	103
Sant'Elena	33	28	30	100%	90
Sant'Urbano	42	22	32	100%	96
Santa Giustina in Colle	46	28	35	100%	119
Saonara	52	24	35	100%	106
Selvazzano Dentro	54	35	43	100%	101
Solesino	34	28	30	100%	92
Stanghella	37	22	30	100%	89
Teolo	56	34	44	100%	106
Terrassa Padovana	74	29	47	90%	91
Tombolo	54	25	35	100%	123
Torreglia	56	35	44	100%	103
Trebaseleghe	60	24	44	100%	123
Tribano	44	28	33	100%	96
Urbana	36	20	28	100%	94
Veggiano	51	33	40	100%	111
Vescovana	38	22	31	100%	85
Vighizzolo d'Este	42	26	31	100%	97
Vigodarzere	54	28	39	100%	117
Vigonza	55	26	36	100%	117
Villa del Conte	47	28	35	100%	121
Villa Estense	33	22	29	100%	93

Precipitazione in 30 giorni (mm) dal 06-05-2022 al 04-06-2022					
Comune	max	min	med	Porzione comunale interessata	Media 5 anni
Villafranca Padovana	54	32	42	100%	113
Villanova di Camposampiero	51	28	35	100%	120
Vo	56	34	47	100%	104