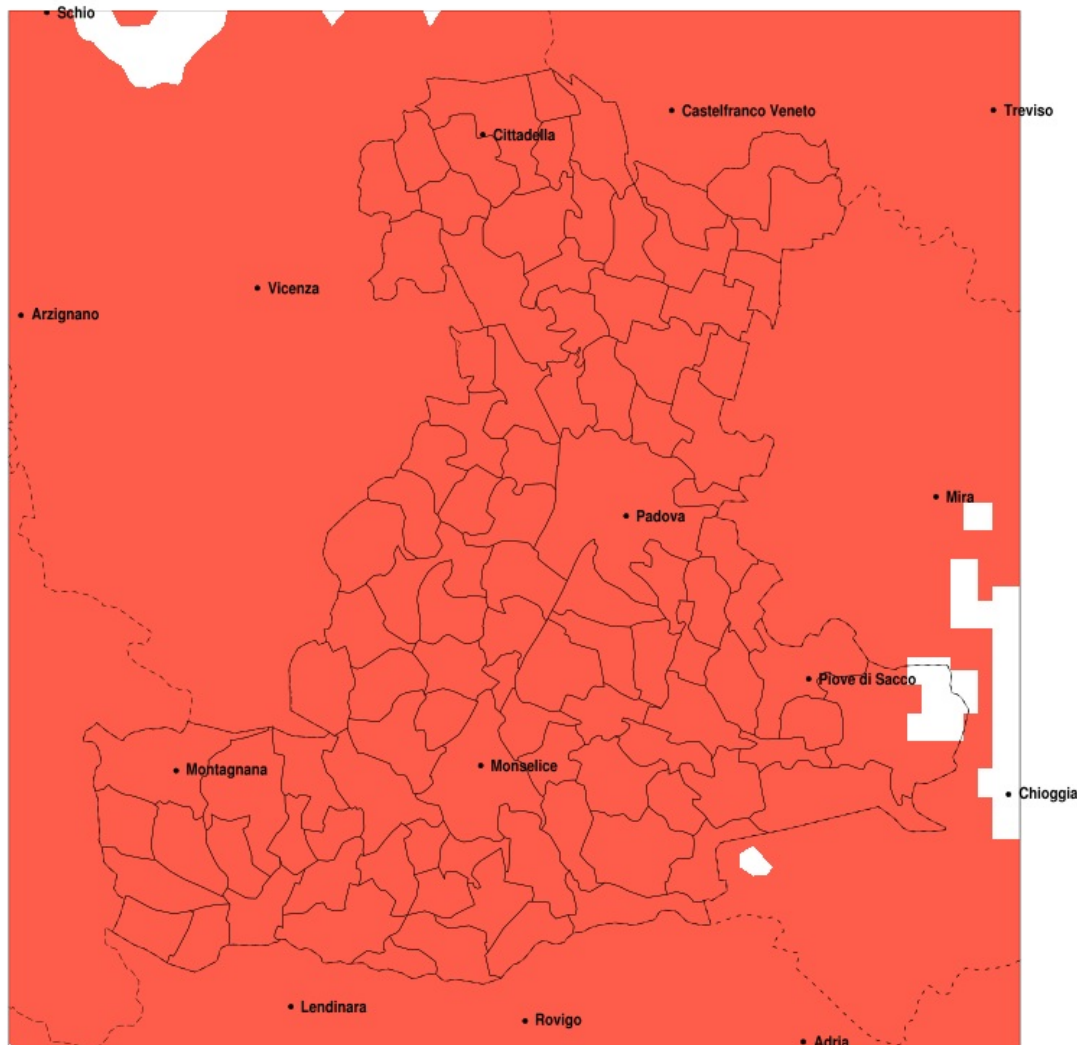


SERVIZIO DI ALERT EX-POST

Siccità nella Provincia di Padova del 06-06-2022

Mappa della Provincia con evidenziati eventuali superamenti della soglia (in rosso)



meteoleaks®

Meteoleaks è l'app che rende accessibili a tutti i dati meteo veri, storici e in tempo reale.
www.meteoleaks.com



Sistema di gestione certificato ISO 9001:2015 per l'Erogazione di servizi meteorologici professionali.

Siccità (mm) dal 08-05-2022 al 06-06-2022					
Comune	max	min	med	Porzione comunale interessata	Media 5 anni
Abano Terme	28	14	20	100%	93
Agna	68	10	36	100%	97
Albignasego	26	8	15	100%	85
Anguillara Veneta	51	7	19	100%	96
Arqua Petrarca	19	8	12	100%	94
Arre	56	10	24	100%	93
Arzzergrande	28	9	16	100%	100
Bagnoli di Sopra	56	8	18	100%	96
Baone	19	5	10	100%	91
Barbona	20	6	12	100%	87
Battaglia Terme	21	9	16	100%	89
Boara Pisani	20	8	10	100%	85
Borgo Veneto	14	5	8	100%	90
Borgoricco	29	13	18	100%	128
Bovolenta	40	8	16	100%	91
Brugine	31	8	14	100%	98
Cadoneghe	28	13	18	100%	121
Campo San Martino	37	15	24	100%	126
Campodarsego	24	13	17	100%	124
Campodoro	46	17	29	100%	116
Camposampiero	43	13	23	100%	129
Candiana	68	11	31	100%	96
Carceri	9	5	6	100%	89
Carmignano di Brenta	45	19	27	100%	140
Cartura	23	8	12	100%	83
Casale di Scodosia	19	4	10	100%	94
Casalsérugo	23	8	11	100%	85
Castelbaldo	33	7	17	100%	94
Cervarese Santa Croce	35	15	21	100%	115
Cinto Euganeo	24	7	13	100%	97
Cittadella	69	15	29	100%	138
Codevigo	24	10	17	100%	97
Conselve	34	8	13	100%	90

Precipitazione in 30 giorni (mm) dal 08-05-2022 al 06-06-2022					
Comune	max	min	med	Porzione comunale interessata	Media 5 anni
Correzzola	68	13	26	100%	97
Curtarolo	37	13	23	100%	123
Due Carrare	24	8	14	100%	82
Este	15	5	8	100%	87
Fontaniva	43	15	24	100%	136
Galliera Veneta	55	20	35	100%	138
Galzignano Terme	22	9	15	100%	99
Gazzo	49	21	35	100%	132
Grantorto	48	15	28	100%	134
Granze	12	5	8	100%	87
Legnaro	35	8	15	100%	98
Limena	32	16	25	100%	116
Loreggia	40	14	26	100%	130
Lozzo Atestino	22	6	12	100%	89
Masera di Padova	24	8	13	100%	81
Masi	33	9	17	100%	91
Massanzago	35	14	22	100%	132
Megliadino San Vitale	22	6	9	100%	94
Merlara	28	4	12	100%	93
Mestrino	38	15	24	100%	111
Monselice	19	6	11	100%	91
Montagnana	14	4	7	100%	93
Montegrotto Terme	24	10	17	100%	90
Noventa Padovana	37	13	20	100%	115
Ospedaletto Euganeo	13	5	7	100%	85
Padova	32	9	20	100%	103
Pernumia	19	10	14	100%	86
Piacenza d'Adige	22	5	12	100%	93
Piazzola sul Brenta	49	16	29	100%	124
Piombino Dese	72	18	38	100%	129
Piove di Sacco	37	8	16	100%	101
Polverara	19	8	11	100%	92
Ponso	13	5	7	100%	91

Precipitazione in 30 giorni (mm) dal 08-05-2022 al 06-06-2022					
Comune	max	min	med	Porzione comunale interessata	Media 5 anni
Ponte San Nicolò	28	8	14	100%	92
Pontelongo	43	9	21	100%	98
Pozzonovo	16	7	10	100%	95
Rovolon	43	17	22	100%	116
Rubano	32	17	24	100%	108
Saccolongo	28	15	21	100%	107
San Giorgio delle Pertiche	30	13	18	100%	124
San Giorgio in Bosco	47	15	26	100%	129
San Martino di Lupari	58	15	32	100%	134
San Pietro in Gu	45	21	29	100%	140
San Pietro Viminario	16	7	12	100%	88
Sant'Angelo di Piove di Sacco	42	8	18	100%	104
Sant'Elena	11	5	7	100%	88
Sant'Urbano	22	5	11	100%	92
Santa Giustina in Colle	36	14	21	100%	128
Saonara	35	12	19	100%	107
Selvazzano Dentro	32	15	22	100%	102
Solesino	11	6	8	100%	91
Stanghella	18	6	9	100%	88
Teolo	28	9	20	100%	108
Terrassa Padovana	48	8	18	100%	89
Tombolo	48	17	26	100%	133
Torreglia	24	9	18	100%	106
Trebaseleghe	51	10	31	100%	129
Tribano	15	7	11	100%	96
Urbana	14	4	9	100%	94
Veggiano	34	15	22	100%	113
Vescovana	20	6	10	100%	82
Vighizzolo d'Este	22	5	9	100%	94
Vigodarzere	32	13	22	100%	119
Vigonza	37	12	18	100%	120
Villa del Conte	38	15	24	100%	130
Villa Estense	12	5	7	100%	90

Precipitazione in 30 giorni (mm) dal 08-05-2022 al 06-06-2022					
Comune	max	min	med	Porzione comunale interessata	Media 5 anni
Villafranca Padovana	40	17	26	100%	115
Villanova di Camposampiero	29	12	17	100%	125
Vo	28	9	18	100%	105