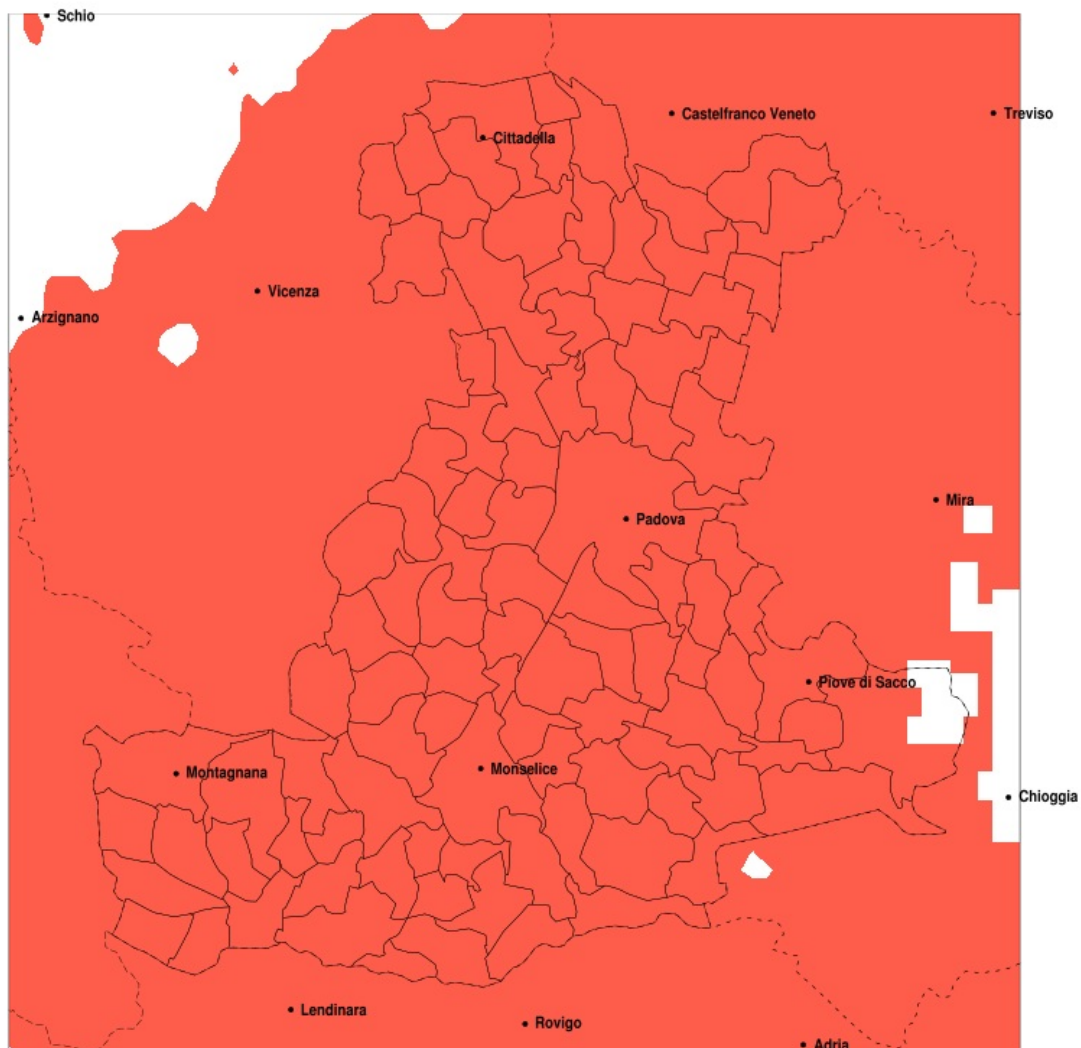


SERVIZIO DI ALERT EX-POST

Siccità nella Provincia di Padova del 08-06-2022

Mappa della Provincia con evidenziati eventuali superamenti della soglia (in rosso)



meteoleaks®

Meteoleaks è l'app che rende accessibili a tutti i dati meteo veri, storici e in tempo reale.
www.meteoleaks.com



Sistema di gestione certificato ISO 9001:2015 per l'Erogazione di servizi meteorologici professionali.

Siccità (mm) dal 10-05-2022 al 08-06-2022					
Comune	max	min	med	Porzione comunale interessata	Media 5 anni
Abano Terme	34	16	24	100%	102
Agna	73	14	40	100%	103
Albignasego	32	12	19	100%	93
Anguillara Veneta	57	12	26	100%	103
Arqua Petrarca	34	15	22	100%	101
Arre	60	14	28	100%	100
Arzergande	30	12	18	100%	106
Bagnoli di Sopra	60	12	23	100%	104
Baone	33	11	20	100%	98
Barbona	47	25	37	100%	96
Battaglia Terme	35	15	22	100%	95
Boara Pisani	42	17	26	100%	94
Borgo Veneto	34	12	21	100%	96
Borgoricco	36	15	22	100%	132
Bovolenta	42	12	19	100%	97
Brugine	32	12	18	100%	102
Cadoneghe	43	15	24	100%	124
Campo San Martino	33	19	25	100%	130
Campodarsego	28	15	21	100%	127
Campodoro	48	25	34	100%	123
Camposampiero	48	17	28	100%	134
Candiana	72	13	33	100%	102
Carceri	34	10	24	100%	97
Carmignano di Brenta	61	31	41	100%	145
Cartura	25	12	16	100%	88
Casale di Scodosia	36	13	25	100%	99
Casalsérugo	25	12	16	100%	90
Castelbaldo	42	22	31	100%	99
Cervarese Santa Croce	43	21	27	100%	120
Cinto Euganeo	36	11	23	100%	103
Cittadella	83	23	41	100%	143
Codevigo	26	12	19	100%	104
Conselve	36	12	17	100%	97

Precipitazione in 30 giorni (mm) dal 10-05-2022 al 08-06-2022					
Comune	max	min	med	Porzione comunale interessata	Media 5 anni
Correzzola	73	14	29	100%	104
Curtarolo	36	16	25	100%	128
Due Carrare	32	12	18	100%	88
Este	32	10	20	100%	94
Fontaniva	49	26	36	100%	140
Galliera Veneta	67	32	48	100%	145
Galzignano Terme	37	15	25	100%	105
Gazzo	54	31	42	100%	135
Grantorto	54	26	38	100%	137
Granze	41	19	26	100%	96
Legnaro	41	13	21	100%	101
Limena	51	19	32	100%	125
Loreggia	49	18	33	100%	135
Lozzo Atestino	31	10	20	100%	94
Masera di Padova	25	12	17	100%	87
Masi	42	22	32	100%	96
Massanzago	41	17	26	100%	136
Megliadino San Vitale	39	12	26	100%	100
Merlara	40	14	28	100%	98
Mestrino	48	23	33	100%	119
Monselice	33	11	20	100%	99
Montagnana	24	12	17	100%	97
Montegrotto Terme	37	15	23	100%	97
Noventa Padovana	40	16	23	100%	118
Ospedaletto Euganeo	34	10	19	100%	91
Padova	51	13	25	100%	110
Pernumia	29	14	18	100%	92
Piacenza d'Adige	41	23	32	100%	99
Piazzola sul Brenta	54	22	32	100%	129
Piombino Dese	78	24	43	100%	132
Piove di Sacco	41	12	19	100%	106
Polverara	27	12	17	100%	97
Ponso	34	10	25	100%	98

Precipitazione in 30 giorni (mm) dal 10-05-2022 al 08-06-2022					
Comune	max	min	med	Porzione comunale interessata	Media 5 anni
Ponte San Nicolò	32	13	19	100%	97
Pontelongo	46	12	23	100%	104
Pozzonovo	29	11	20	100%	104
Rovolon	50	22	28	100%	120
Rubano	51	23	32	100%	120
Saccolongo	39	20	27	100%	114
San Giorgio delle Pertiche	29	15	22	100%	129
San Giorgio in Bosco	50	23	30	100%	134
San Martino di Lupari	70	21	42	100%	141
San Pietro in Gu	54	33	43	100%	143
San Pietro Viminario	24	11	17	100%	96
Sant'Angelo di Piove di Sacco	46	12	23	100%	108
Sant'Elena	30	19	23	100%	96
Sant'Urbano	47	21	33	100%	101
Santa Giustina in Colle	46	17	27	100%	133
Saonara	41	15	24	100%	110
Selvazzano Dentro	51	20	28	100%	113
Solesino	28	11	21	100%	100
Stanghella	44	13	25	100%	97
Teolo	37	20	27	100%	113
Terrassa Padovana	50	12	21	100%	96
Tombolo	60	23	37	100%	139
Torreglia	37	19	27	100%	110
Trebaseleghe	56	10	35	100%	133
Tribano	24	11	17	100%	104
Urbana	34	13	21	100%	98
Veggiano	44	22	30	100%	119
Vescovana	47	20	32	100%	91
Vighizzolo d'Este	42	17	30	100%	102
Vigodarzere	51	15	28	100%	126
Vigonza	40	16	22	100%	122
Villa del Conte	48	19	30	100%	135
Villa Estense	47	19	27	100%	99

Precipitazione in 30 giorni (mm) dal 10-05-2022 al 08-06-2022					
Comune	max	min	med	Porzione comunale interessata	Media 5 anni
Villafranca Padovana	51	25	32	100%	124
Villanova di Camposampiero	36	17	22	100%	128
Vo	36	16	27	100%	109