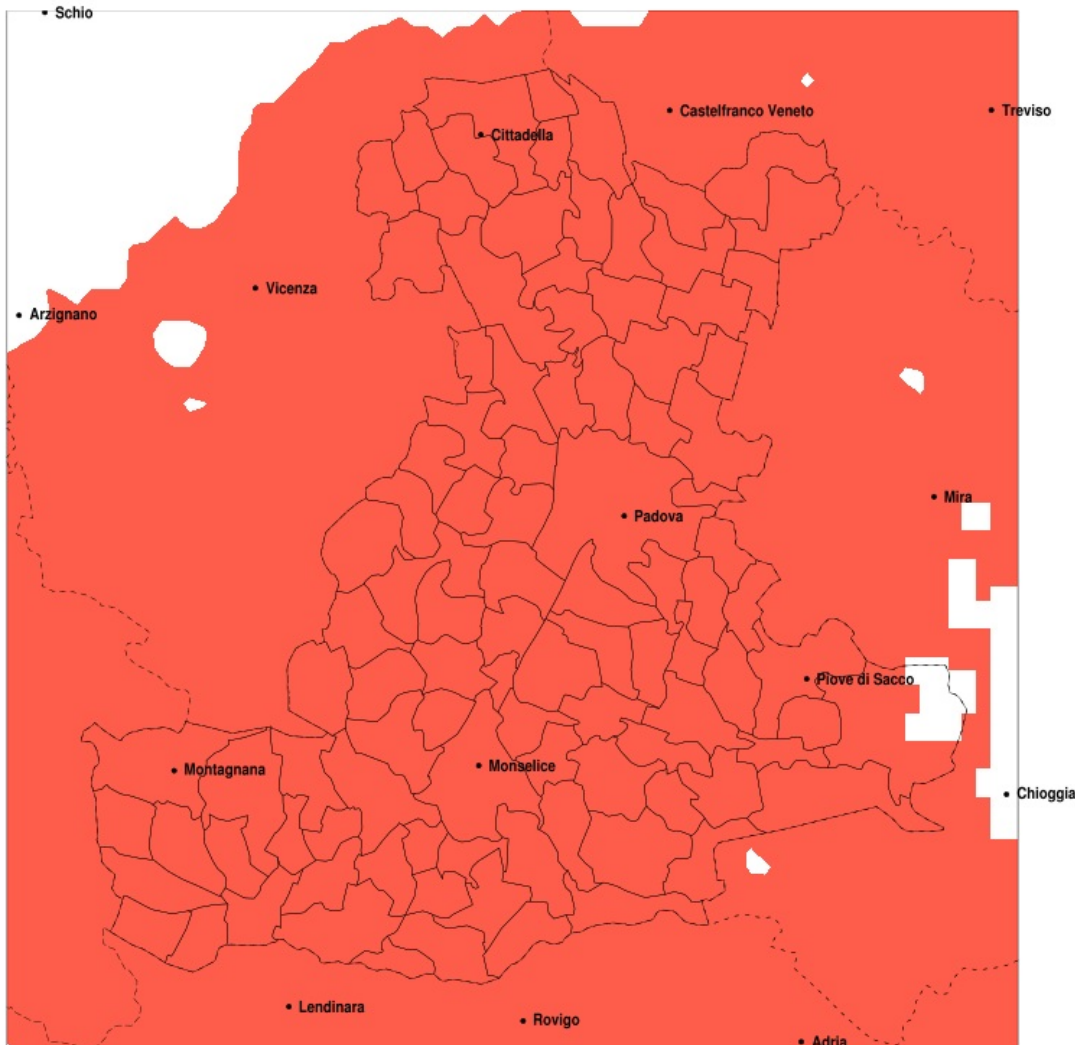


SERVIZIO DI ALERT EX-POST

Siccità nella Provincia di Padova del 10-06-2022

Mappa della Provincia con evidenziati eventuali superamenti della soglia (in rosso)



meteoleaks®

Meteoleaks è l'app che rende accessibili a tutti i dati meteo veri, storici e in tempo reale.
www.meteoleaks.com



Sistema di gestione certificato ISO 9001:2015 per l'Erogazione di servizi meteorologici professionali.

Siccità (mm) dal 12-05-2022 al 10-06-2022					
Comune	max	min	med	Porzione comunale interessata	Media 5 anni
Abano Terme	35	17	25	100%	100
Agna	74	16	41	100%	107
Albignasego	34	14	20	100%	91
Anguillara Veneta	57	13	27	100%	109
Arqua Petrarca	35	17	23	100%	100
Arre	62	16	30	100%	102
Arzzergrande	31	13	19	100%	108
Bagnoli di Sopra	62	13	25	100%	107
Baone	33	12	21	100%	98
Barbona	48	25	38	100%	100
Battaglia Terme	36	16	23	100%	94
Boara Pisani	43	18	27	100%	100
Borgo Veneto	35	13	21	100%	97
Borgoricco	39	18	25	100%	127
Bovolenta	44	14	21	100%	98
Brugine	35	14	20	100%	103
Cadoneghe	46	18	27	100%	122
Campo San Martino	36	22	29	100%	122
Campodarsego	31	18	24	100%	124
Campodoro	51	28	37	100%	116
Camposampiero	52	19	31	100%	127
Candiana	73	15	35	100%	104
Carceri	34	11	25	100%	99
Carmignano di Brenta	67	35	45	100%	132
Cartura	28	14	18	100%	88
Casale di Scodosia	38	14	26	100%	100
Casalsérugo	28	14	18	100%	90
Castelbaldo	45	25	33	100%	99
Cervarese Santa Croce	44	23	28	100%	115
Cinto Euganeo	37	12	24	100%	102
Cittadella	89	27	46	100%	130
Codevigo	27	13	20	100%	107
Conselve	39	13	20	100%	98

Precipitazione in 30 giorni (mm) dal 12-05-2022 al 10-06-2022					
Comune	max	min	med	Porzione comunale interessata	Media 5 anni
Correzzola	74	14	30	100%	108
Curtarolo	38	19	29	100%	122
Due Carrare	32	14	20	100%	87
Este	32	11	21	100%	95
Fontaniva	54	29	40	100%	127
Galliera Veneta	75	37	52	100%	130
Galzignano Terme	38	16	26	100%	104
Gazzo	58	36	45	100%	123
Grantorto	58	30	42	100%	125
Granze	42	20	26	100%	100
Legnaro	43	14	22	100%	100
Limena	53	22	35	100%	121
Loreggia	53	21	36	100%	128
Lozzo Atestino	31	11	21	100%	92
Masera di Padova	26	14	18	100%	86
Masi	45	24	34	100%	98
Massanzago	44	20	29	100%	130
Megliadino San Vitale	40	13	27	100%	102
Merlara	43	14	30	100%	98
Mestrino	51	24	34	100%	115
Monselice	33	13	21	100%	100
Montagnana	25	13	18	100%	94
Montegrotto Terme	38	16	24	100%	96
Noventa Padovana	43	17	26	100%	116
Ospedaletto Euganeo	34	11	20	100%	92
Padova	53	15	27	100%	108
Pernumia	30	16	20	100%	92
Piacenza d'Adige	42	24	32	100%	102
Piazzola sul Brenta	58	25	36	100%	120
Piombino Dese	81	27	47	100%	125
Piove di Sacco	43	13	20	100%	107
Polverara	28	14	19	100%	96
Ponso	34	11	25	100%	100

Precipitazione in 30 giorni (mm) dal 12-05-2022 al 10-06-2022					
Comune	max	min	med	Porzione comunale interessata	Media 5 anni
Ponte San Nicolò	35	15	20	100%	96
Pontelongo	47	13	24	100%	106
Pozzonovo	30	13	21	100%	108
Rovolon	51	23	29	100%	115
Rubano	53	24	34	100%	117
Saccolongo	40	21	28	100%	110
San Giorgio delle Pertiche	32	18	25	100%	124
San Giorgio in Bosco	55	27	35	100%	123
San Martino di Lupari	78	24	46	100%	130
San Pietro in Gu	57	38	46	100%	131
San Pietro Viminario	25	13	19	100%	96
Sant'Angelo di Piove di Sacco	48	14	25	100%	107
Sant'Elena	31	20	23	100%	99
Sant'Urbano	48	21	33	100%	104
Santa Giustina in Colle	50	20	30	100%	126
Saonara	43	17	26	100%	108
Selvazzano Dentro	53	21	29	100%	110
Solesino	29	13	22	100%	103
Stanghella	44	14	26	100%	101
Teolo	38	20	28	100%	110
Terrassa Padovana	52	15	24	100%	96
Tombolo	65	27	41	100%	126
Torreglia	38	20	28	100%	108
Trebaseleghe	59	12	38	100%	126
Tribano	25	13	19	100%	107
Urbana	36	14	22	100%	95
Veggiano	45	23	31	100%	114
Vescovana	48	21	33	100%	96
Vighizzolo d'Este	42	18	30	100%	105
Vigodarzere	53	18	31	100%	122
Vigonza	43	19	25	100%	120
Villa del Conte	52	22	33	100%	126
Villa Estense	47	20	28	100%	102

Precipitazione in 30 giorni (mm) dal 12-05-2022 al 10-06-2022					
Comune	max	min	med	Porzione comunale interessata	Media 5 anni
Villafranca Padovana	53	27	35	100%	118
Villanova di Camposampiero	39	20	24	100%	125
Vo	37	17	28	100%	106