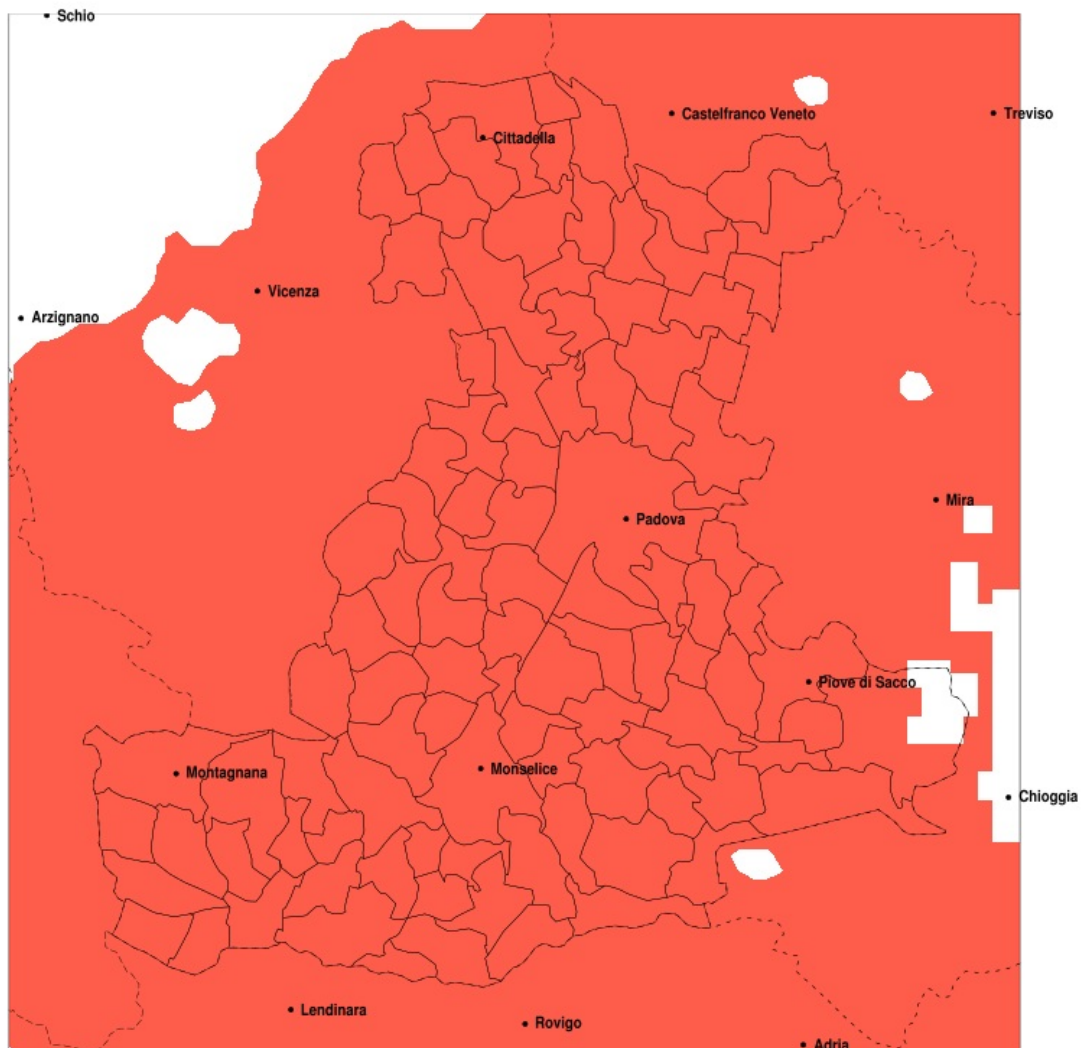


SERVIZIO DI ALERT EX-POST

Siccità nella Provincia di Padova del 12-06-2022

Mappa della Provincia con evidenziati eventuali superamenti della soglia (in rosso)



meteoleaks®

Meteoleaks è l'app che rende accessibili a tutti i dati meteo veri, storici e in tempo reale.
www.meteoleaks.com



Sistema di gestione certificato ISO 9001:2015 per l'Erogazione di servizi meteorologici professionali.

Siccità (mm) dal 14-05-2022 al 12-06-2022					
Comune	max	min	med	Porzione comunale interessata	Media 5 anni
Abano Terme	35	17	25	100%	94
Agna	74	16	41	95%	96
Albignasego	34	14	20	100%	84
Anguillara Veneta	57	13	27	100%	99
Arqua Petrarca	35	17	23	100%	89
Arre	62	16	30	100%	90
Arzzergrande	31	13	19	100%	96
Bagnoli di Sopra	62	13	25	100%	96
Baone	33	12	21	100%	87
Barbona	48	25	38	100%	93
Battaglia Terme	36	16	23	100%	84
Boara Pisani	43	18	27	100%	92
Borgo Veneto	35	13	21	100%	88
Borgoricco	39	18	24	100%	114
Bovolenta	44	14	21	100%	86
Brugine	35	14	20	100%	91
Cadoneghe	46	18	27	100%	106
Campo San Martino	36	22	29	100%	108
Campodarsego	31	18	24	100%	109
Campodoro	51	28	37	100%	101
Camposampiero	47	20	26	100%	114
Candiana	73	15	35	100%	91
Carceri	34	11	25	100%	91
Carmignano di Brenta	62	35	44	100%	113
Cartura	28	14	18	100%	77
Casale di Scodosia	38	14	26	100%	90
Casalsérugo	28	14	18	100%	80
Castelbaldo	45	25	33	100%	88
Cervarese Santa Croce	44	23	28	100%	102
Cinto Euganeo	37	12	24	100%	90
Cittadella	75	27	42	100%	113
Codevigo	27	13	20	100%	100
Conselve	39	13	20	100%	86

Precipitazione in 30 giorni (mm) dal 14-05-2022 al 12-06-2022					
Comune	max	min	med	Porzione comunale interessata	Media 5 anni
Correzzola	74	14	30	100%	100
Curtarolo	38	19	29	100%	108
Due Carrare	32	14	20	100%	78
Este	32	11	21	100%	86
Fontaniva	49	29	39	100%	111
Galliera Veneta	59	34	44	100%	117
Galzignano Terme	37	16	26	100%	93
Gazzo	58	36	45	100%	107
Grantorto	58	30	42	100%	109
Granze	42	20	26	100%	91
Legnaro	43	14	22	100%	92
Limena	53	22	35	100%	109
Loreggia	41	21	29	100%	114
Lozzo Atestino	31	11	21	100%	81
Masera di Padova	26	14	18	100%	79
Masi	45	24	34	100%	88
Massanzago	39	19	27	100%	118
Megliadino San Vitale	40	13	27	100%	93
Merlara	43	14	30	100%	88
Mestrino	51	24	34	100%	102
Monselice	33	13	21	100%	87
Montagnana	25	13	18	100%	84
Montegrotto Terme	37	16	24	100%	88
Noventa Padovana	43	17	26	100%	104
Ospedaletto Euganeo	34	11	20	100%	84
Padova	53	15	27	100%	98
Pernumia	30	16	20	100%	78
Piacenza d'Adige	42	24	32	100%	93
Piazzola sul Brenta	58	25	36	100%	106
Piombino Dese	79	22	42	100%	112
Piove di Sacco	42	13	20	100%	95
Polverara	28	14	19	100%	87
Ponso	34	11	25	100%	92

Precipitazione in 30 giorni (mm) dal 14-05-2022 al 12-06-2022					
Comune	max	min	med	Porzione comunale interessata	Media 5 anni
Ponte San Nicolò	35	15	20	100%	86
Pontelongo	47	13	24	100%	95
Pozzonovo	30	13	21	100%	95
Rovolon	51	23	29	100%	101
Rubano	53	24	34	100%	107
Saccolongo	40	21	28	100%	100
San Giorgio delle Pertiche	32	18	24	100%	109
San Giorgio in Bosco	55	26	34	100%	109
San Martino di Lupari	61	23	39	100%	116
San Pietro in Gu	57	37	46	100%	112
San Pietro Viminario	25	13	19	100%	81
Sant'Angelo di Piove di Sacco	48	14	25	100%	97
Sant'Elena	31	20	23	100%	88
Sant'Urbano	48	21	33	100%	97
Santa Giustina in Colle	41	20	27	100%	112
Saonara	43	17	26	100%	99
Selvazzano Dentro	53	21	29	100%	102
Solesino	29	13	22	100%	91
Stanghella	44	14	26	100%	92
Teolo	37	20	28	100%	99
Terrassa Padovana	52	15	24	100%	84
Tombolo	51	26	37	100%	113
Torreglia	37	20	28	100%	98
Trebaseleghe	57	12	35	100%	115
Tribano	25	13	19	100%	94
Urbana	36	14	22	100%	85
Veggiano	45	23	31	100%	100
Vescovana	48	21	33	100%	89
Vighizzolo d'Este	42	18	30	100%	97
Vigodarzere	53	18	31	100%	108
Vigonza	43	19	25	100%	107
Villa del Conte	46	22	31	100%	112
Villa Estense	47	20	28	100%	94

Precipitazione in 30 giorni (mm) dal 14-05-2022 al 12-06-2022					
Comune	max	min	med	Porzione comunale interessata	Media 5 anni
Villafranca Padovana	53	27	35	100%	106
Villanova di Camposampiero	39	20	24	100%	110
Vo	37	17	28	100%	93