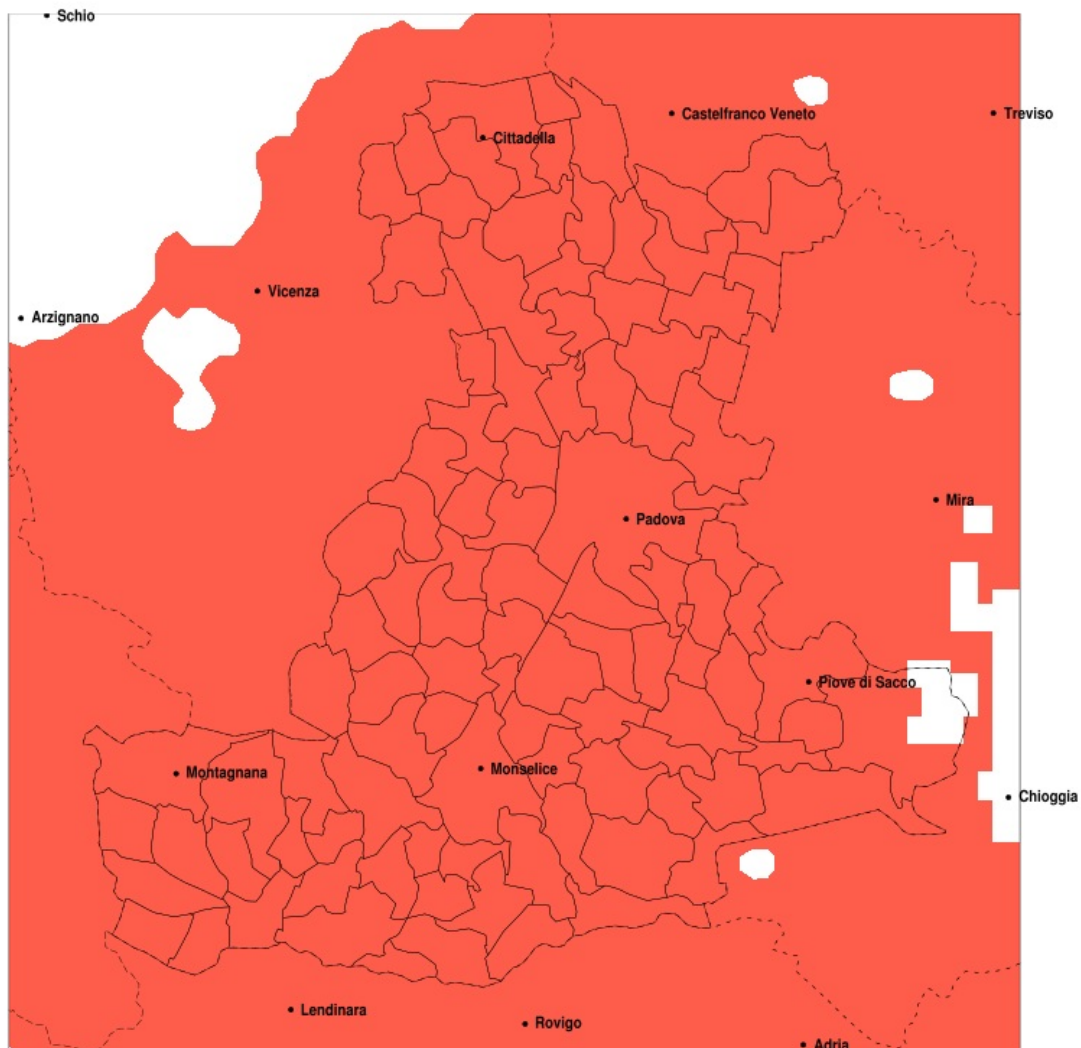


## SERVIZIO DI ALERT EX-POST

### Siccità nella Provincia di Padova del 14-06-2022

Mappa della Provincia con evidenziati eventuali superamenti della soglia (in rosso)



meteoleaks®

Meteoleaks è l'app che rende accessibili a tutti i dati meteo veri, storici e in tempo reale.  
[www.meteoleaks.com](http://www.meteoleaks.com)



Sistema di gestione certificato ISO 9001:2015 per l'Erogazione di servizi meteorologici professionali.

Siccità (mm) dal 16-05-2022 al 14-06-2022					
Comune	max	min	med	Porzione comunale interessata	Media 5 anni
Abano Terme	35	16	25	100%	94
Agna	74	15	41	100%	97
Albignasego	32	14	19	100%	85
Anguillara Veneta	57	13	27	100%	103
Arqua Petrarca	34	16	22	100%	90
Arre	61	16	29	100%	92
Arzzergrande	32	13	19	100%	95
Bagnoli di Sopra	61	13	25	100%	99
Baone	32	11	20	100%	90
Barbona	45	25	35	100%	100
Battaglia Terme	36	16	23	100%	83
Boara Pisani	35	18	25	100%	97
Borgo Veneto	34	12	20	100%	93
Borgoricco	39	18	24	100%	110
Bovolenta	44	14	21	100%	89
Brugine	34	14	20	100%	93
Cadoneghe	45	18	25	100%	101
Campo San Martino	36	21	29	100%	105
Campodarsego	30	18	24	100%	104
Campodoro	50	28	37	100%	99
Camposampiero	47	20	26	100%	110
Candiana	73	15	35	100%	93
Carceri	34	11	24	100%	98
Carmignano di Brenta	61	34	44	100%	112
Cartura	28	14	18	100%	80
Casale di Scodosia	37	14	25	100%	92
Casalsérugo	28	14	17	100%	84
Castelbaldo	45	24	33	100%	86
Cervarese Santa Croce	43	22	28	100%	103
Cinto Euganeo	36	11	22	100%	92
Cittadella	75	26	42	100%	113
Codevigo	27	13	20	100%	97
Conselve	39	13	19	100%	90

Precipitazione in 30 giorni (mm) dal 16-05-2022 al 14-06-2022					
Comune	max	min	med	Porzione comunale interessata	Media 5 anni
Correzzola	74	14	30	100%	99
Curtarolo	38	19	29	100%	104
Due Carrare	32	14	20	100%	79
Este	32	11	21	100%	90
Fontaniva	49	29	38	100%	111
Galliera Veneta	59	33	44	100%	117
Galzignano Terme	37	16	25	100%	93
Gazzo	58	36	45	100%	106
Grantorto	58	30	41	100%	109
Granze	40	19	26	100%	96
Legnaro	42	13	21	100%	92
Limena	53	22	35	100%	106
Loreggia	41	20	28	100%	110
Lozzo Atestino	29	11	18	100%	84
Masera di Padova	26	14	18	100%	81
Masi	45	24	33	100%	88
Massanzago	39	19	27	100%	114
Megliadino San Vitale	37	12	25	100%	98
Merlara	43	14	29	100%	89
Mestrino	50	24	34	100%	101
Monselice	33	13	21	100%	89
Montagnana	24	12	17	100%	87
Montegrotto Terme	37	16	24	100%	88
Noventa Padovana	43	14	24	100%	100
Ospedaletto Euganeo	34	11	19	100%	89
Padova	53	13	25	100%	97
Pernumia	30	16	20	100%	79
Piacenza d'Adige	37	23	30	100%	99
Piazzola sul Brenta	58	25	36	100%	104
Piombino Dese	79	22	42	100%	109
Piove di Sacco	43	13	21	100%	94
Polverara	28	13	18	100%	90
Ponso	34	11	24	100%	99

Precipitazione in 30 giorni (mm) dal 16-05-2022 al 14-06-2022					
Comune	max	min	med	Porzione comunale interessata	Media 5 anni
Ponte San Nicolò	24	13	18	100%	87
Pontelongo	47	13	24	100%	94
Pozzonovo	29	13	21	100%	100
Rovolon	50	22	28	100%	102
Rubano	53	23	34	100%	106
Saccolongo	40	21	28	100%	100
San Giorgio delle Pertiche	32	18	24	100%	105
San Giorgio in Bosco	55	26	34	100%	108
San Martino di Lupari	60	22	39	100%	115
San Pietro in Gu	56	37	45	100%	110
San Pietro Viminario	24	13	19	100%	83
Sant'Angelo di Piove di Sacco	49	14	25	100%	98
Sant'Elena	30	19	23	100%	92
Sant'Urbano	45	21	31	100%	103
Santa Giustina in Colle	41	20	27	100%	109
Saonara	42	13	25	100%	97
Selvazzano Dentro	53	20	29	100%	102
Solesino	28	13	21	100%	96
Stanghella	42	14	25	100%	97
Teolo	37	19	27	100%	99
Terrassa Padovana	52	15	24	100%	88
Tombolo	51	26	37	100%	113
Torreglia	37	19	27	100%	98
Trebaseleghe	57	12	35	100%	112
Tribano	25	13	19	100%	99
Urbana	35	14	22	100%	86
Veggiano	45	22	31	100%	101
Vescovana	45	20	31	100%	95
Vighizzolo d'Este	38	18	28	100%	104
Vigodarzere	53	18	30	100%	104
Vigonza	43	19	24	100%	102
Villa del Conte	45	21	31	100%	109
Villa Estense	45	20	27	100%	99

Precipitazione in 30 giorni (mm) dal 16-05-2022 al 14-06-2022					
Comune	max	min	med	Porzione comunale interessata	Media 5 anni
Villafranca Padovana	53	27	35	100%	104
Villanova di Camposampiero	39	20	24	100%	105
Vo	36	14	25	100%	94