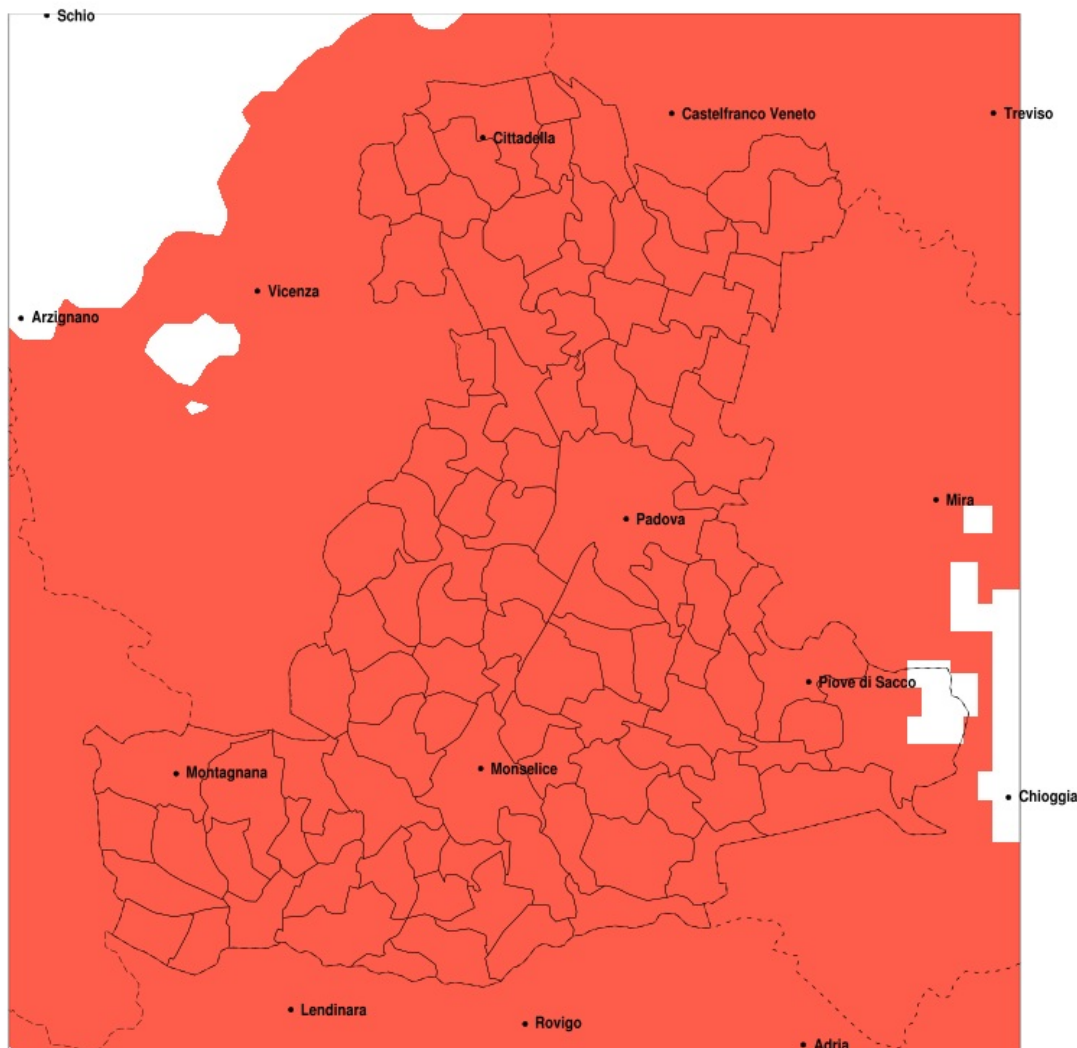


SERVIZIO DI ALERT EX-POST

Siccità nella Provincia di Padova del 16-06-2022

Mappa della Provincia con evidenziati eventuali superamenti della soglia (in rosso)



meteoleaks[®]

Meteoleaks è l'app che rende accessibili a tutti i dati meteo veri, storici e in tempo reale.
www.meteoleaks.com



Sistema di gestione certificato ISO 9001:2015 per l'Erogazione di servizi meteorologici professionali.

Siccità (mm) dal 18-05-2022 al 16-06-2022					
Comune	max	min	med	Porzione comunale interessata	Media 5 anni
Abano Terme	29	10	17	100%	99
Agna	39	12	27	100%	101
Albignasego	21	8	12	100%	90
Anguillara Veneta	38	11	24	100%	107
Arqua Petrarca	24	14	17	100%	95
Arre	35	12	17	100%	96
Arzzergrande	23	6	14	100%	98
Bagnoli di Sopra	38	11	20	100%	104
Baone	27	10	18	100%	94
Barbona	45	25	35	100%	104
Battaglia Terme	23	13	16	100%	89
Boara Pisani	35	18	25	100%	103
Borgo Veneto	34	11	20	100%	96
Borgoricco	19	7	13	100%	110
Bovolenta	24	10	13	100%	92
Brugine	23	11	13	100%	97
Cadoneghe	31	11	16	100%	106
Campo San Martino	31	17	24	100%	107
Campodarsego	24	8	15	100%	107
Campodoro	47	24	33	100%	103
Camposampiero	32	7	17	100%	110
Candiana	38	11	20	100%	96
Carceri	34	10	24	100%	101
Carmignano di Brenta	53	26	31	100%	115
Cartura	17	9	13	100%	85
Casale di Scodosia	37	14	25	100%	96
Casalsérugo	15	9	12	100%	88
Castelbaldo	45	24	33	100%	89
Cervarese Santa Croce	40	15	23	100%	106
Cinto Euganeo	26	10	18	100%	97
Cittadella	70	20	33	100%	117
Codevigo	22	6	13	100%	100
Conselve	20	11	14	100%	94

Precipitazione in 30 giorni (mm) dal 18-05-2022 al 16-06-2022					
Comune	max	min	med	Porzione comunale interessata	Media 5 anni
Correzzola	39	7	19	100%	102
Curtarolo	33	12	23	100%	106
Due Carrare	21	9	14	100%	84
Este	32	10	19	100%	94
Fontaniva	38	21	28	100%	114
Galliera Veneta	56	25	38	100%	121
Galzignano Terme	26	13	18	100%	98
Gazzo	52	26	33	100%	109
Grantorto	34	21	27	100%	112
Granze	40	19	26	100%	100
Legnaro	19	8	13	100%	97
Limena	41	15	27	100%	109
Loreggia	36	13	21	100%	110
Lozzo Atestino	23	10	15	100%	88
Masera di Padova	16	9	12	100%	86
Masi	45	24	33	100%	91
Massanzago	21	7	13	100%	114
Megliadino San Vitale	37	12	25	100%	101
Merlara	43	14	29	100%	92
Mestrino	47	19	31	100%	105
Monselice	27	12	18	100%	94
Montagnana	24	11	17	100%	91
Montegrotto Terme	23	13	16	100%	94
Noventa Padovana	20	9	14	100%	105
Ospedaletto Euganeo	34	10	18	100%	93
Padova	41	8	17	100%	102
Pernumia	22	12	15	100%	84
Piacenza d'Adige	37	24	30	100%	102
Piazzola sul Brenta	39	20	27	100%	107
Piombino Dese	48	9	23	100%	110
Piove di Sacco	23	6	12	100%	98
Polverara	16	9	13	100%	94
Ponso	34	10	24	100%	102

Precipitazione in 30 giorni (mm) dal 18-05-2022 al 16-06-2022					
Comune	max	min	med	Porzione comunale interessata	Media 5 anni
Ponte San Nicolò	16	8	11	100%	92
Pontelongo	29	8	17	100%	97
Pozzonovo	29	12	20	100%	105
Rovolon	47	15	22	100%	106
Rubano	41	15	27	100%	110
Saccolongo	37	15	23	100%	104
San Giorgio delle Pertiche	28	11	18	100%	107
San Giorgio in Bosco	38	20	25	100%	111
San Martino di Lupari	56	18	33	100%	118
San Pietro in Gu	43	26	32	100%	114
San Pietro Viminario	19	12	15	100%	88
Sant'Angelo di Piove di Sacco	17	11	13	100%	102
Sant'Elena	30	19	23	100%	95
Sant'Urbano	45	21	31	100%	105
Santa Giustina in Colle	36	13	21	100%	110
Saonara	19	9	14	100%	102
Selvazzano Dentro	41	13	22	100%	106
Solesino	28	12	21	100%	100
Stanghella	40	14	24	100%	102
Teolo	29	14	20	100%	104
Terrassa Padovana	27	11	14	100%	92
Tombolo	47	20	29	100%	116
Torreglia	26	14	19	100%	103
Trebaseleghe	37	7	17	100%	113
Tribano	23	11	17	100%	103
Urbana	35	14	21	100%	91
Veggiano	43	17	28	100%	104
Vescovana	45	20	31	100%	99
Vighizzolo d'Este	38	18	28	100%	106
Vigodarzere	41	11	22	100%	107
Vigonza	20	10	13	100%	107
Villa del Conte	40	17	26	100%	112
Villa Estense	45	20	27	100%	101

Precipitazione in 30 giorni (mm) dal 18-05-2022 al 16-06-2022					
Comune	max	min	med	Porzione comunale interessata	Media 5 anni
Villafranca Padovana	41	23	29	100%	107
Villanova di Camposampiero	18	8	12	100%	108
Vo	26	13	19	100%	99