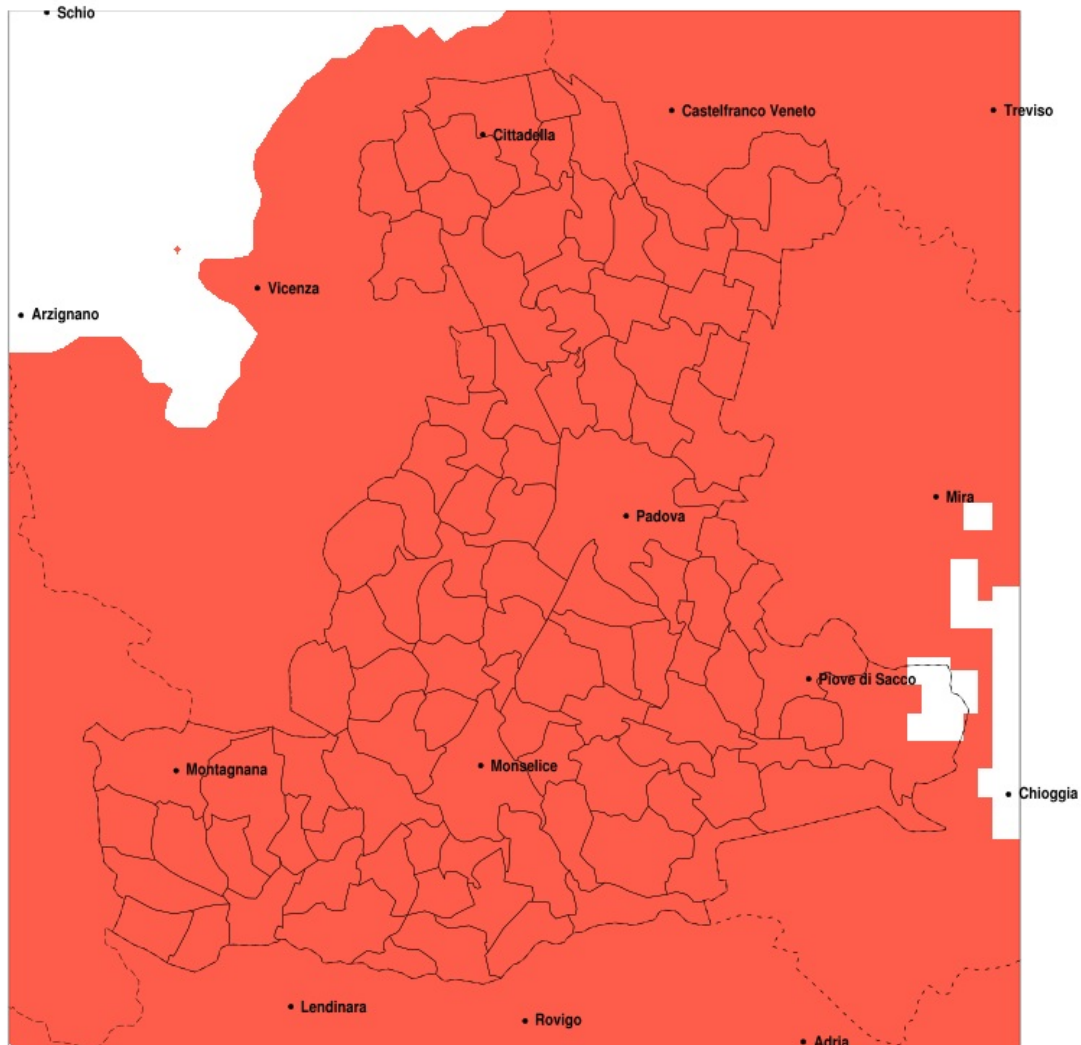


SERVIZIO DI ALERT EX-POST

Siccità nella Provincia di Padova del 18-06-2022

Mapa della Provincia con evidenziati eventuali superamenti della soglia (in rosso)



meteoleaks[®]

Meteoleaks è l'app che rende accessibili a tutti i dati meteo veri, storici e in tempo reale.
www.meteoleaks.com



Sistema di gestione certificato ISO 9001:2015 per l'Erogazione di servizi meteorologici professionali.

Siccità (mm) dal 20-05-2022 al 18-06-2022					
Comune	max	min	med	Porzione comunale interessata	Media 5 anni
Abano Terme	20	8	12	100%	87
Agna	40	12	28	100%	94
Albignasego	15	8	10	100%	79
Anguillara Veneta	38	11	25	100%	99
Arqua Petrarca	23	10	17	100%	87
Arre	34	11	17	100%	90
Arzergande	24	8	16	100%	91
Bagnoli di Sopra	38	11	19	100%	97
Baone	29	10	18	100%	86
Barbona	45	25	35	100%	83
Battaglia Terme	21	7	13	100%	80
Boara Pisani	35	18	25	100%	94
Borgo Veneto	35	11	20	100%	83
Borgoricco	19	7	13	100%	94
Bovolenta	24	10	13	100%	85
Brugine	22	10	13	100%	87
Cadoneghe	26	11	14	100%	91
Campo San Martino	27	13	19	100%	89
Campodarsego	19	8	13	100%	91
Campodoro	47	21	32	100%	86
Camposampiero	23	7	15	100%	93
Candiana	39	11	20	100%	90
Carceri	35	10	24	100%	83
Carmignano di Brenta	54	26	31	100%	91
Cartura	14	8	11	100%	78
Casale di Scodosia	37	14	25	100%	83
Casalsérugo	15	8	11	100%	78
Castelbaldo	45	24	33	100%	80
Cervarese Santa Croce	40	15	22	100%	91
Cinto Euganeo	26	11	18	100%	89
Cittadella	69	17	32	100%	95
Codevigo	28	8	15	100%	95
Conselve	20	10	13	100%	87

Precipitazione in 30 giorni (mm) dal 20-05-2022 al 18-06-2022					
Comune	max	min	med	Porzione comunale interessata	Media 5 anni
Correzzola	40	9	21	100%	95
Curtarolo	29	11	17	100%	89
Due Carrare	17	7	10	100%	75
Este	32	10	20	100%	83
Fontaniva	38	20	27	100%	91
Galliera Veneta	54	23	32	100%	101
Galzignano Terme	26	8	17	100%	89
Gazzo	52	26	33	100%	86
Grantorto	34	20	27	100%	89
Granze	40	19	26	100%	86
Legnaro	18	8	13	100%	84
Limena	33	11	20	100%	94
Loreggia	24	12	18	100%	94
Lozzo Atestino	23	10	15	100%	81
Masera di Padova	12	8	10	100%	76
Masi	45	24	33	100%	81
Massanzago	21	7	13	100%	99
Megliadino San Vitale	37	12	25	100%	84
Merlara	43	14	29	100%	81
Mestrino	47	13	27	100%	89
Monselice	27	8	17	100%	85
Montagnana	24	11	17	100%	81
Montegrotto Terme	23	7	12	100%	84
Noventa Padovana	19	9	13	100%	93
Ospedaletto Euganeo	35	10	18	100%	82
Padova	32	8	13	100%	88
Pernumia	21	7	13	100%	77
Piacenza d'Adige	37	24	30	100%	82
Piazzola sul Brenta	39	12	24	100%	88
Piombino Dese	49	9	23	100%	95
Piove di Sacco	23	8	13	100%	90
Polverara	16	9	12	100%	82
Ponso	35	10	24	100%	83

Precipitazione in 30 giorni (mm) dal 20-05-2022 al 18-06-2022					
Comune	max	min	med	Porzione comunale interessata	Media 5 anni
Ponte San Nicolò	16	8	11	100%	79
Pontelongo	30	11	18	100%	91
Pozzonovo	29	12	19	100%	95
Rovolon	47	15	22	100%	91
Rubano	32	10	19	100%	95
Saccolongo	27	12	18	100%	89
San Giorgio delle Pertiche	20	11	14	100%	90
San Giorgio in Bosco	31	16	22	100%	91
San Martino di Lupari	54	13	26	100%	100
San Pietro in Gu	43	26	32	100%	90
San Pietro Viminario	20	8	13	100%	81
Sant'Angelo di Piove di Sacco	17	10	13	100%	90
Sant'Elena	30	18	23	100%	83
Sant'Urbano	45	22	31	100%	83
Santa Giustina in Colle	23	12	16	100%	93
Saonara	18	9	13	100%	89
Selvazzano Dentro	31	9	16	100%	92
Solesino	29	12	21	100%	88
Stanghella	40	14	24	100%	91
Teolo	26	10	18	100%	91
Terrassa Padovana	27	10	13	100%	85
Tombolo	32	18	24	100%	96
Torreglia	26	9	18	100%	91
Trebaseleghe	37	7	17	100%	99
Tribano	23	11	16	100%	95
Urbana	35	14	21	100%	80
Veggiano	43	16	26	100%	88
Vescovana	45	19	31	100%	86
Vighizzolo d'Este	38	19	28	100%	83
Vigodarzere	32	11	16	100%	92
Vigonza	19	10	13	100%	94
Villa del Conte	26	13	19	100%	93
Villa Estense	45	19	27	100%	84

Precipitazione in 30 giorni (mm) dal 20-05-2022 al 18-06-2022					
Comune	max	min	med	Porzione comunale interessata	Media 5 anni
Villafranca Padovana	37	13	24	100%	91
Villanova di Camposampiero	19	8	12	100%	94
Vo	26	13	19	100%	89