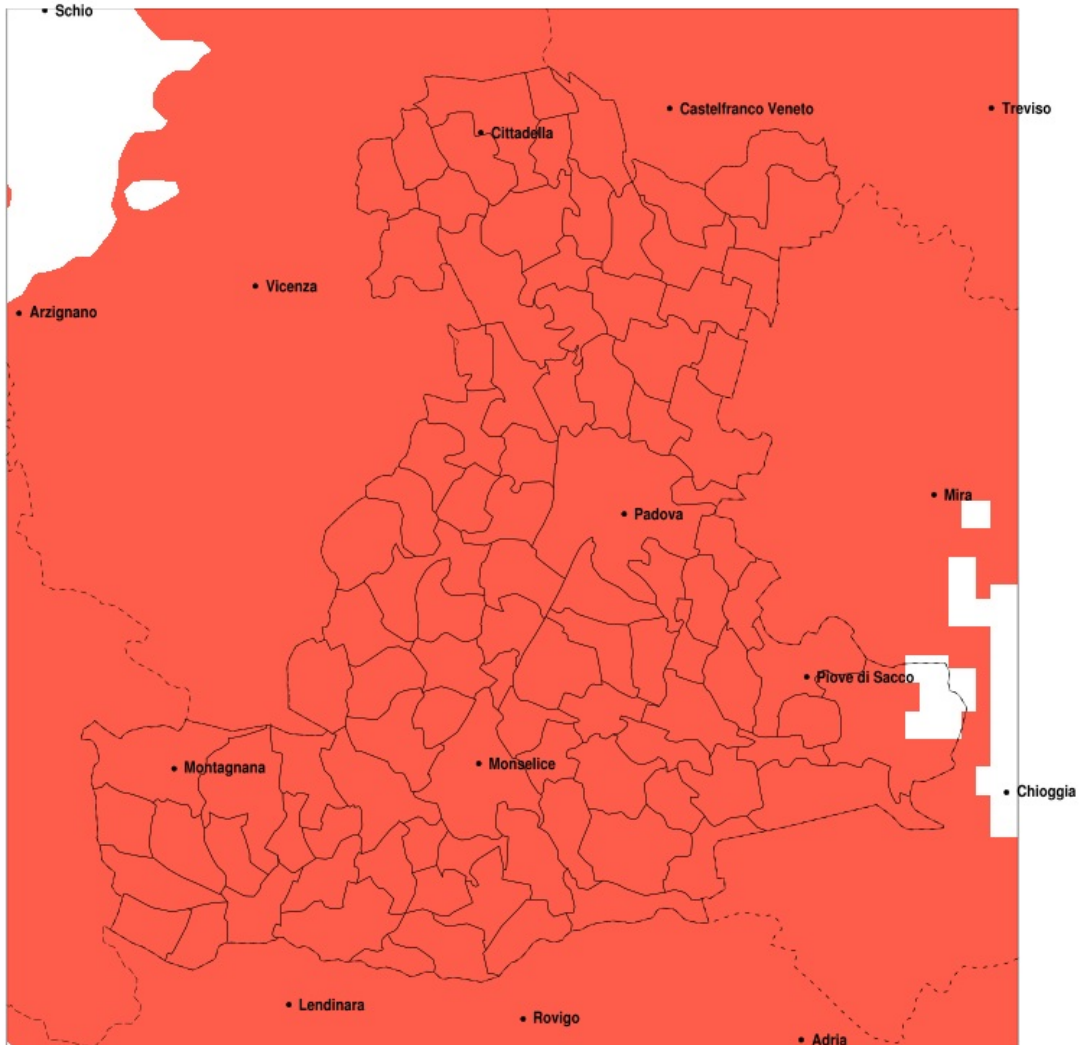


SERVIZIO DI ALERT EX-POST

Siccità nella Provincia di Padova del 25-06-2022

Mappa della Provincia con evidenziati eventuali superamenti della soglia (in rosso)



meteoleaks[®]

Meteoleaks è l'app che rende accessibili a tutti i dati meteo veri, storici e in tempo reale.
www.meteoleaks.com



Sistema di gestione certificato ISO 9001:2015 per l'Erogazione di servizi meteorologici professionali.

Siccità (mm) dal 27-05-2022 al 25-06-2022					
Comune	max	min	med	Porzione comunale interessata	Media 5 anni
Abano Terme	20	8	12	100%	79
Agna	23	11	15	100%	74
Albignasego	16	8	10	100%	72
Anguillara Veneta	29	11	17	100%	82
Arqua Petrarca	23	9	16	100%	79
Arre	17	11	13	100%	74
Arzzergrande	17	5	10	100%	73
Bagnoli di Sopra	20	11	14	100%	81
Baone	29	11	17	100%	78
Barbona	45	25	35	100%	77
Battaglia Terme	21	7	13	100%	73
Boara Pisani	38	18	25	100%	83
Borgo Veneto	35	11	19	100%	78
Borgoricco	15	7	11	100%	88
Bovolenta	13	9	12	100%	71
Brugine	16	9	12	100%	74
Cadoneghe	26	9	14	100%	86
Campo San Martino	20	11	15	100%	82
Campodarsego	15	8	12	100%	85
Campodoro	23	16	20	100%	81
Camposampiero	20	7	14	100%	87
Candiana	17	10	12	100%	71
Carceri	35	10	24	100%	77
Carmignano di Brenta	41	21	28	100%	87
Cartura	14	8	11	100%	67
Casale di Scodosia	37	13	23	100%	79
Casalsérugo	16	8	11	100%	68
Castelbaldo	45	24	33	100%	76
Cervarese Santa Croce	21	14	18	100%	82
Cinto Euganeo	24	11	17	100%	80
Cittadella	45	15	28	100%	91
Codevigo	23	5	12	100%	75
Conselve	18	10	12	100%	75

Precipitazione in 30 giorni (mm) dal 27-05-2022 al 25-06-2022					
Comune	max	min	med	Porzione comunale interessata	Media 5 anni
Correzzola	23	6	13	100%	74
Curtarolo	18	10	14	100%	82
Due Carrare	17	7	10	100%	67
Este	32	10	20	100%	75
Fontaniva	35	16	24	100%	87
Galliera Veneta	45	21	30	100%	98
Galzignano Terme	24	8	16	100%	80
Gazzo	26	19	23	100%	81
Grantorto	29	16	22	100%	84
Granze	40	19	26	100%	77
Legnaro	18	9	13	100%	75
Limena	32	10	17	100%	88
Loreggia	23	9	16	100%	88
Lozzo Atestino	22	10	15	100%	73
Masera di Padova	13	8	10	100%	67
Masi	45	23	33	100%	78
Massanzago	18	7	12	100%	92
Megliadino San Vitale	36	12	25	100%	80
Merlara	43	14	29	100%	77
Mestrino	27	13	20	100%	84
Monselice	26	8	17	100%	75
Montagnana	23	11	15	100%	76
Montegrotto Terme	22	7	12	100%	76
Noventa Padovana	18	9	13	100%	86
Ospedaletto Euganeo	35	10	18	100%	75
Padova	32	8	13	100%	82
Pernumia	21	7	13	100%	67
Piacenza d'Adige	36	23	30	100%	79
Piazzola sul Brenta	24	11	18	100%	82
Piombino Dese	39	9	21	100%	89
Piove di Sacco	23	5	12	100%	74
Polverara	16	9	12	100%	72
Ponso	35	10	24	100%	78

Precipitazione in 30 giorni (mm) dal 27-05-2022 al 25-06-2022					
Comune	max	min	med	Porzione comunale interessata	Media 5 anni
Ponte San Nicolò	16	8	11	100%	72
Pontelongo	18	8	12	100%	72
Pozzonovo	30	12	19	100%	83
Rovolon	21	14	17	100%	82
Rubano	32	10	18	100%	90
Saccolongo	27	12	17	100%	82
San Giorgio delle Pertiche	17	9	12	100%	83
San Giorgio in Bosco	24	13	18	100%	85
San Martino di Lupari	45	13	25	100%	96
San Pietro in Gu	36	21	26	100%	86
San Pietro Viminario	20	8	13	100%	70
Sant'Angelo di Piove di Sacco	18	10	13	100%	79
Sant'Elena	30	18	23	100%	74
Sant'Urbano	45	22	31	100%	78
Santa Giustina in Colle	21	10	15	100%	86
Saonara	18	9	13	100%	81
Selvazzano Dentro	31	9	16	100%	86
Solesino	28	12	21	100%	78
Stanghella	40	14	24	100%	81
Teolo	24	10	17	100%	82
Terrassa Padovana	14	10	12	100%	72
Tombolo	31	15	23	100%	91
Torreglia	24	10	17	100%	82
Trebaseleghe	32	6	15	100%	91
Tribano	22	11	16	100%	82
Urbana	35	13	20	100%	75
Veggiano	27	15	20	100%	82
Vescovana	45	21	31	100%	77
Vighizzolo d'Este	38	19	28	100%	78
Vigodarzere	32	9	15	100%	86
Vigonza	18	10	13	100%	87
Villa del Conte	25	12	17	100%	87
Villa Estense	45	19	27	100%	76

Precipitazione in 30 giorni (mm) dal 27-05-2022 al 25-06-2022					
Comune	max	min	med	Porzione comunale interessata	Media 5 anni
Villafranca Padovana	32	12	19	100%	86
Villanova di Camposampiero	14	8	11	100%	88
Vo	24	13	18	100%	79