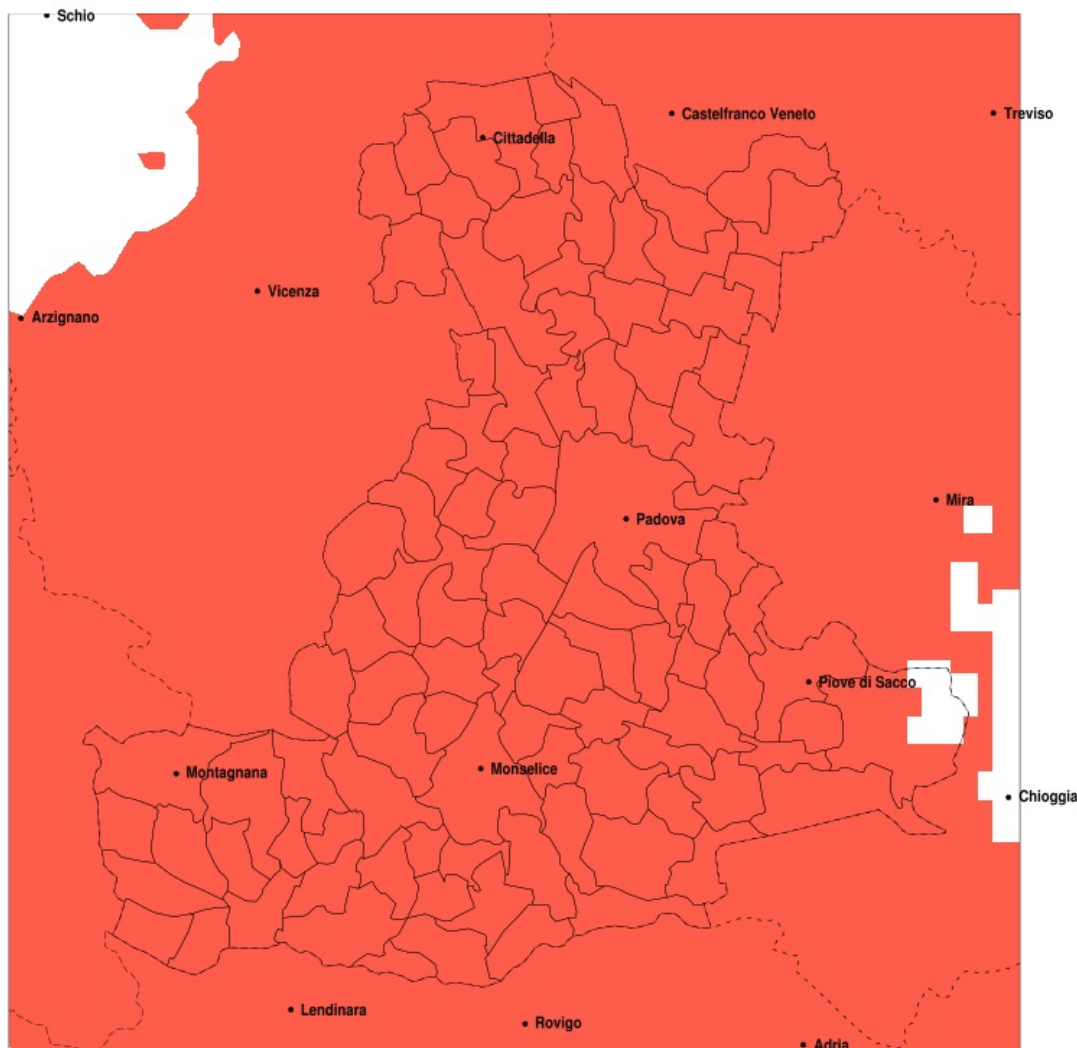


SERVIZIO DI ALERT EX-POST

Siccità nella Provincia di Padova del 26-06-2022

Mappa della Provincia con evidenziati eventuali superamenti della soglia (in rosso)



meteoleaks®

Meteoleaks è l'app che rende accessibili a tutti i dati meteo veri, storici e in tempo reale.
www.meteoleaks.com



Sistema di gestione certificato ISO 9001:2015 per l'Erogazione di servizi meteorologici professionali.

Siccità (mm) dal 28-05-2022 al 26-06-2022					
Comune	max	min	med	Porzione comunale interessata	Media 5 anni
Abano Terme	20	8	12	100%	76
Agna	22	11	14	100%	66
Albignasego	16	8	10	100%	68
Anguillara Veneta	29	12	17	100%	74
Arqua Petrarca	24	9	16	100%	75
Arre	16	11	12	100%	67
Arzergande	17	5	10	100%	65
Bagnoli di Sopra	20	11	14	100%	73
Baone	29	11	17	100%	74
Barbona	45	25	35	100%	72
Battaglia Terme	21	7	13	100%	69
Boara Pisani	37	17	25	100%	75
Borgo Veneto	35	11	19	100%	74
Borgoricco	15	7	11	100%	85
Bovolenta	14	9	12	100%	65
Brugine	16	9	12	100%	68
Cadoneghe	26	9	14	100%	81
Campo San Martino	20	11	15	100%	78
Campodarsego	15	8	12	100%	81
Campodoro	23	16	20	100%	76
Camposampiero	20	7	14	100%	84
Candiana	17	10	12	100%	64
Carceri	35	11	24	100%	73
Carmignano di Brenta	41	21	28	100%	81
Cartura	14	8	11	100%	62
Casale di Scodosia	37	13	23	100%	76
Casalsérugo	16	8	11	100%	63
Castelbaldo	45	24	33	100%	73
Cervarese Santa Croce	21	14	18	100%	79
Cinto Euganeo	24	11	17	100%	76
Cittadella	45	15	28	100%	85
Codevigo	23	5	12	100%	68
Conselve	17	10	12	100%	68

Precipitazione in 30 giorni (mm) dal 28-05-2022 al 26-06-2022					
Comune	max	min	med	Porzione comunale interessata	Media 5 anni
Correzzola	22	6	13	100%	67
Curtarolo	18	10	14	100%	78
Due Carrare	17	7	10	100%	63
Este	32	11	20	100%	71
Fontaniva	35	16	24	100%	82
Galliera Veneta	45	21	30	100%	91
Galzignano Terme	24	8	16	100%	77
Gazzo	26	19	23	100%	76
Grantorto	29	16	22	100%	78
Granze	40	19	26	100%	72
Legnaro	18	9	13	100%	70
Limena	32	10	17	100%	84
Loreggia	22	9	16	100%	85
Lozzo Atestino	22	11	15	100%	69
Masera di Padova	13	8	10	100%	63
Masi	45	23	33	100%	75
Massanzago	18	7	12	100%	89
Megliadino San Vitale	36	12	25	100%	77
Merlara	43	14	29	100%	74
Mestrino	27	13	20	100%	80
Monselice	26	8	17	100%	71
Montagnana	23	11	16	100%	72
Montegrotto Terme	22	7	12	100%	73
Noventa Padovana	18	9	13	100%	83
Ospedaletto Euganeo	35	11	18	100%	71
Padova	32	8	13	100%	79
Pernumia	21	7	13	100%	64
Piacenza d'Adige	36	23	30	100%	76
Piazzola sul Brenta	24	11	18	100%	77
Piombino Dese	38	9	20	100%	85
Piove di Sacco	23	5	12	100%	68
Polverara	16	9	12	100%	67
Ponso	35	11	24	100%	74

Precipitazione in 30 giorni (mm) dal 28-05-2022 al 26-06-2022					
Comune	max	min	med	Porzione comunale interessata	Media 5 anni
Ponte San Nicolò	16	8	11	100%	68
Pontelongo	18	8	12	100%	65
Pozzonovo	30	12	19	100%	76
Rovolon	21	14	17	100%	79
Rubano	32	10	18	100%	86
Saccolongo	27	12	17	100%	79
San Giorgio delle Pertiche	17	9	12	100%	79
San Giorgio in Bosco	24	14	18	100%	80
San Martino di Lupari	45	13	25	100%	90
San Pietro in Gu	36	21	26	100%	80
San Pietro Viminario	20	8	13	100%	65
Sant'Angelo di Piove di Sacco	18	10	13	100%	74
Sant'Elena	30	18	23	100%	69
Sant'Urbano	45	22	31	100%	74
Santa Giustina in Colle	21	10	15	100%	83
Saonara	18	9	13	100%	77
Selvazzano Dentro	31	9	15	100%	82
Solesino	29	12	21	100%	73
Stanghella	40	14	24	100%	75
Teolo	24	10	17	100%	78
Terrassa Padovana	14	10	12	100%	65
Tombolo	31	15	23	100%	86
Torreglia	24	10	17	100%	78
Trebaseleghe	32	6	15	100%	87
Tribano	22	12	15	100%	75
Urbana	35	13	20	100%	72
Veggiano	27	15	20	100%	79
Vescovana	45	21	31	100%	72
Vighizzolo d'Este	38	19	28	100%	75
Vigodarzere	32	9	15	100%	81
Vigonza	18	10	13	100%	84
Villa del Conte	25	12	17	100%	83
Villa Estense	45	19	27	100%	72

Precipitazione in 30 giorni (mm) dal 28-05-2022 al 26-06-2022					
Comune	max	min	med	Porzione comunale interessata	Media 5 anni
Villafranca Padovana	32	12	19	100%	82
Villanova di Camposampiero	14	8	11	100%	85
Vo	24	13	18	100%	76