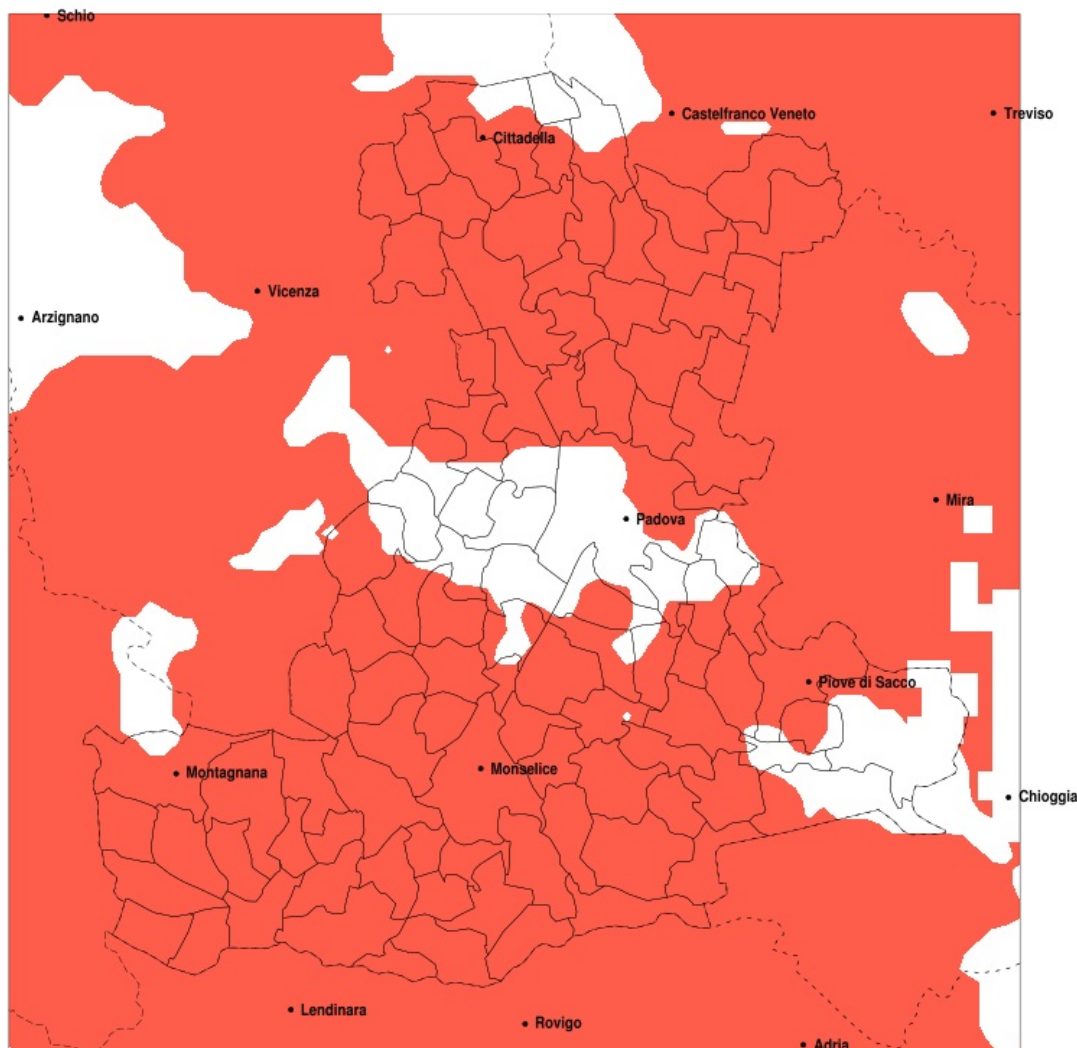


SERVIZIO DI ALERT EX-POST

Siccità nella Provincia di Padova del 13-07-2022

Mappa della Provincia con evidenziati eventuali superamenti della soglia (in rosso)



meteoleaks®

Meteoleaks è l'app che rende accessibili a tutti i dati meteo veri, storici e in tempo reale.
www.meteoleaks.com



Sistema di gestione certificato ISO 9001:2015 per l'Erogazione di servizi meteorologici professionali.

Siccità (mm) dal 14-06-2022 al 13-07-2022					
Comune	max	min	med	Porzione comunale interessata	Media 5 anni
Abano Terme	89	19	51	35%	56
Agna	36	8	13	100%	56
Albignasego	81	21	40	45%	54
Anguillara Veneta	14	8	11	100%	54
Arqua Petrarca	33	12	17	100%	56
Arre	27	10	16	100%	55
Arzzergrande	61	29	41	50%	59
Bagnoli di Sopra	20	9	13	100%	54
Baone	25	10	14	100%	56
Barbona	12	4	8	100%	54
Battaglia Terme	39	16	25	90%	54
Boara Pisani	16	10	12	100%	55
Borgo Veneto	28	5	8	100%	54
Borgoricco	53	14	23	100%	81
Bovolenta	44	10	27	95%	57
Brugine	44	23	32	90%	61
Cadoneghe	45	16	27	100%	70
Campo San Martino	22	13	17	100%	67
Campodarsego	34	14	19	100%	75
Campodoro	38	18	25	100%	64
Camposampiero	51	11	24	100%	78
Candiana	44	10	21	90%	57
Carceri	17	6	10	100%	55
Carmignano di Brenta	58	24	34	100%	79
Cartura	36	13	23	100%	52
Casale di Scodosia	31	5	9	100%	52
Casalsérugo	50	20	31	80%	53
Castelbaldo	20	6	11	100%	50
Cervarese Santa Croce	62	12	41	40%	59
Cinto Euganeo	25	8	15	100%	57
Cittadella	82	15	42	70%	75
Codevigo	62	12	39	50%	58
Conselve	34	11	18	100%	53

Precipitazione in 30 giorni (mm) dal 14-06-2022 al 13-07-2022					
Comune	max	min	med	Porzione comunale interessata	Media 5 anni
Correzzola	62	11	36	55%	57
Curtarolo	25	14	18	100%	65
Due Carrare	63	18	27	85%	52
Este	17	8	12	100%	54
Fontaniva	57	15	32	95%	74
Galliera Veneta	85	27	59	30%	72
Galzignano Terme	39	8	20	100%	57
Gazzo	45	21	31	100%	73
Grantorto	42	15	27	100%	74
Granze	15	7	10	100%	54
Legnaro	54	24	38	60%	61
Limena	63	15	28	85%	62
Loreggia	58	11	28	100%	79
Lozzo Atestino	28	9	16	100%	53
Masera di Padova	63	18	31	75%	51
Masi	17	5	9	100%	51
Massanzago	53	15	32	100%	83
Megliadino San Vitale	17	4	7	100%	54
Merlara	20	5	11	100%	50
Mestrino	87	19	38	70%	63
Monselice	39	10	16	100%	53
Montagnana	68	5	15	90%	54
Montegrotto Terme	85	15	33	70%	54
Noventa Padovana	49	24	35	85%	69
Ospedaletto Euganeo	17	6	11	100%	55
Padova	89	19	43	50%	61
Pernumia	39	15	21	100%	53
Piacenza d'Adige	17	4	7	100%	52
Piazzola sul Brenta	39	14	22	100%	67
Piombino Dese	61	14	39	100%	89
Piove di Sacco	59	16	33	90%	62
Polverara	54	24	33	80%	58
Ponso	11	5	8	100%	55

Precipitazione in 30 giorni (mm) dal 14-06-2022 al 13-07-2022					
Comune	max	min	med	Porzione comunale interessata	Media 5 anni
Ponte San Nicolò	54	25	38	50%	57
Pontelongo	60	12	37	60%	58
Pozzonovo	20	11	13	100%	54
Rovolon	54	8	33	65%	58
Rubano	89	21	50	45%	64
Saccolongo	89	32	54	20%	62
San Giorgio delle Pertiche	22	12	17	100%	71
San Giorgio in Bosco	55	14	22	100%	71
San Martino di Lupari	86	11	46	50%	74
San Pietro in Gu	47	22	31	100%	80
San Pietro Viminario	29	11	18	100%	53
Sant'Angelo di Piove di Sacco	53	21	34	85%	67
Sant'Elena	13	8	11	100%	53
Sant'Urbano	12	4	7	100%	53
Santa Giustina in Colle	41	11	19	100%	73
Saonara	54	27	40	65%	66
Solesino	16	9	12	100%	52
Stanghella	16	8	11	100%	54
Teolo	89	8	34	60%	59
Terrassa Padovana	35	10	21	100%	55
Tombolo	78	15	37	70%	71
Torreglia	66	8	29	70%	59
Trebaseleghe	56	20	38	100%	90
Tribano	21	11	14	100%	53
Urbana	31	5	11	100%	51
Veggiano	71	25	42	45%	62
Vescovana	16	6	10	100%	55
Vighizzolo d'Este	14	4	8	100%	53
Vigodarzere	60	15	25	95%	65
Vigonza	47	15	26	100%	76
Villa del Conte	62	12	23	95%	71
Villa Estense	13	6	10	100%	54
Villafranca Padovana	62	16	30	85%	63

Precipitazione in 30 giorni (mm) dal 14-06-2022 al 13-07-2022					
Comune	max	min	med	Porzione comunale interessata	Media 5 anni
Villanova di Camposampiero	34	15	20	100%	83
Vo	36	8	17	100%	56