



I dati riportati nelle tabelle (valori delle variabili meteorologiche e porzioni comunali interessate dall'avversità) sono elaborati tenendo conto delle sole aree ad uso agricolo al di sotto dei 1200m. Viene data visibilità solamente ai comuni la cui area agricola interessata dall'avversità in oggetto è superiore al 5%

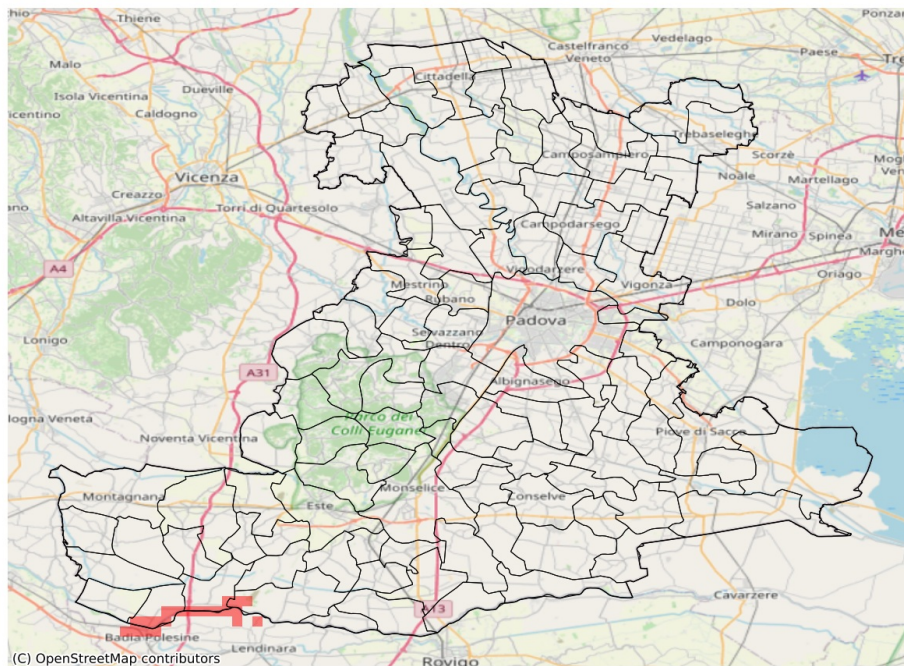
Precipitazione cumulata in 10 giorni (mm) dal 18-07-2023 al 27-07-2023					
Comune	Max	Min	Media	Porzione comunale interessata (%)	Media 5 anni
Borgoricco	87	63	74	34	22
Cadoneghe	118	86	100	100	27
Campodarsego	115	64	84	73	22
Cartura	94	66	79	40	22
Cervarese Santa Croce	94	62	80	56	29
Cittadella	87	63	74	17	30
Conselve	93	52	75	46	24
Due Carrare	86	48	68	19	23
Massanzago	85	58	69	11	22
Noventa Padovana	101	89	96	100	24
Padova	92	46	64	15	26
Pernumia	94	61	75	36	23
Rovolon	93	72	78	23	35
Saccolongo	90	63	74	20	26
San Giorgio delle Pertiche	82	51	64	8	21
San Martino di Lupari	83	63	72	13	30
San Pietro Viminario	94	62	80	57	22
Saonara	93	67	79	33	22
Teolo	98	62	79	52	30
Terrassa Padovana	82	50	66	6	25
Tombolo	83	68	75	19	31
Torreglia	87	51	70	25	30
Tribano	87	41	58	11	26
Veggiano	84	47	64	6	25
Vigodarzere	90	62	73	21	25
Vigonza	132	91	110	100	22
Villanova di Camposampiero	127	82	100	100	19
Vo'	90	47	73	15	32

## SERVIZIO DI ALERT EX-POST

### Siccità nella Provincia di Padova

del 27-07-2023

Mappa della Provincia con evidenziati eventuali superamenti soglia (in rosso)



I dati riportati nelle tabelle (valori delle variabili meteorologiche e porzioni comunali interessate dall'avversità) sono elaborati tenendo conto delle sole aree ad uso agricolo al di sotto dei 1200m. Viene data visibilità solamente ai comuni la cui area agricola interessata dall'avversità in oggetto è superiore al 5%

Precipitazione cumulata in 30 giorni (mm) dal 28-06-2023 al 27-07-2023					
Comune	Max	Min	Media	Porzione comunale interessata (%)	Media 5 anni
Masi	76	49	60	26	79
Piacenza d'Adige	104	57	76	20	89
Sant'Urbano	83	51	63	14	84