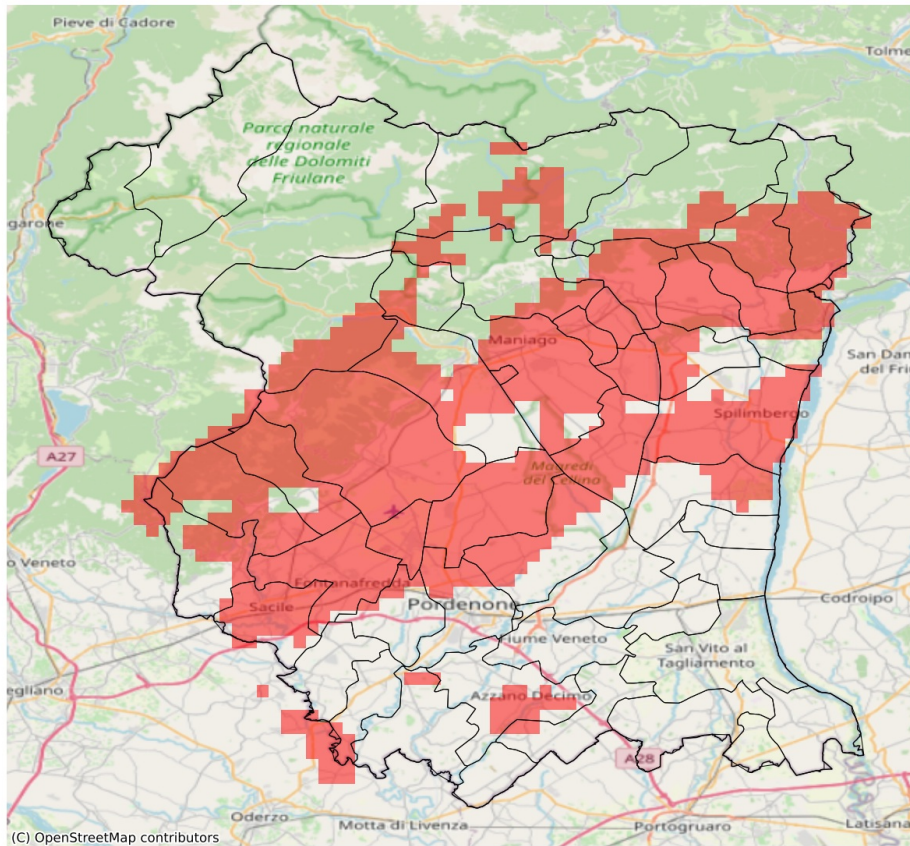


SERVIZIO DI ALERT EX-POST

Eccesso di pioggia in 10 giorni nella Provincia di Pordenone

del 10-08-2023

Mappa della Provincia con evidenziati eventuali superamenti soglia (in rosso)



I dati riportati nelle tabelle (valori delle variabili meteorologiche e porzioni comunali interessate dall'avversità) sono elaborati tenendo conto delle sole aree ad uso agricolo al di sotto dei 1200m. Viene data visibilità solamente ai comuni la cui area agricola interessata dall'avversità in oggetto è superiore al 5%

Precipitazione cumulata in 10 giorni (mm) dal 01-08-2023 al 10-08-2023					
Comune	Max	Min	Media	Porzione comunale interessata (%)	Media 5 anni
Arba	121	78	100	92	53
Aviano	140	87	116	99	60
Azzano Decimo	88	48	72	21	32
Brugnera	87	60	71	17	36
Budoia	120	97	106	100	59
Caneva	110	50	78	41	49
Castelnovo del Friuli	121	86	98	20	67
Cavasso Nuovo	125	115	119	100	53
Chions	83	55	68	8	28
Clauzetto	121	121	121	100	71
Cordenons	132	62	88	45	43
Fanna	128	104	118	100	52
Fontanafredda	124	69	96	90	49
Maniago	128	82	101	86	56
Meduno	119	113	116	100	56
Montereale Valcellina	127	80	102	66	64
Pasiano di Pordenone	93	44	64	13	32
Pinzano al Tagliamento	93	73	84	25	59
Polcenigo	110	88	102	100	55
Porcia	113	59	71	21	43
Pordenone	125	59	76	29	38
Prata di Pordenone	93	60	75	35	35
Roveredo in Piano	134	98	116	100	46
Sacile	101	58	81	50	40
San Giorgio della Richinvelda	89	59	74	25	40
San Quirino	148	91	125	99	53
Sequals	120	69	92	44	60
Spilimbergo	101	69	87	74	45
Travesio	116	88	107	65	64
Vajont	112	103	108	100	56
Vivaro	114	77	89	83	52